

FASE FENOLOGICA

ACCRESIMENTO FRUTTI

PAROLE CHIAVE:

PULITURA MIGNOLE,
CIMICE ASIATICA,
RIPRESA PATOGENI
FUNGINI



BOLLETTINO

OLIVO

28.06.2024

TECNICI

AREALE GARDESANO

Olmo Bonzi: 340-0002464

Paolo Zani: 328-4933440

Deborah Madernini: 347-2723570

AREALE SEBINO

Luigi Alberti: 340-8903484

AREALE LARIANO

Riccardo Pozzi: 334-8154399

AREALE GARDA

Questa settimana è stata caratterizzata da **tempo instabile** (con forti piogge), ed **elevate escursioni termiche**. Si segnala ancora una situazione eterogenea per quanto riguarda la popolazione di **cimice asiatica** (*Halyomorpha Halys*), in alcune zone la popolazione risulta in aumento, mentre in altre zone è ancora stazionaria o poco presente. Dai rilievi svolti i **fitofagi secondari non destano particolare preoccupazione**. Le condizioni di **umidità** e **persistente bagnatura fogliare** e temperature ancora **abbastanza miti** continuano a **favorire i patogeni fungini** (occhio di pavone, cercosporiosi e lebbra dell'olivo)

SITUAZIONE FITOSANITARIA

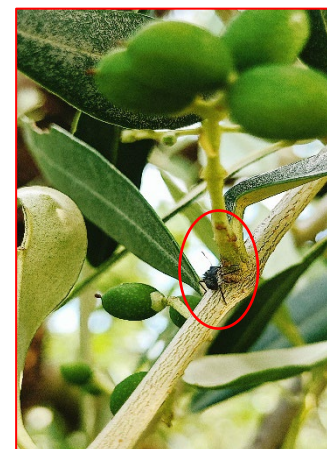
In tutti gli oliveti monitorati sta terminando la pulitura delle mignole, e le olive allegate hanno cominciato la prima fase d'accrescimento del frutto. Attualmente in campo le uniche pratiche agronomiche consigliate sono gli sfalci dell'erba, molto importanti soprattutto nel momento in cui si debba intervenire con prodotti insetticidi. Lo sfalcio delle spontanee permette di eliminare eventuali fioriture e tutelare gli insetti pronubi come le api.

CONSIGLI AGRONOMICI

I monitoraggi hanno restituito una situazione eterogenea per quanto riguarda la popolazione di **cimice asiatica**. Nella zona di **Picedo la popolazione è ancora in aumento, così come a Salò e San Felice in queste zone potrebbe essere necessario eseguire un trattamento abbattente contro l'insetto. Si consiglia agli olivicoltori di queste località di monitorare la situazione in campo e in caso necessità contattare i tecnici AIPOL**. Nelle altre località gardesane (basso Garda, e alto Garda) e nelle località più interne (Rezzato, Gavardo) si è rilevata una popolazione di cimice stazionaria e in alcuni casi molto bassa o non ancora presente. Si consiglia comunque agli olivicoltori di monitorare la presenza dell'insetto in campo poiché in alcuni casi la situazione può variare da località a località entro lo stesso comune.

Nel caso di alta presenza dell'insetto si consiglia di segnalare la situazione con una mail o telefonicamente ai tecnici.

CONSIGLI D'INTERVENTO



Neanide di II età - Valtenesi

Si ricorda che l'unico principio attivo registrato per questo **fitofago su olivo** è **DELTAMETRINA**, per i consigli di lotta si ricorda di consultare l'approfondimento redatto dai tecnici AIPOL.

Le continue piogge e l'alta umidità accompagnate da una temperatura non ancora elevata stanno favorendo gli attacchi di **occhio di pavone, piombatura (cercosporiosi dell'olivo), e lebbra**. Nelle zone più umide dove storicamente le malattie sono presenti si consiglia di trattare mentre nelle zone più asciutte e ventilate si consiglia di attendere e di combinare il trattamento per la lotta fungicida a quello contro la cimice asiatica.

IN BIOLOGICO: si consiglia d'intervenire con RAME e ZOLFO (evitare di usare poltiglia bordolese) nel caso fosse necessario unire il trattamento fungicida ad un eventuale trattamento insetticida

IN CONVENZIONALE: Nel caso di piogge che si prolungano trattare con DIFENCONAZOLO, nel caso di un miglioramento delle condizioni meteo è invece possibile intervenire con RAME e ZOLFO in copertura (evitare di usare poltiglia bordolese) nel caso fosse necessario unire il trattamento insetticida a quello fungicida

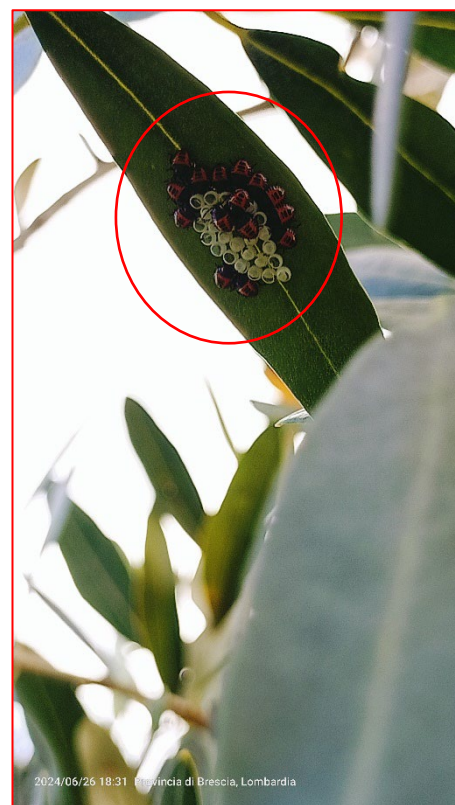
Per chi non l'avesse ancora consultato si ripropone il link alla scheda di approfondimento su cimice asiatica:

<https://aipol.bs.it/controlpanel/uploads/approfondimento%20cimice%20asiatica%20aipol%202024.pdf>

N.B. Per i trattamenti fitosanitari seguire sempre le dosi d'etichetta e rispettare i tempi di rientro e di carenza e tutti gli accorgimenti per un corretto uso dei P.F.



*Fase fenologica rilevata -
Areale Garda*



*Ovatura di cimice asiatica con
neanidi di I Età - Valtenesi*



*Adulto di cimice asiatica-
Valtinesi*

CONSIGLI D'INTERVENTO

AREALE SEBINO

La fase fenologica riscontrata in campo è **allegagione-accrescimento dei frutti**

Si segnala un **aumento dell'intensità di cascola verde** soprattutto su oliveti limitrofi a frutteti, orti e abitazioni; tale fenomeno è accompagnato dalla **presenza di ovature (in alcuni casi parassitizzate), neanidi di 1° e 2° età e ninfe di 1° età di cimice asiatica**, con un maggior grado d'infestazione su leccino.

Diffusa la presenza di ingiallimenti a carico delle foglie causate da malattie fungine (cicloconio e cercosporiosi).

Per chi volesse approfondire si rimanda alla scheda redatta dai tecnici AIPOL e disponibile sul nostro sito al link: <https://aipol.bs.it/controlpanel/uploads/approfondimento%20cimice%20asiatica%20aipol%202024.pdf>

SITUAZIONE FITOSANITARIA

Sfalciare e trinciare l'inerbimento dell'oliveto in funzione anche della possibilità di eseguire interventi fitosanitari. Lo sfalcio è molto utile per evitare di colpire insetti non bersaglio come i pronubi (api, bombi, ecc...)

CONSIGLI AGRONOMICI

Si suggerisce di effettuare un trattamento abbattente nei confronti di *Halyomorpha halys* solamente in presenza di esemplari di cimice asiatica aggiungendo prodotti rameici.

Ricordiamo di eseguire gli interventi nelle ore **più fresche della giornata**, rispettare le prescrizioni riportate in etichetta e di sfalciare o trinciare preventivamente l'erba. **Contattare il tecnico prima di effettuare interventi fitosanitari.**

CONSIGLI D'INTERVENTO



Attacco di occhio di pavone-areale sebino



Adulti di cimice asiatica

Programma di Sviluppo Rurale 2014 - 2020 Fondo Europeo Agricolo per lo Sviluppo Rurale –Misura 19 - OPERAZIONE 19.3.01
“Cooperazione interterritoriale e transnazionale”

AREALE LARIO

Gli olivi sono nella fase fenologica **allegagione- accrescimento drupe**.

L'allegagione risulta essere buona/ottima in molti casi. In alcune zone del lago gli oliveti sono stati colpiti da grandine più o meno intensa, con perdite di prodotto stimate intorno al 5% nei campi più danneggiati, senza considerare le ferite presenti sulle olivette più esposte. Si rileva la **presenza di cimice asiatica** in alcuni campi, con **inizio di cascola lieve in alcuni casi**. L'infestazione dell'insetto è difforme sul territorio, con presenza che può variare tra oliveti della stessa zona.

I tecnici AIPOL hanno redatto una scheda di approfondimento su Cimice asiatica per chi fosse interessato la scheda è disponibile sul sito al link:

<https://aipol.bs.it/controlpanel/uploads/approfondimento%20cimice%20asiatica%20aipol%202024.pdf>

SITUAZIONE FITOSANITARIA

Si consiglia di **effettuare gli sfalci all'interno dei campi**, per eliminare momentaneamente i fiori, al fine ultimo di avere le condizioni migliori per effettuare un eventuale trattamento contro la cimice e impattare il meno possibile su altri insetti utili.

È importante nelle annate di carica sostenere le piante con una buona concimazione fogliare, per limitare il fenomeno dell'alternanza produttiva.

CONSIGLI AGRONOMICI

In questa fase è **consigliabile monitorare attentamente i propri oliveti** e verificare **la presenza in campo di cimice asiatica**. Se i **livelli di infestazione dell'insetto fossero già elevati**, è **possibile effettuare un trattamento abbattente con Deltametrina** per la difesa integrata o **piretro per il biologico**. Questa operazione va **eseguita nelle ore più fresche della giornata**, inoltre è fondamentale sfalciare il prato prima dell'esecuzione, per evitare l'impatto con altri insetti utili. **Si consiglia comunque di contattare un tecnico per un confronto e valutare la situazione specifica**. In questo periodo è opportuno eseguire **un trattamento a base di rame e zolfo** per limitare lo sviluppo di infezioni fungine, da utilizzare anche per disinfettare da eventuali danni da grandine. Eventualmente abbinarlo con l'intervento contro la cimice, quando sarà il momento (verificare sempre la miscibilità dei prodotti).

CONSIGLI D'INTERVENTO

NOTIZIE UTILI E COMUNICAZIONI

Si comunica che **la CCAA di Brescia** ha emesso un **bando per i Contributi alle Imprese Agricole del settore olivicolo (AGEF 2402)**, le domande possono essere **presentate dall'8 Aprile 2024 fino al 31 Ottobre 2024**. Si riporta il link alla pagina dedicata:

<https://www.bs.camcom.it/bandi-e-contributi/bandi-di-contributo-camerale/imprese-olivicole>

BANDI