



FASE FENOLOGICA

ACCRESIMENTO
FRUTTO

PAROLE CHIAVE:

MARGARONIA, VOLO DI
MOSCA DELL'OLIVO

BOLLETTINO

OLIVO

23.08.2024

TECNICI

AREALE GARDESANO

Olmo Bonzi: 340-0002464

Paolo Zani: 328-4933440

Deborah Madernini: 347-2723570

AREALE SEBINO

Luigi Alberti: 340-8903484

AREALE LARIANO

Riccardo Pozzi: 334-8154399

AREALE GARDA

La settimana di Ferragosto è stata caratterizzata da temperature elevate seguita da una breve fase d'instabilità e un rialzo delle temperature. La fase fenologica rilevata è **accrescimento del frutto** per tutte le varietà. La cascola risulta essersi arrestata comunque si rileva ancora cimice asiatica in campo con una presenza di ninfe di quinta età adulti e neanidi di prima e seconda età. In **tutto l'areale** è ancora presente **margaronia, con attacchi in certi casi di forte intensità**. Restano presenti in oliveto **altri fitofagi secondari come metcalfa e cocciniglia mezzo grano di pepe, cocciniglia cotonosa** nel caso di forte infestazione di questi insetti, si prega di contattare i tecnici di zona. **I monitoraggi hanno mostrato un basso volo di mosca dell'olivo ostacolato ancora dalle temperature elevate**, ad ogni modo si sono ritrovati alcuni fori d'uscita di adulti di mosca su olive di pezzatura elevata oltre che alcune larve di terza età e alcune pupe. I patogeni fungini restano bloccati dalle alte temperature.

SITUAZIONE FITOSANITARIA

Possono essere eseguite le operazioni di **potatura verde**. Questa pratica **consiste nella rimozione dei polloni e dei succhioni particolarmente vigorosi** originatisi alla ripresa vegetativa **dopo la potatura invernale**. È particolarmente **utile nelle piante che sono state riformate** in primavera, la potatura verde è **un'operazione da svolgere in maniera speditiva** e ha lo scopo di sottrarre parti non produttive della pianta che competono energeticamente con le parti produttive e **agevola le operazioni di potatura primaverile**. Gli **interventi di potatura verde non devono essere interventi energici**. In **impianti giovani** può essere svolta **la potatura di allevamento**, tesa a portare la pianta alla corretta forma di allevamento garantendone una veloce entrata in produzione. Si consiglia sempre che **le lame utilizzate siano ben affilate** e che vengano sterilizzate nel passaggio tra una pianta e l'altra **per evitare di propagare pericolose patologie** come la ROGNA dell'olivo.

Nei giovani impianti si consiglia di controllare lo stato idrico delle piante e **in caso di stress idrico** procedere con un'**irrigazione di soccorso**

CONSIGLI AGRONOMICI

In tutto l'areale si consiglia di **monitorare la presenza delle rosure di margaronia** e **d'intervenire** con un prodotto a **base di Bacillus thuringiensis** da eseguire nelle ore più fresche, ricordandosi di acidificare l'acqua se troppo dura, si ricorda che il trattamento va ripetuto a distanza di una settimana dieci giorni. **Nel caso di forte attacco con rosure su drupa e larve di IV età** alcune **molecole usate per altri fitofagi (Acetamiprid e Deltametrina)** hanno un **effetto collaterale abbattente anche su margaronia**. Nel caso di eventi grandinigeni si consiglia agli olivicoltori i cui **oliveti** siano **colpiti** di procedere a **trattare con prodotti rameici, fosfonato di potassio** o prodotti a base di **bacillus subtilis** e per contenere le infezioni di rogna dell'olivo soprattutto nel caso di varietà molto sensibili come Casaliva.



Fase fenologica -areale Garda

CONSIGLI D'INTERVENTO

Programma di Sviluppo Rurale 2014 - 2020 Fondo Europeo Agricolo per lo Sviluppo Rurale – Misura 19 - OPERAZIONE 19.3.01
“Cooperazione interterritoriale e transnazionale”

A seguito delle piogge e temporali di questo fine settimana si consiglia, dato i fenomeni di dilavamento, di riapplicare le **esche avvelenate** e controllare la copertura delle **piante con Caolino o Zeolite e nel caso di dilavamento intervenire per ristabilire lo strato protettivo del prodotto**, per migliorare la copertura delle drupe **aggiungere un adesivante e un bagnante**.

SI ALLEGA ANCHE QUESTA SETTIMANA LO SPECCHIETTO RIASSUNTIVO DEI TRATTAMENTI CONSIGLIATI:

TRATTAMENTI MARGARONIA	
In oliveti giovani	Prodotti a base di B.thuringiensis (da ripeterete a distanza di 7-10 gg)
In oliveti produttivi sia bio logici che convenzionali	Prodotti a base di B.thuringiensis (da ripeterete a distanza di 7-10 gg)
MOSCA DELL'OLIVO	
Dopo i fenomeni temporaleschi dove necessario ridistribuire esche avvelenate o ristabilire la copertura con caolino o zeolite (utilizzando adesivanti)	

N.B. Per i trattamenti fitosanitari seguire sempre le dosi d'etichetta e rispettare i tempi di rientro e di carenza e tutti gli accorgimenti per un corretto uso dei P.F.

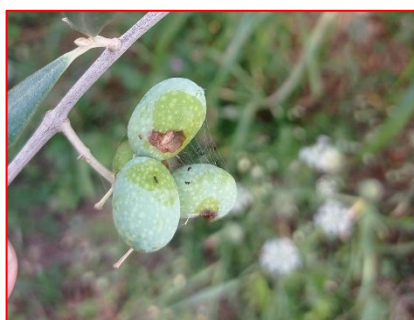
CONSIGLI D'INTERVENTO



Ninfa di quarta età di cimice asiatica su drupa-areale



Larva di terza età di mosca dell'olivo, su varietà da mensa -areale Garda



Attacco di margaronia su drupa (Valtenesi)



Ninfa di V età nascosta sotto le foglie- areale Garda



Pupa di mosca dell'olivo su varietà da mensa- areale Garda

AREALE SEBINO

La fase fenologica è-accrescimento del frutto

Settimana caratterizzata da **temperature medie elevate**. Le **catture di mosca dell'olivo** sono **ancora limitate** a massimo 1-2 per trappola. Si rileva **la presenza di ovature, forme giovanili e adulti di cimice asiatica** in tutti gli oliveti monitorati, la **cascola** delle olive **assente**. Si segnala **una diffusa presenza di margaronia** con **danni** carico di **giovani germogli e drupe**.

SITUAZIONE FITOSANITARIA

Effettuare interventi **con ossicloruro di rame** nel caso si verifichino **eventi grandinigeni**. **Ricordiamo che i trattamenti rameici vanno eseguiti al di sotto dei 30°C**. Effettuare con regolarità **gli sfalci del manto erboso**.

È possibile iniziare le operazioni di potatura verde ricordandosi sempre che le lame utilizzate devono essere ben affilate e devono essere sterilizzate nel passaggio tra una pianta e l'altra per evitare di propagare pericolose patologie come la ROGNA dell'olivo.

Valutare **interventi irrigui** di soccorso in caso di gravi **sintomi di stress nei giovani impianti**.

CONSIGLI AGRONOMICI

Si consiglia, nel caso si facesse **lotta alla mosca con prodotti adulticidi (esche proteiche avvelenate)**, di **ripetere il trattamento dopo le piogge dilavanti**. **Non effettuare alcun intervento larvicida**. **Monitorare** la presenza di **margaronia** e **in caso di numerosi danni**, intervenire con prodotti a base di **Bacillus thuringensis** (ammesso in agricoltura biologica), si ricorda anche che alcune molecole usate per altri fitofagi (acetamiprid e deltametrina) hanno un effetto collaterale abbattente anche su margaronia.

CONSIGLI D'INTERVENTO



Rosure causate dall'attività trofica di margaronia

AREALE LARIO

Fase fenologica: **accrescimento frutto**

Elevata presenza di cimice asiatica in campo, però **in questa fase non desta preoccupazione**. La **cascola verde** infatti **si è arrestata**. Si nota però sulle olive punte dall'insetto in post indurimento del nocciolo qualche caso di invaiatura precoce e qualche suberificazione della polpa, danni che non giustificano un trattamento fitosanitario.

Le catture di mosca si mantengono basse. Si ritrovano in campo sporadiche punture fertili e pupe pronte a sfarfallare su olive da mensa. **Il calo di temperature previsto a seguito di alcuni eventi piovosi potrebbe favorire lo sviluppo dell'insetto, si raccomanda massima attenzione.**

In alcuni casi la presenza di margaronia sta creando **danni sensibili** sia sui **nuovi germogli** che sulle **olive**.

SITUAZIONE FITOSANITARIA

In questa fase non ci sono particolari operazioni da effettuare al di là degli sfalci.

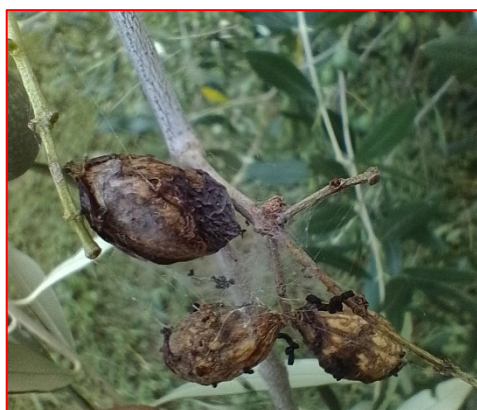
CONSIGLI AGRONOMICI

Per la **cimice non** sono più **necessari interventi**.

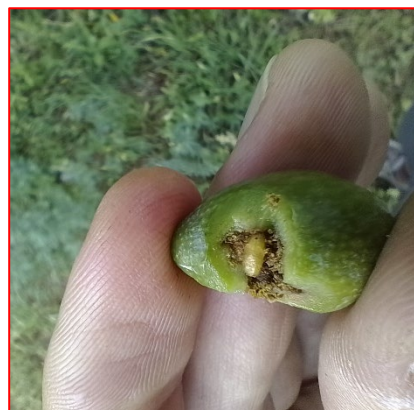
Monitorare la presenza di **margaronia** e **se** i livelli di **infestazione** dell'insetto fossero **elevati**, si consiglia di **trattare con bacillus thuringensis** nelle **ore più fresche della giornata**. Prestare particolare **attenzione sugli impianti più giovani**, dove il danno può essere più impattante.

Infine, è possibile adottare delle **misure di difesa preventiva contro la mosca dell'olivo**, con l'utilizzo di tecniche **attract and kill** (esche proteiche avvelenate) o con **prodotti di repellenza** (caolino, zeolite, polvere di basalto, etc.).

CONSIGLI D'INTERVENTO



*Olive attaccate da margaronia
-areale Lario*



*Pupa di mosca dell'olivo-
areale Lario*

NOTIZIE UTILI E COMUNICAZIONI

Si comunica che **la CCAA di Brescia** ha emesso un **bando per i Contributi alle Imprese Agricole del settore olivicolo (AGEF 2402)**, le domande possono essere **presentate dall'8 Aprile 2024 fino al 31 Ottobre 2024**. Si riporta il link alla pagina dedicata:

<https://www.bs.camcom.it/bandi-e-contributi/bandi-di-contributo-camerale/imprese-olivicole>

I **colleghi dell'ufficio agricoltura della Comunità Montana Parco Alto Garda Bresciano** ci segnalano un bando in apertura di Regione Lombardia PSN/PAC 2023-2027 "Investimenti non produttivi agricoli con finalità ambientale" - Sviluppo Rurale/bando 2024

Il bando ha una dotazione finanziaria di € 10.000.000,00. Domande dal 20 settembre al 20 dicembre 2024, finanzia tra le altre cose **IL RECUPERO DEI MURETTI A SECCO**

Possano presentare domanda solo gli agricoltori, singoli o associati, inclusi i consorzi.

Per chi fosse interessato si riporta il link alla pagina dedicata del sito di Regione:

<https://www.bandi.regione.lombardia.it/servizi/servizio/bandi/dettaglio/agricoltura-pesca/agricoltura/null-RLM12024040483>

BANDI

Si comunica alle aziende che aderiscono (**ex misura 10**) all'intervento **SRA01 del PSP 2023-2027, all'Operazione 10.1.01 del PSR 2014-2022**, che aderiscono al **Sistema di Qualità Nazionale di produzione Integrata (SQNPI)** che su richiesta di AIPOL, **regione Lombardia** ha espresso parere positivo **all'utilizzo in deroga alle Norme tecniche di difesa e diserbo anno 2024 per la difesa dell'olivo:**

- la sostanza attiva deltametrina in difesa dagli attacchi di *Halymorpha halys*,
- lo zolfo nella lotta a *Lebbra dell'olivo* (*Colletotrichum spp.*);

L'impiego è comunque ammesso nel pieno rispetto delle prescrizioni previste in etichetta per i singoli formulati commerciali

Si segnala a tutti gli olivicoltori ma particolarmente a tutti gli olivicoltori che operano in regime biologico che un'azienda di prodotti fitosanitari ha recentemente ottenuto **un'estensione di etichetta** per un prodotto a base di **piretrine naturali utilizzabile su olivo contro cimice asiatica**, per chi fosse interessato si riporta il link alla pagina informativa del prodotto dove è possibile consultare l'etichetta aziendale:

<https://www.diachemitalia.it/prodotti/insetticidi/piretro-actigreen>

COMUNICAZIONI

SI COMUNICA DAL 19 AGOSTO ALL'8 SETTEMBRE GLI UFFICI DI AIPOL, SARANNO CHIUSI AL PUBBLICO MA RESTERÀ LA REPERIBILITÀ TELEFONICA.

AVVISO