

FASE FENOLOGICA

GERMOGLIAMENTO/AC
CRESCIMENTO
GERMOGLI, INIZIO
MIGNOLATURA

PAROLE CHIAVE:

CONCLUSIONE
POTATURE, MOSCA,
EUZOPHERA



BOLLETTINO

OLIVO

26.04.2024

TECNICI

AREALE GARDESANO

Olmo Bonzi: 340-0002464

Paolo Zani: 328-4933440

Deborah Madernini: 347-2723570

AREALE SEBINO

Luigi Alberti: 340-8903484

AREALE LARIANO

Riccardo Pozzi: 334-8154399

AREALE GARDA

La settimana è stata caratterizzata da bel tempo per la prima parte con alte temperature seguita da piogge e instabilità diffusa. **Si continua a rilevare** la presenza di ***Euzophera spp.*** in campo, si ricorda che non ci sono ancora prodotti registrati per questo fitofago, ma i **trattamenti svolti per il controllo di altri fitofagi** aiutano a **contenere questo lepidottero**. In caso di forte presenza nel campo si prega di contattare i tecnici per valutare la situazione. Quasi tutte le varietà si presentano in inizio mignolatura, la situazione varia tra le zone più precoci e quelle più tardive.

SITUAZIONE FITOSANITARIA

Appena possibile concludere **le potature** (eseguire solo le potature necessarie a garantire l'arieggiamento della chioma e il corretto sviluppo fisiologico). Per chi opta per una **concimazione azotata** (con concimi a pronto effetto) **si ricorda di evitare di concimare a ridosso di fenomeni piovosi abbondanti. In caso di forte presenza di rogna eliminare dal campo i residui di potatura, dove possibile bruciare** (informarsi prima sempre presso il proprio Comune e gli Enti competenti sulla possibilità di bruciare e gli eventuali orari e tempistiche per farlo). **Prepararsi** ad eseguire una **concimazione fogliare con BORO**

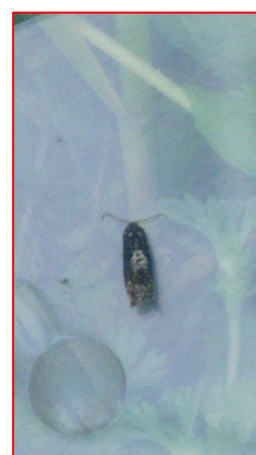
CONSIGLI AGRONOMICI

Si riportano le indicazioni dei bollettini delle settimane scorse per i trattamenti antifungini:

In **CONVENZIONALE** si consiglia di eseguire un trattamento con fungicidi contro **occhio di pavone** e **infezioni latenti di lebbra dell'olivo** a base di (tryfloxystrobine, tebuconazolo in alternativa piraclostrobina)*

In **BIOLOGICO** si consiglia di effettuare un trattamento sempre per le stesse problematiche fungine a base di **ossicloruro di rame** e di **zolfo bagnabile**.

*si raccomanda sempre di rispettare i tempi di rientro in campo e le dosi indicate in etichetta



Adulto di *Euzophera bigella*-
Areale Valtenesi

CONSIGLI D'INTERVENTO

Per il trattamento rameico si consiglia a chi ancora non l'avesse fatto **l'intervento subito dopo la potatura**, è importante che venga svolto in questo periodo poiché sarebbe meglio evitare di trattare con RAME nella fase di mignolatura.

Si ricorda che **non possono essere svolti trattamenti fitosanitari durante la fioritura**.

Si consiglia a tutti gli olivicoltori di **prepararsi a integrare il BORO** tramite una concimazione fogliare a seconda dell'andamento climatico potrebbe essere già possibile cominciare a trattare con il boro dalla settimana prossima.

Dato l'inverno e una popolazione molto alta di mosca dell'olivo nella scorsa stagione, **SI CONSIGLIA appena possibile (a seconda dell'andamento meteo) un trattamento con Beauveria bassiana** (un fungo entomopatogeno) **sia in BIOLOGICO che in CONVENZIONALE** (il consiglio è valido anche per gli olivicoltori che optano per il sistema tradizionale motivato dall'esiguo numero di principi attivi e di trattamenti, il consiglio è di risparmiare sui prodotti di sintesi, per non ritrovarsi più avanti senza la possibilità d'intervenire)

Si consiglia **comunque L'INTERVENTO quando** le condizioni **METEO E CLIMATICHE SARANNO FAVOREVOLI**, questo potrebbe avvenire dall'inizio prossima settimana.

I tecnici **non hanno rilevato ancora rosure da margaronia**, si consiglia comunque di mantenere alta l'allerta **poiché per evitare danni come quelli della scorsa annata i trattamenti** contro questo lepidottero devono essere **tempestivi**, si consiglia agli olivicoltori di reperire prodotti a base di **Bacillus thuringiensis** registrati su olivo per poter intervenire celermente nel caso di attacco, il Bacillus è ammesso in biologico (resta il consiglio anche per le aziende convenzionali, sempre motivato dal risparmio di principi attivi).

CONSIGLI D'INTERVENTO



Sintomi di Boro Carenza



Inizio di Mignolatura

AREALE SEBINO

Anche questa settimana si consiglia **Verificare la presenza di *Euzophera* spp.** in particolar modo nelle zone colpite in modo importante negli anni scorsi (es. **Marone, Sale Marasino, Sulzano, Riva di Solto, Scanzorosciate**). Ove **gli attacchi fossero risultati significativi** si consiglia **di prendere contatto con i tecnici di zona**. Limitati focolai presenti anche in altre zone.

SITUAZIONE FITOSANITARIA

Ultimare le operazioni di potatura appena possibile. Si continua a raccomandare di **rimuovere i residui di potatura** in tempi rapidi e di non lasciarli in campo, poiché possono essere fonte d'inoculo per la diffusione di alcuni insetti dannosi per l'olivo. Per far questo **è possibile trinciare, tranne quando vi è abbondante presenza di rogna**, di disseccamenti riconducibili a cancri rameali, o di larve xilofaghe. In questi casi è necessario allontanare i residui dall'oliveto e se possibile bruciarli (informarsi sempre presso le autorità competenti prima di procedere alla bruciatura)

Nel caso servisse si ripropongono le indicazioni di massima sulla concimazione delle settimane scorse le **dosi indicative di concimazione azotata** (si ricorda che per un piano di concimazione efficace bisogna rivolgersi ad un tecnico che basandosi sulle analisi del suolo potrà strutturare un piano puntuale e adatto alla realtà della singola azienda). Si ricorda che l'apporto azotato annuale andrebbe idealmente frazionato in almeno due interventi, per renderlo disponibile nelle fasi fenologiche in cui la pianta ne ha effettivamente bisogno ed evitare di perdere tale elemento con le piogge. **A titolo puramente indicativo** si suggerisce di somministrare per una pianta adulta **500 g di urea**. Indicativamente si ripropongono delle linee guida per la quantità di azoto annuale in giovani impianti, espressa in grammi di urea ogni pianta, deve essere divisa in almeno 2 dosi nel corso della primavera-estate secondo il seguente schema:

1) primo anno 60 g , 2)secondo anno 150 g 3) terzo anno 250 g , 4) quarto anno 350 g

Non accumulare il concime (soprattutto L'UREA) vicino al colletto delle giovani piantine per evitare bruciature.

CONSIGLI AGRONOMICI

Si consiglia ancora, appena possibile (valutando l'andamento metereologico) un **trattamento a base di ossicloruro di rame** (sia in convenzionale che in biologico) per combattere le **infezioni di Rogna e Occhio di Pavone**. Dato la formazione delle mignole sulle piante si consiglia agli olivicoltori di munirsi di **BORO per un'integrazione di questo importante microelemento e prepararsi inoltre ad intervenire contro la generazione bianca di MOSCA DELL'OLIVO** (il consiglio è l'utilizzo di **Beauveria bassiana** anche in convenzionale **risparmiando i trattamenti con prodotti di sintesi durante fasi più cruciali per la lotta a questo dannoso fitofago**)

CONSIGLI D'INTERVENTO

AREALE LARIO

Gli olivi sono nella fase fenologica di **accrescimento degli apici vegetativi** e **differenziazione dei primordi fiorali negli areali più precoci**.

Le **continue piogge** favoriscono le condizioni per la **proliferazione di malattie fungine**, si rimarca la presenza **abbondante di occhio di pavone**. Si registra in campo la **presenza di insetti parassiti dell'olivo quali mosca dell'olivo e cimice asiatica** che sono usciti numerosi dai ricoveri invernali. Si riscontra la presenza in oliveto di fitofagi secondari come oziorinco che però non desta preoccupazione.

SITUAZIONE FITOSANITARIA

Questo mese è l'ultima finestra possibile **per concludere le operazioni di potatura**. Si consiglia di effettuare annualmente questa operazione agronomica, nel rispetto delle esigenze fisiologiche dell'olivo. In questa fase la pianta è in pieno sviluppo vegetativo, di conseguenza impiega molte risorse per svilupparsi; quindi, nel suo metabolismo utilizza elevate quantità di elementi nutritivi. È **possibile aiutare la pianta con concimazioni per via fogliare**, con **prodotti come i fosfiti di potassio e urea per un "pronto effetto"**. Si ricorda l'elevata mobilità nel terreno dell'azoto, di conseguenza **si consiglia di eseguire l'intervento in più soluzioni, evitando di programmarlo a ridosso di precipitazioni rilevanti**.

CONSIGLI AGRONOMICI

Si consiglia di **proteggere le nuove foglie** appena germogliate **da occhio di pavone** con un **trattamento rameico**, nei casi di **infestazioni intense** è possibile utilizzare **dodina**, che ha un'azione curativa. Per quanto riguarda **gli insetti dannosi** al momento **non è necessario effettuare alcun trattamento chimico**. Tenere sotto **controllo i nuovi impianti**, che potrebbero essere **più sensibili anche a problematiche minori**.

CONSIGLI D'INTERVENTO

Programma di Sviluppo Rurale 2014 - 2020 Fondo Europeo Agricolo per lo Sviluppo Rurale – Misura 19 - OPERAZIONE 19.3.01
“Cooperazione interterritoriale e transnazionale”

NOTIZIE UTILI E COMUNICAZIONI

Si comunica che **la CCIAA di Brescia** ha emesso un **bando per i Contributi alle Imprese Agricole del settore olivicolo (AGEF 2402)**, le domande possono essere **presentate dall'8 Aprile 2024 fino al 31 Ottobre 2024**. Si riporta il link alla pagina dedicata:

<https://www.bs.camcom.it/bandi-e-contributi/bandi-di-contributo-camerale/imprese-olivicole>

Si segnala un ulteriore il **bando "Bando Isi 2023"**, in particolare sull'**Asse di finanziamento 5 "Progetti per micro e piccole imprese** operanti nel settore della **produzione primaria dei prodotti agricoli"**, che finanzia **l'acquisto di trattori agricoli o forestali e/o macchine agricole e forestali**. A favore delle aziende olivicole si segnala anche **l'Asse di finanziamento 3**, riguardante i progetti **"Progetti di bonifica da materiali contenenti amianto"**. La procedura informatica per la presentazione della domanda è aperta dal 15 aprile 2024 e si conclude il 30 maggio 2024. Anche qui si riporta il link alla pagina dedicata:

<https://www.inail.it/cs/internet/attivita/prevenzione-e-sicurezza/agevolazioni-e-finanziamenti/incentivi-alle-imprese/bando-isi-2023.html>

BANDI



PSR LOMBARDIA
L'INNOVAZIONE
METTE RADICI
2014 2020



Regione
Lombardia