

# Bollettino FITOSANITARIO – MOSCA DELL'OLIVO

N. 19 -21 ottobre 2022



**Area Omogenea di Monitoraggio: Lombardia**  
Province di Brescia – Bergamo – Como – Lecco

## PREMESSA

Il presente bollettino fitosanitario è stato redatto sulla base delle previsioni meteo, dei monitoraggi effettuati nei campi spia e sulla base delle allerte fornite dai modelli epidemiologici del Sistema di Supporto alle Decisioni **olivo.net**® sviluppato da UNAPROL e Horta srl, spin-off dell'Università Cattolica del Sacro Cuore ([www.horta-srl.com](http://www.horta-srl.com)).

Le informazioni riportate nel presente documento sono riferite ai campi spia, indicati sulla mappa da un *marker* e hanno pertanto funzione di indirizzo, pertanto per le decisioni relative agli interventi è necessario contattare lo staff tecnico dell'OP.

### Tecnici refenti di area:

#### **Garda**

**Madernini Deborah:** 347-2723570

**Zani Paolo:** 328-4933440

**Tonni Gianbattista:** 3349200345

**Bonzi Olmo:** 3400002464

#### **Sebino**

**Alberti Luigi:** 340-8903484

#### **Lario**

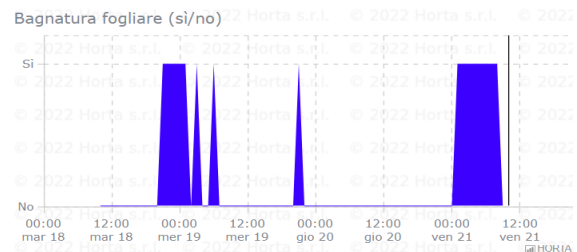
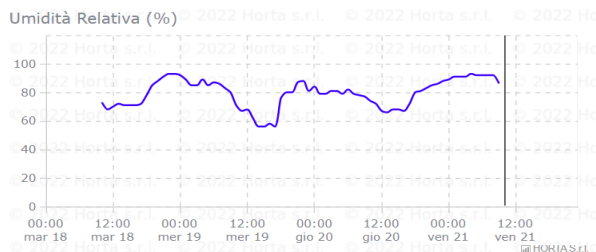
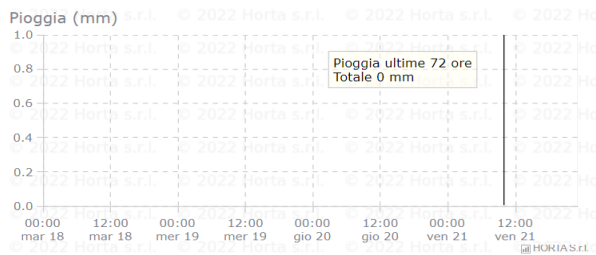
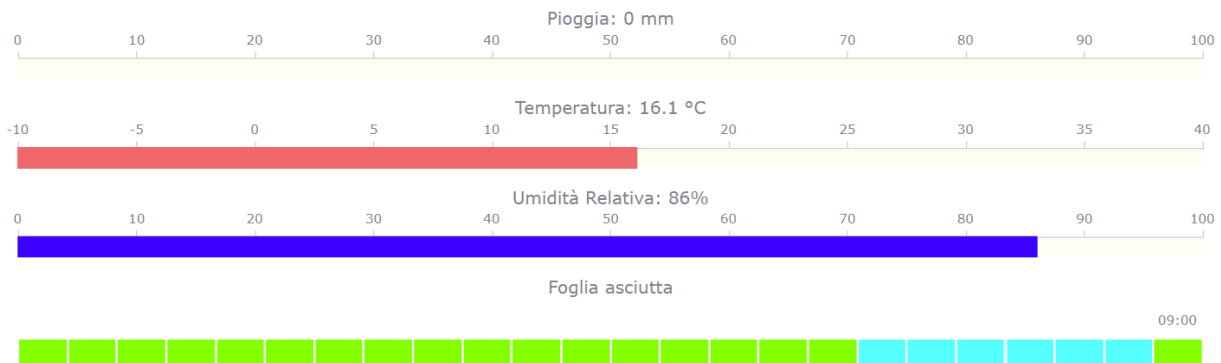
**Pozzi Riccardo:** 334-8154399

## PREVISIONI METEO

### AREALE GARDA (Stazione meteo di Puegnago del Garda)

Giorni	Tempo	Prec.		Temp.		Um. Rel.	Vento a 2m		
		Prob. %	mm	Min °C	Max °C		%	Descrizione	Dir.
Venerdì 12		57	0,9	17,7	28,4	57	moderato	E-SE	24,5
Sabato 13		10	0	16,5	29,2	61	debole	O	4
Domenica 14		10	0	18,6	31,7	60	moderato	O	10,8
Lunedì 15		63	2,3	21,1	30,1	66	debole	N	4
Martedì 16		10	0	20	31	70	calma	S	0
Mercoledì 17		59	1,7	21,7	31,9	68	debole	E	9,7
Giovedì 18		16	0,5	22	29,1	73	moderato	E-SE	15,1

#### Situazione attuale

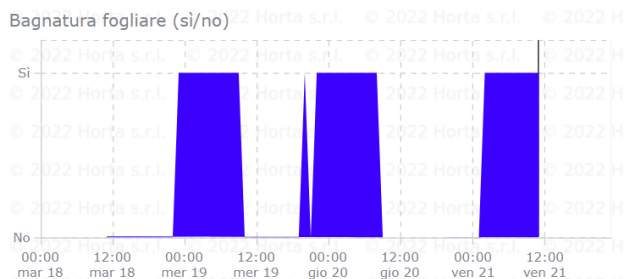
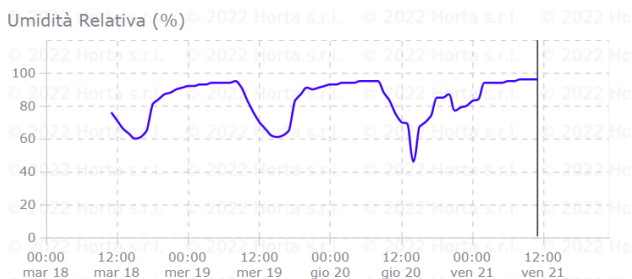
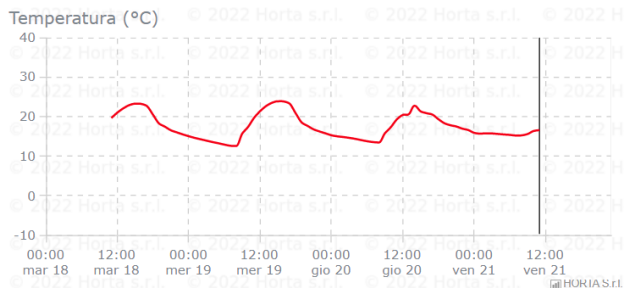
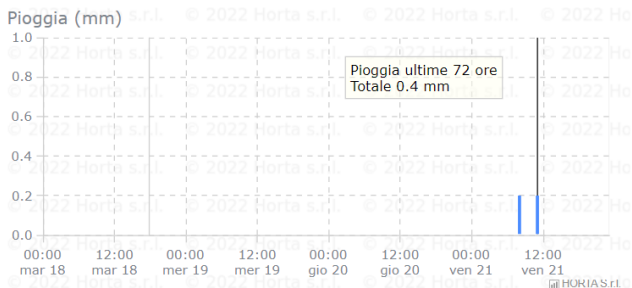
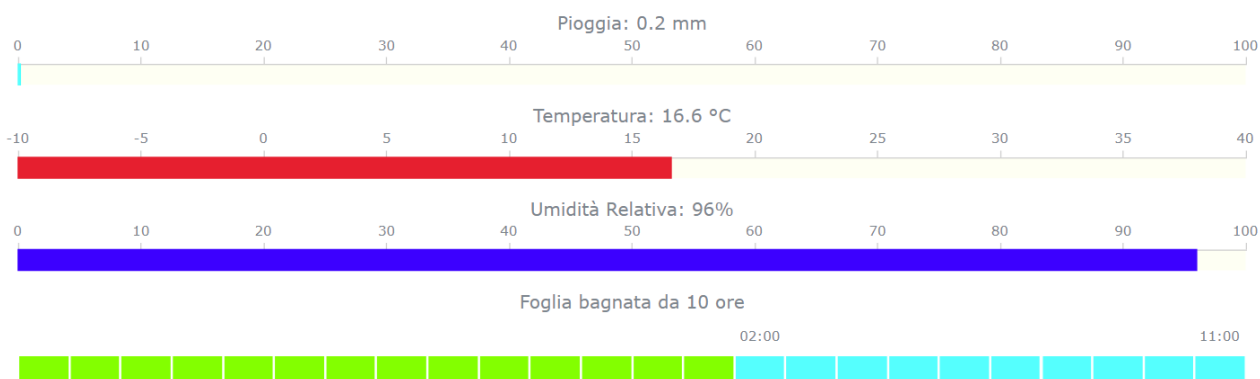


**N.B. Le previsioni meteo sono relative al punto stazione, quindi estendibili alla zona con cautela.**

## AREALE SEBINO (Stazione meteo di Paratico)

Giorni	Tempo	Prec.		Temp.		Um. Rel.	Vento a 2m		
		Prob. %	mm	Min °C	Max °C		%	Descrizione	Dir.
Venerdì 12		50	0,3	18,6	28,9	49	moderato	SE	19,8
Sabato 13		10	0	15,7	29,5	57	debole	O-SO	6,1
Domenica 14		10	0	16,9	32,3	55	moderato	O-SO	11,2
Lunedì 15		72	2,2	19,8	30,2	66	debole	N	2,9
Martedì 16		10	0	18,4	31,7	67	debole	S-SO	5,4
Mercoledì 17		61	6,7	20,5	30,7	66	debole	E-SE	6,8
Giovedì 18		80	7,3	21,6	28,2	73	moderato	E-SE	13,3

### Situazione attuale

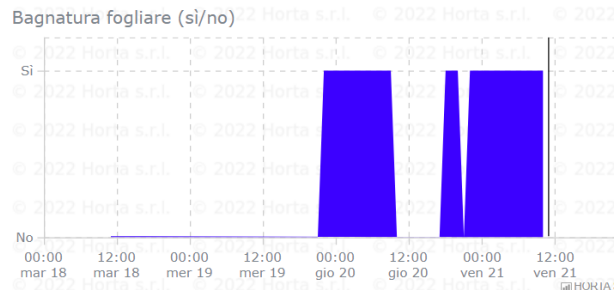
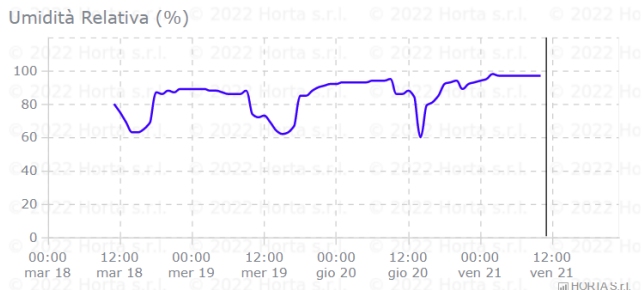
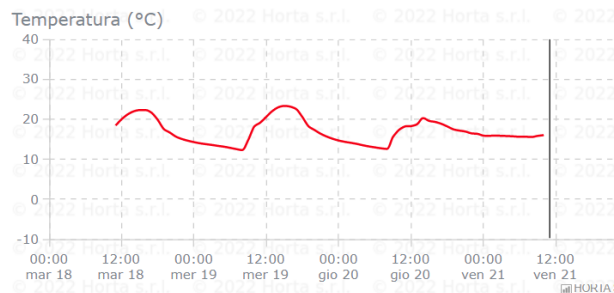
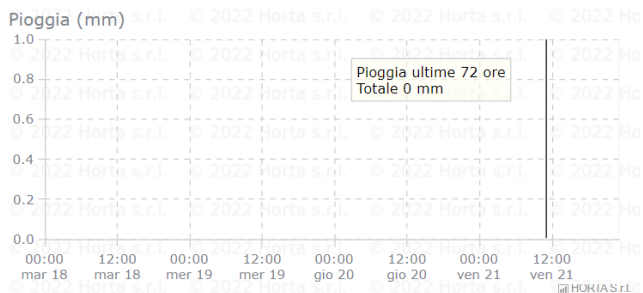
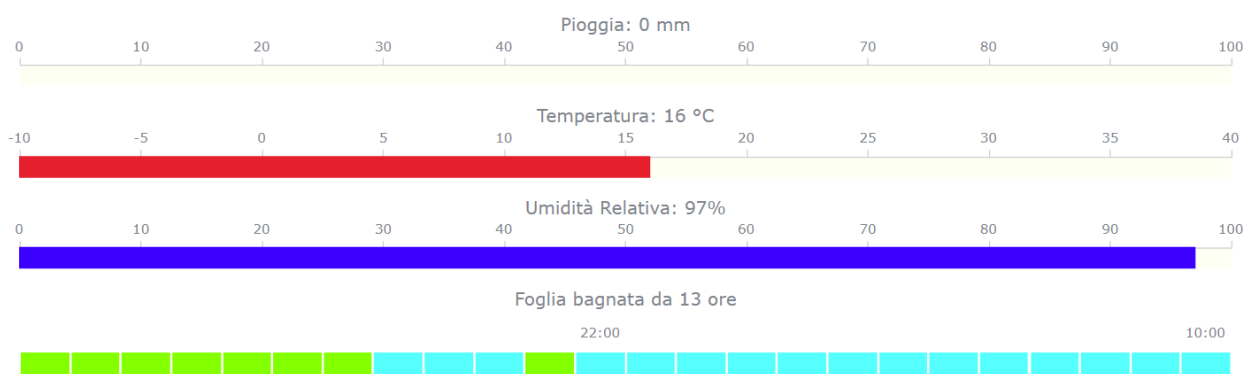


**N.B. Le previsioni meteo sono relative al punto stazione, quindi estendibili alla zona con cautela.**

## AREALE LARIO (Stazione Meteo di Perledo)

Giorni	Tempo	Prec.		Temp.		Um. Rel.	Vento a 2m		
		Prob. %	mm	Min °C	Max °C		%	Descrizione	Dir.
Venerdì 21		90	30,7	15,6	16,2	97	moderato	S-SE	15,5
Sabato 22		71	44,9	15,6	18,9	97	debole	E	2,5
Domenica 23		71	3,9	15,4	18,1	96	debole	SE	4,7
Lunedì 24		90	75,6	15,5	17,4	97	moderato	S-SE	10,1
Martedì 25		10	0	11,6	20,5	90	debole	SO	2,2
Mercoledì 26		10	0	13,4	20,6	88	debole	S-SO	3,2
Giovedì 27		10	0	12	21,4	87	calma	E-SE	0

### Situazione attuale



**N.B. Le previsioni meteo sono relative al punto stazione, quindi estendibili alla zona con cautela**

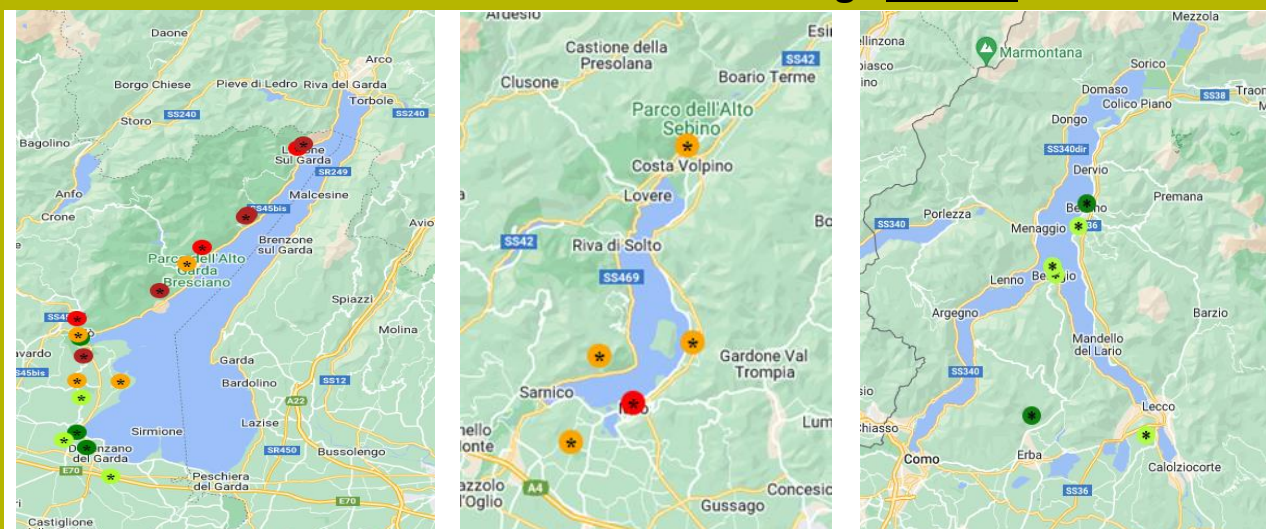
**Stadio Fenologico Prevalente:  
FINE INVAIATURA-MATURAZIONE**

**MOSCA DELL'OLIVO - *Bactrocera oleae***



Dal mese di giugno secondo il modello previsionale della fenologia dell'insetto, sono iniziate le primissime catture sulle trappole di monitoraggio della mosca dell'olivo nelle Aziende Spie. È fondamentale al fine di verificare la dinamica di popolazione e i picchi di sfarfallamento, intraprendere i monitoraggi degli adulti, attraverso il collocamento delle prime trappole cromotropiche nel proprio appezzamento.

**ATTIVITÀ di MONITORAGGIO sugli ADULTI**



- Mosca dell'olivo - Conteggio individui su trappole a feromoni**
- Non sono presenti catture
  - Il numero di catture è basso
  - Il numero di catture è medio
  - Il numero di catture è alto
  - Il numero di catture è molto alto
  - Dato assente o non aggiornato

**Rilevamento:** Come possibile riscontrare dai Marker (punti di monitoraggio), nel comprensorio Lombardo, sono state riscontrate catture importanti in Alto Garda, in alcune zone del medio Garda e del basso Sebino.

**Consiglio di intervento:** Sospendere i trattamenti e procedere con la raccolta.

## INFESTAZIONE ATTIVA



**Rilevamento:** Come possibile riscontrare dai Marker (punti di monitoraggio), nell'alto Garda si rileva un'infestazione attiva alta.

**Consiglio di intervento:** Sospendere i trattamenti e procedere con la raccolta.

## SITUAZIONE FITOSANITARIA GARDA

Nel basso Garda l'infestazione di mosca dell'olivo è scarsa in gran parte degli oliveti, così come le catture di adulti sulle trappole a feromoni. Le catture di mosca nell'alto Garda in settimana sono aumentate, raggiungendo valori alti quasi dappertutto, si registrano catture elevate nei comuni di Gargnano, Limone sul Garda, Toscolano Maderno e Tignale.

In Valtenesi la presenza dell'insetto non si attesta costante, i rilievi effettuati sulle trappole di monitoraggio evidenziano valori molto alti in alcune aree di Puegnago del Garda, minore diffusione dell'insetto a Salò; si specifica che nel medio Garda si mantengono aree dove la diffusione è significativamente minore rispetto alle aree monitorate. L'infestazione nell'alto Garda rimane alta dove non è stata effettuata una corretta difesa antiparassitaria, in aumento a Tignale, molto elevata presso Limone sul Garda e Gargnano. In Valtenesi l'infestazione risulta ancora bassa, ma moderatamente in crescita, si ravvisano comunque aree (Manerba del Garda e Padenghe del Garda) dove i danni sulle drupe sono consistenti.

**CONSIGLI DI INTERVENTO:** Data l'imminente raccolta si consiglia di sospendere tutti gli interventi fitosanitari. Per le aziende che intendono procedere con una raccolta più tardiva, nel caso ci sia bisogno di continuare i trattamenti, **si ricorda di pianificare l'intervento in modo da rispettare scrupolosamente i tempi di carenza dei prodotti.**

## SITUAZIONE FITOSANITARIA SEBINO

**SITUAZIONE FITOSANITARIA:** Le catture di adulti di mosca dell'olivo permangono elevate in tutti gli areali monitorati, tuttavia non si rilevano danni consistenti a carico delle drupe.

**CONSIGLI D'INTERVENTO:** Si consiglia di iniziare la raccolta disinfettando le attrezzature ogni qual volta si raccoglie da piante attaccate da rogna. Effettuare un trattamento a base di rame ossicloruro una volta terminata la raccolta.

## SITUAZIONE FITOSANITARIA LARIO

**SITUAZIONE FITOSANITARIA:** Prosegue la maturazione delle olive con diversi gradi d'invaiaitura per le diverse varietà. Le infestazioni di mosca si mantengono su bassi livelli in molti areali, garantendo olive sane alla raccolta. La cimice asiatica comincia a recarsi verso i ricoveri invernali.

**CONSIGLI DI INTERVENTO:** Proseguire con le azioni di raccolta, ricordandosi di far molire le olive dal frantoio nel più breve tempo possibile. Trattare le piante dopo la raccolta con prodotti rameici entro 36-48 ore, soprattutto in oliveti dove la rogna è molto presente e nei casi in cui venga utilizzato l'abbacchiatore.



CAMPAGNA FINANZIATA CON IL CONTRIBUTO  
DELL'UNIONE EUROPEA E DELL'ITALIA

## MISURE AGRONOMICHE

Se non si è già proceduto negli oliveti inerbiti è possibile eseguire lo sfalcio del cotico; Si consiglia di cominciare la raccolta per tutte le varietà.