

Bollettino FITOSANITARIO – MOSCA DELL'OLIVO

N. 17 - 07 Ottobre 2022



Area Omogenea di Monitoraggio: Lombardia Province di Brescia – Bergamo – Como – Lecco

PREMESSA

Il presente bollettino fitosanitario è stato redatto sulla base delle previsioni meteo, dei monitoraggi effettuati nei campi spia e sulla base delle allerte fornite dai modelli epidemiologici del Sistema di Supporto alle Decisioni **olivo.net**® sviluppato da UNAPROL e Horta srl, spin-off dell'Università Cattolica del Sacro Cuore (www.horta-srl.com). Le informazioni riportate nel presente documento sono riferite ai campi spia, indicati sulla mappa da un *marker* e hanno pertanto funzione di indirizzo, pertanto per le decisioni relative agli interventi è necessario contattare lo staff tecnico dell'OP.

Tecnici refenti di area:

Garda

Madernini Deborah: 347-2723570
Zani Paolo: 328-4933440
Tonni Gianbattista: 3349200345
Bonzi Olmo: 3400002464

Sebino

Alberti Luigi: 340-8903484

Lario

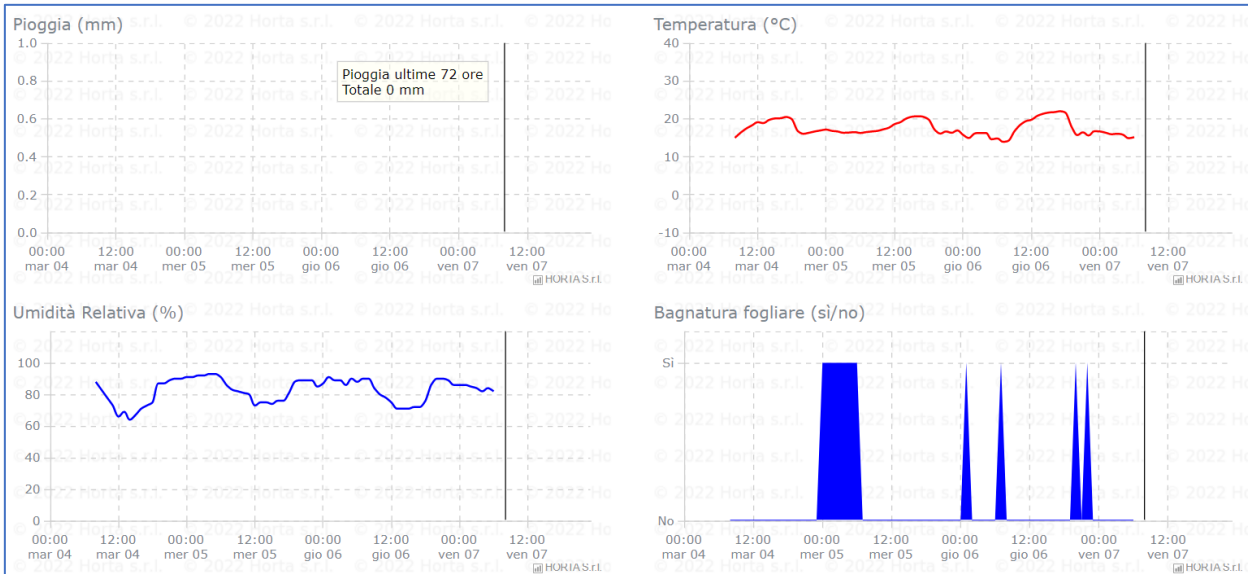
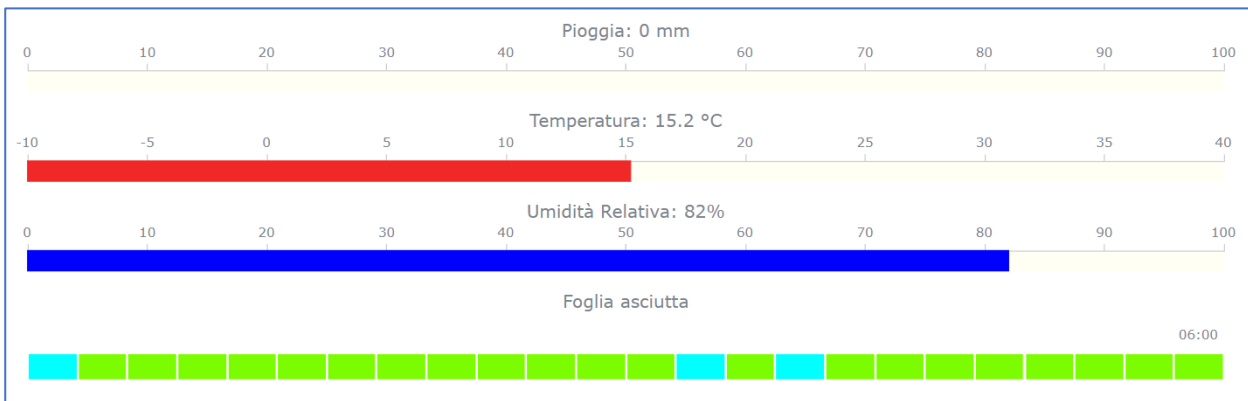
Pozzi Riccardo: 334-8154399

PREVISIONI METEO

AREALE GARDA (Stazione meteo di Puegnago del Garda)

Giorni	Tempo	Prec.		Temp.		Um. Rel.	Vento a 2m		
		Prob. %	mm	Min °C	Max °C		%	Descrizione	Dir.
Venerdì 07		10	0	13,6	23	80	debole	S	1,8
Sabato 08		10	0	12,9	22,9	79	debole	O	6,1
Domenica 09		74	27,3	15	17,7	88	moderato	E	11,9
Lunedì 10		11	0	14,5	20	81	debole	SE	5,8
Martedì 11		10	0	12,5	20,9	81	calma	E-SE	0
Mercoledì 12		23	0	13,9	20,5	81	debole	N-NE	2,2
Giovedì 13		10	0	12,5	20,8	82	calma	E-SE	0

SITUAZIONE ATTUALE

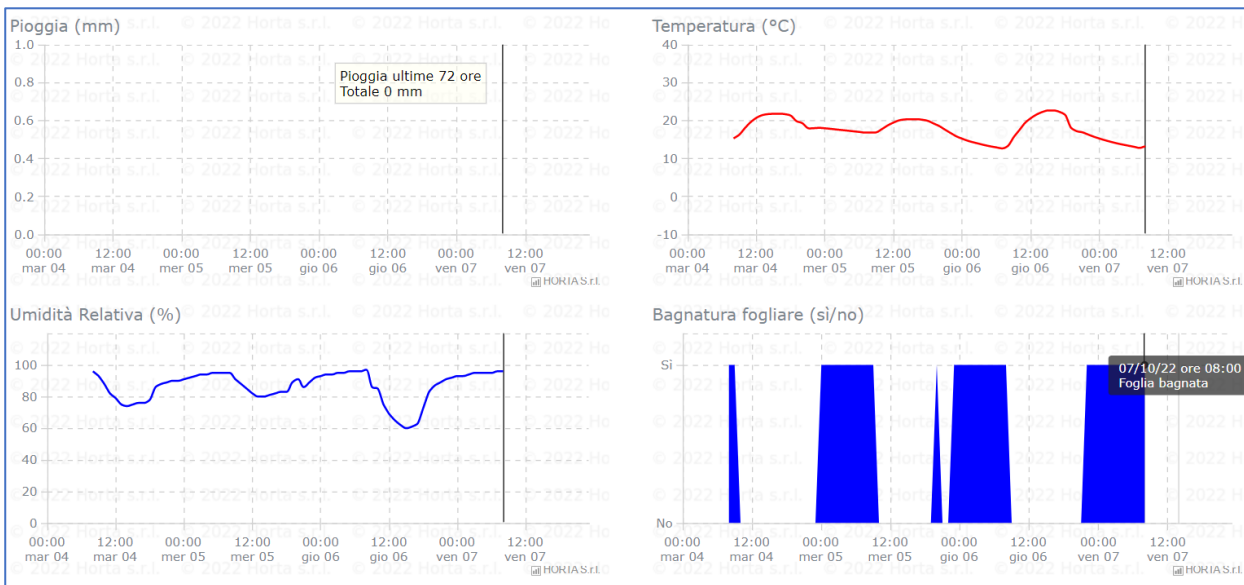
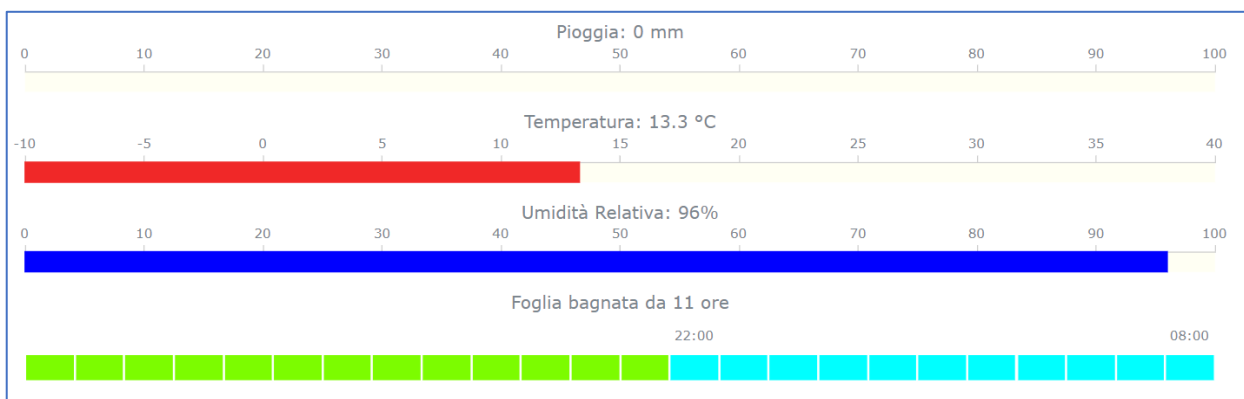


N.B. Le previsioni meteo sono relative al punto stazione, quindi estendibili alla zona con cautela.

AREALE SEBINO (Stazione meteo di Iseo)

Giorni	Tempo	Prec.		Temp.		Um. Rel.	Vento a 2m		
		Prob. %	mm	Min °C	Max °C		%	Descrizione	Dir.
Venerdì 07		10	0	12,8	23,2	81	debole	SE	2,5
Sabato 08		16	0	11,8	22,9	81	debole	O-SO	5,8
Domenica 09		89	29,1	15,5	17,5	96	moderato	E	12,6
Lunedì 10		18	0,2	14,2	19,9	85	debole	SE	4,3
Martedì 11		10	0	11,5	21,1	84	debole	S	3,2
Mercoledì 12		35	0	13,8	20,1	85	debole	E	2,9
Giovedì 13		10	0	11,2	21	85	debole	S-SO	3,6

SITUAZIONE ATTUALE

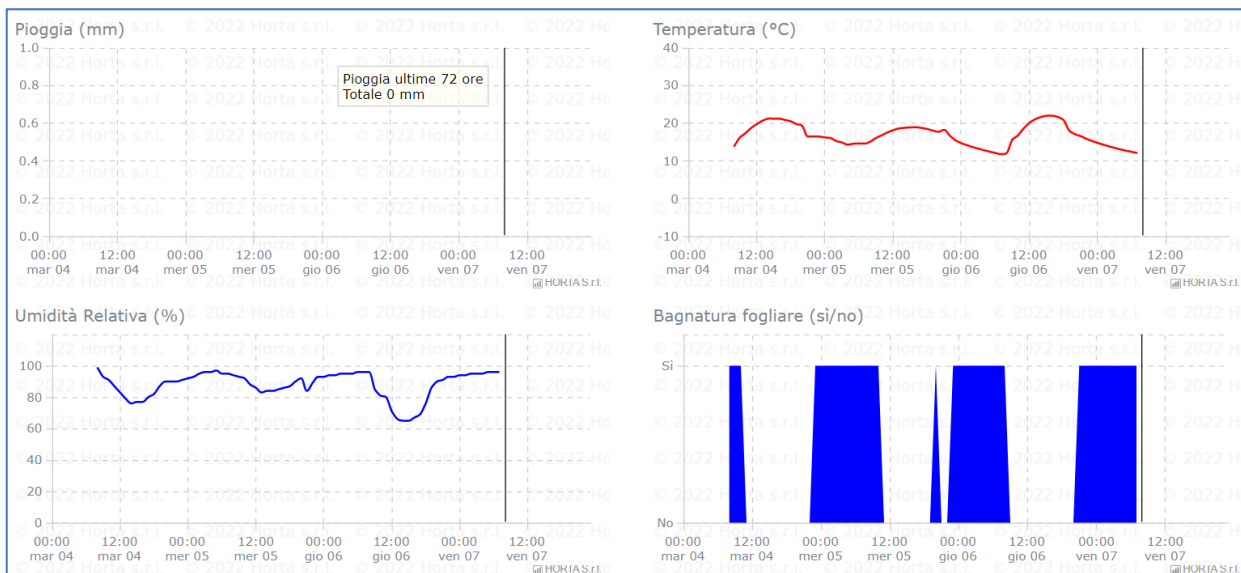
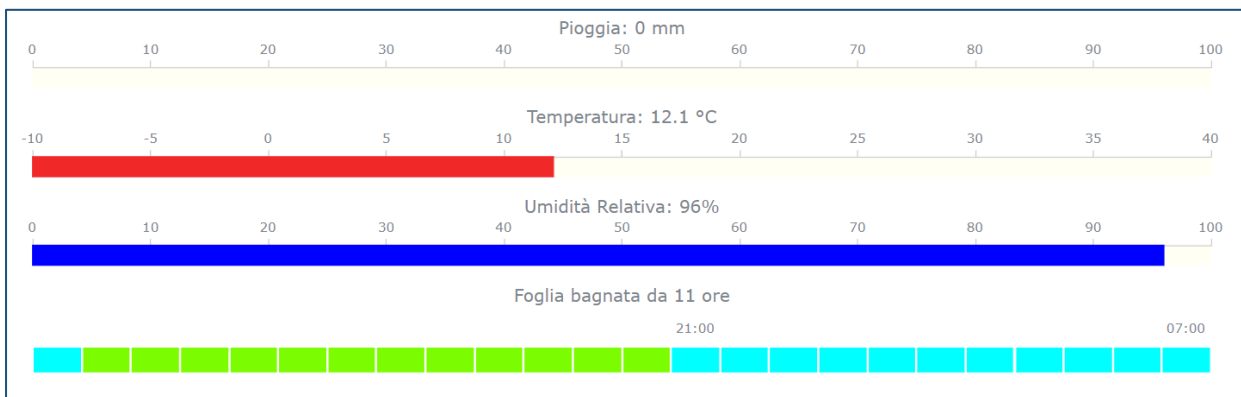


N.B. Le previsioni meteo sono relative al punto stazione, quindi estendibili alla zona con cautela.

AREALE LARIO (Stazione Meteo di Perledo)

Giorni	Tempo	Prec.		Temp.		Um. Rel.	Vento a 2m		
		Prob. %	mm	Min °C	Max °C		%	Descrizione	Dir.
Venerdì 07		10	0	12,1	22,1	82	debole	S	2,5
Sabato 08		33	0	11,7	21,2	86	debole	O-NO	5
Domenica 09		86	15,6	12,9	17,5	94	debole	E-SE	5
Lunedì 10		34	2,3	13,9	17,8	91	debole	N-NO	2,9
Martedì 11		16	0	11	20,6	85	debole	S-SO	3,6
Mercoledì 12		73	1,7	13,6	19,1	91	debole	O	1,8
Giovedì 13		10	0	10,2	20,5	88	debole	O-SO	4,7

SITUAZIONE ATTUALE



N.B. Le previsioni meteo sono relative al punto stazione, quindi estendibili alla zona con cautela.

Stadio Fenologico Prevalente: **INVAIATURA/INOLIZIONE**

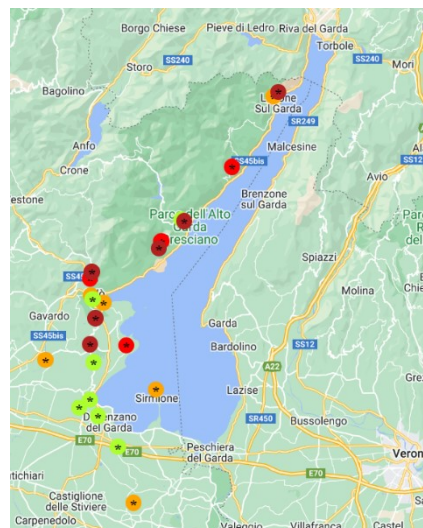
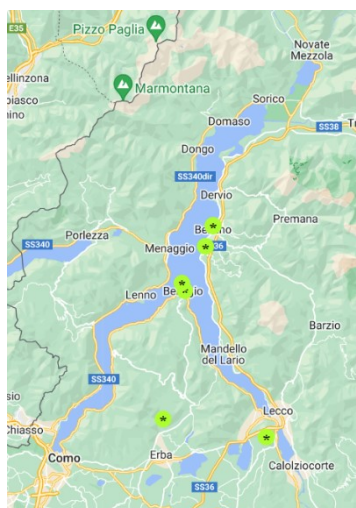
MOSCA DELL'OLIVO - *Bactrocera oleae*



Dal mese di giugno secondo il modello previsionale della fenologia dell'insetto, sono iniziate le primissime catture sulle trappole di monitoraggio della mosca dell'olivo nelle Aziende Spie.

È fondamentale al fine di verificare la dinamica di popolazione e i picchi di sfarfallamento, intraprendere i **monitoraggio degli adulti**, attraverso il collocamento delle prime **trappole cromotropiche** nel proprio appezzamento.

ATTIVITÀ di **MONITORAGGIO** sugli **ADULTI**



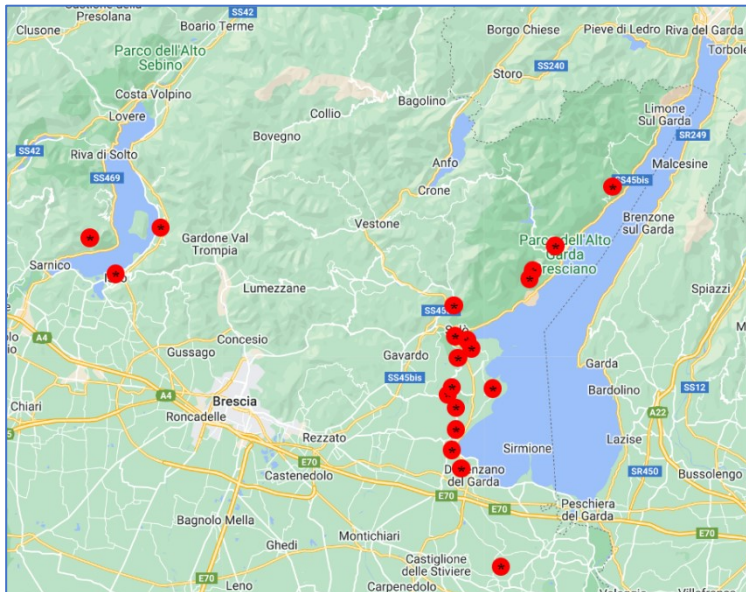
- Mosca dell'olivo - Conteggio individui su trappole a feromoni
- Non sono presenti catture
 - Il numero di catture è basso
 - Il numero di catture è medio
 - Il numero di catture è alto
 - Il numero di catture è molto alto
 - Dato assente o non aggiornato

Rilevamento: Come possibile riscontrare dai Marker (punti di monitoraggio), nel comprensorio Lombardo, è in aumento in quasi tutto il territorio Lombardo.

Consiglio di intervento: Si consiglia di intervenire con repellenti come Spyntor fly, caolini o Bauveria Bassiana. Nelle zone con maggior presenza di adulti e/o infestazione attiva, intervenire con Acetamiprid o Sivanto

PRESENZA PRIMA PUNTURA

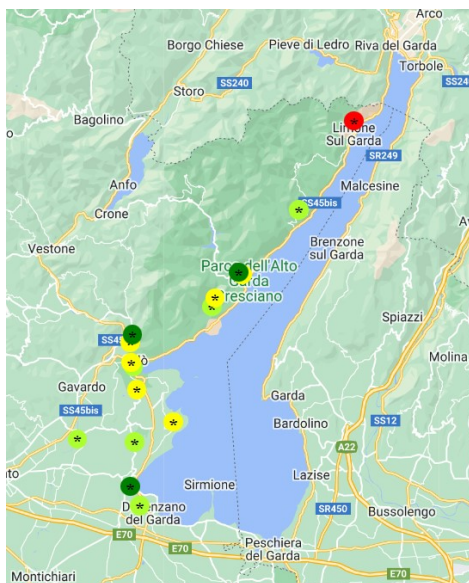
- Mosca dell'olivo - Data della prima puntura**
- Prima puntura delle drupe osservata
 - Prima puntura delle drupe non osservata



sono riportati qua sopra i marker rilevati dal DSS, per quanto riguarda prima puntura. Si consiglia nelle prossime settimane dove l'indice è presente, di controllare le olive del proprio oliveto

INFESTAZIONE ATTIVA

- Mosca dell'olivo - Infestazione attiva (olive da olio)**
- L'infestazione attiva della Mosca è pari a zero.
 - L'infestazione attiva della Mosca è bassa.
 - L'infestazione attiva della Mosca è media. ⓘ
 - L'infestazione attiva della Mosca è alta. ⓘ
 - Dato assente o non aggiornato



sono riportati qua sopra i marker rilevati dal DSS, per quanto riguarda l'infestazione attiva. Si consiglia di monitorare attentamente i propri oliveti o contattare i tecnici per una visita tecnica di controllo

MISURE AGRONOMICHE

Per gli oliveti inerbiti è possibile eseguire lo sfalcio del cotico.

SITUAZIONE FITOSANITARIA GARDA

Nel basso Garda l'infestazione di mosca dell'olivo è stazionaria su livelli di scarsa entità. Si nota ancora una notevole presenza di cimice asiatica che però in questa fase, secondo le attuali conoscenze, non crea danni preoccupanti. Anche questa settimana la presenza di mosca nell'alto Garda persiste su valori medio - alti, le stazioni nelle quali si registrano catture elevate rimangono nei comuni di Gargnano e Limone sul Garda, in crescita a Toscolano Maderno.

In Valtenesi la presenza dell'insetto non si attesta costante, i rilievi effettuati sulle trappole di monitoraggio evidenziano valori medio/alti nei comuni di Puegnago del Garda e Polpenazze del Garda, la stessa situazione si riscontra a Roè Volciano, minore diffusione dell'insetto a Salò; si specifica che nel medio Garda si mantengono aree dove la diffusione è significativamente minore rispetto alle aree monitorate. L'infestazione nell'alto Garda rimane alta dove non è stata effettuata una corretta difesa antiparassitaria. In Valtenesi l'infestazione risulta ancora bassa, ma moderatamente in crescita, si ravvisano comunque aree (Manerba del Garda e Padenghe del Garda) dove i danni sulle drupe sono consistenti.

CONSIGLI DI INTERVENTO: contro la mosca dell'olivo si consiglia di continuare con le strategie preventive, come indicato nei precedenti bollettini, mentre per l'eventuale trattamento ovo-larvicida si ricorda di rispettare scrupolosamente il tempo di carenza indicato in etichetta. Per le aziende biologiche si consiglia l'utilizzo della bauveria bassiana per ridurre le ovodeposizioni
Si consiglia una raccolta precoce dei frutti laddove la presenza di mosca olearia è consistente.

SITUAZIONE FITOSANITARIA SEBINO

La settimana che si sta per concludere è stata caratterizzata da un incremento notevole delle temperature, questo ha favorito la prosecuzione dell'invaiaitura delle drupe ed un incremento dei voli di mosca. Dai campionamenti effettuati sui campi monitorati, si rileva una scarsa presenza di punture fertili anche se le catture di adulti sono superiori alle dieci unità per trappola. Si rilevano ancora numerosi individui di cimice intenti a nutrirsi dalle drupe, i danni causati a questo stadio fenologico sono suberificazioni della polpa ed invaiatura precoce.

CONSIGLI D'INTERVENTO: Programmare le date di raccolta e di conseguenza il frantoio, ricordiamo che le olive vanno molite in giornata. Se si decide di raccogliere tardivamente (da novembre in poi), è possibile effettuare ancora un trattamento larvicida rispettando i tempi di carenza. Continuare con la lotta con esche proteiche fino a 7 giorni prima della raccolta.

SITUAZIONE FITOSANITARIA LARIO

Le catture di mosca si mantengono su livelli bassi nei campi monitorati, nonostante questo, negli areali più caldi, continuano le ovideposizioni. Sporadica la presenza di margaronia. La cimice asiatica si ritrova ancora negli oliveti mentre punge le olive e in alcune zone comincia a recarsi presso i ricoveri invernali.

CONSIGLI DI INTERVENTO: Valutare con attenzione la pressione della mosca nei propri oliveti, controllando la presenza di uova, larve o pupe all'interno delle drupe. In caso di forti infestazioni si può prevedere un trattamento larvicida. Importante porre attenzione ai tempi di carenza dei prodotti, se questi non sono compatibili con la data di raccolta, è possibile prevedere una raccolta anticipata, in modo da ridurre i danni della mosca. Per chi volesse adottare la strategia di difesa delle trappole di cattura massale per la cimice asiatica è il momento di collocarle in campo.

SEGNALAZIONE DISSECCAMENTI ANOMALI

Chiunque riscontrasse particolari sintomatologie nei propri oliveti, come disseccamenti improvvisi e repentini degli apici o di intere porzioni di pianta, è vivamente pregato di contattarci al fine di programmare un sopralluogo, finalizzato a verificarne le cause.

AGGREGAZIONE CIMICE



In questo periodo la cimice asiatica comincia a ripararsi per l'inverno... Si consiglia vivamente di coprire gran parte del territorio con queste trappole "Fai da te" per abbassare il più possibile la popolazione della cimice asiatica.

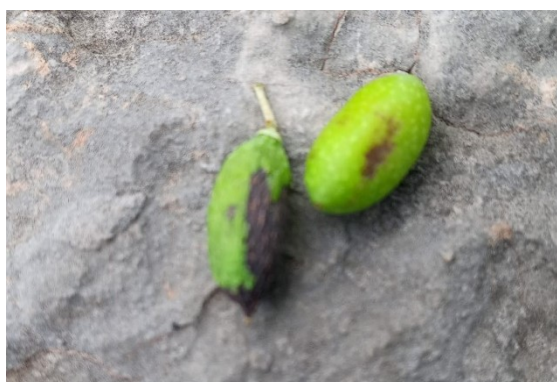
Cosa serve:

- Cassone/mastella con acqua e sapone molle;
- film adesivo;
- feromone di aggregazione.

FOTO GALLERY



Cascola verde delle olive



Olive colpite dalla cimice



Presenza di cimice Asiatica negli oliveti



Fase fenologica attuale



Olive colpite da stress Idrico



Cascola verde delle olive



Frutticini non evoluti



Olive secche in pianta



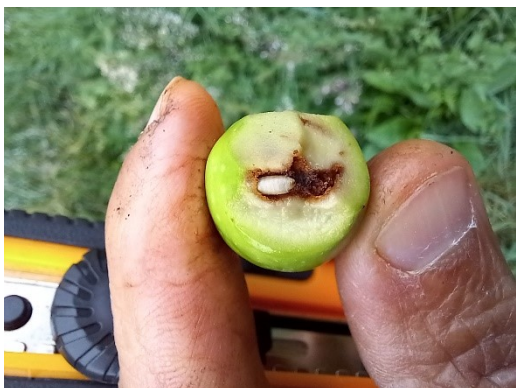
Cimice adulta sull'oliva



Uovo di Mosca della drupa



Olive in stress idrico



Danno da mosca su drupa