

Bollettino FITOSANITARIO – MOSCA DELL'OLIVO

N. 16 - 30 Settembre 2022



Area Omogenea di Monitoraggio: Lombardia Province di Brescia – Bergamo – Como – Lecco

PREMESSA

Il presente bollettino fitosanitario è stato redatto sulla base delle previsioni meteo, dei monitoraggi effettuati nei campi spia e sulla base delle allerte fornite dai modelli epidemiologici del Sistema di Supporto alle Decisioni **olivo.net**® sviluppato da UNAPROL e Horta srl, spin-off dell'Università Cattolica del Sacro Cuore (www.horta-srl.com). Le informazioni riportate nel presente documento sono riferite ai campi spia, indicati sulla mappa da un *marker* e hanno pertanto funzione di indirizzo, pertanto per le decisioni relative agli interventi è necessario contattare lo staff tecnico dell'OP.

Tecnici refenti di area:

Garda

Madernini Deborah: 347-2723570
Zani Paolo: 328-4933440
Tonni Gianbattista: 3349200345
Bonzi Olmo: 3400002464

Sebino

Alberti Luigi: 340-8903484

Lario

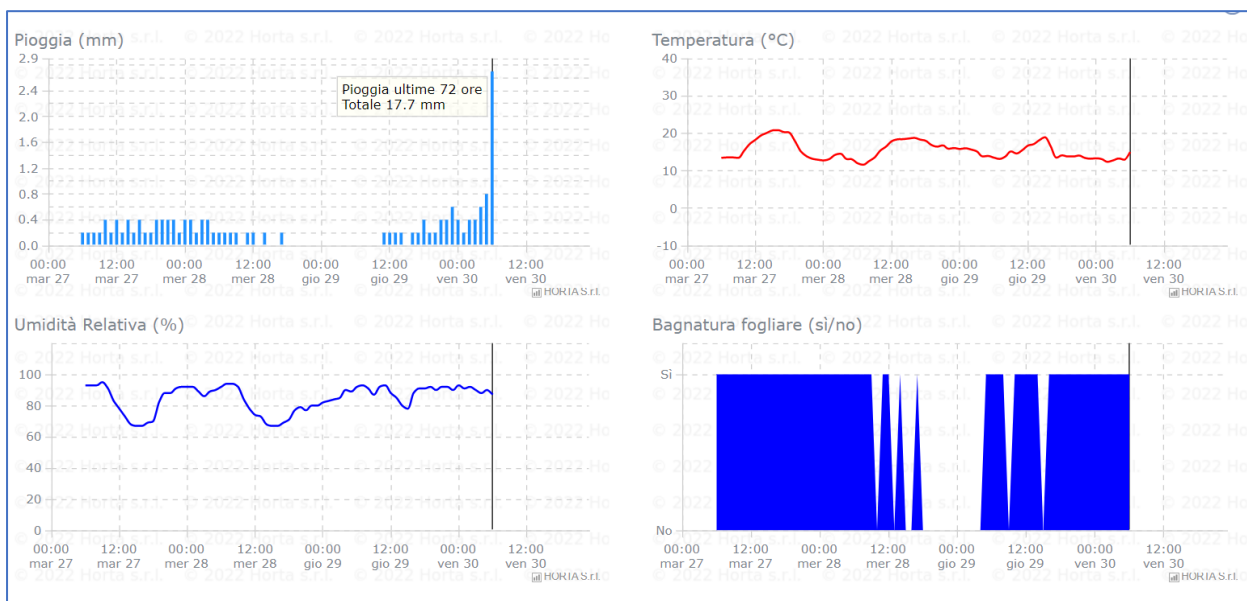
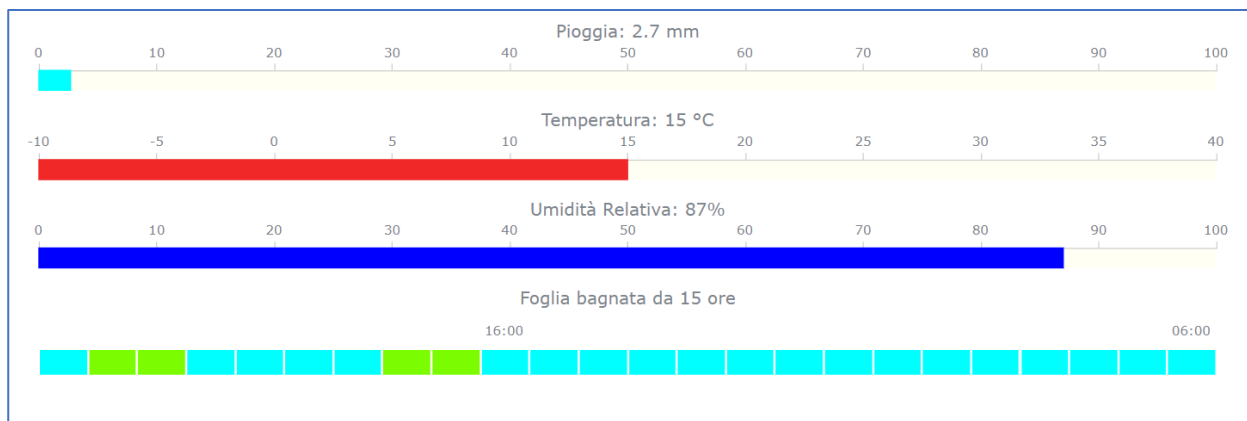
Pozzi Riccardo: 334-8154399

PREVISIONI METEO

AREALE GARDA (Stazione meteo di Puegnago del Garda)

Giorni	Tempo	Prec.		Temp.		Um. Rel.	Vento a 2m		
		Prob. %	mm	Min °C	Max °C		%	Descrizione	Dir.
Venerdì 30		90	25,1	13,2	17,3	86	moderato	E	12,2
Sabato 01		10	0	13	20,7	81	moderato	O	19,4
Domenica 02		10	0	13,6	23,6	77	moderato	O	13,3
Lunedì 03		10	0	13,6	23,8	79	debole	S	1,8
Martedì 04		10	0	13,6	23,5	79	debole	S	3,6
Mercoledì 05		10	0	14	22,5	78	debole	SE	6,1
Giovedì 06		10	0	13,4	22,6	81	debole	S	2,9

SITUAZIONE ATTUALE

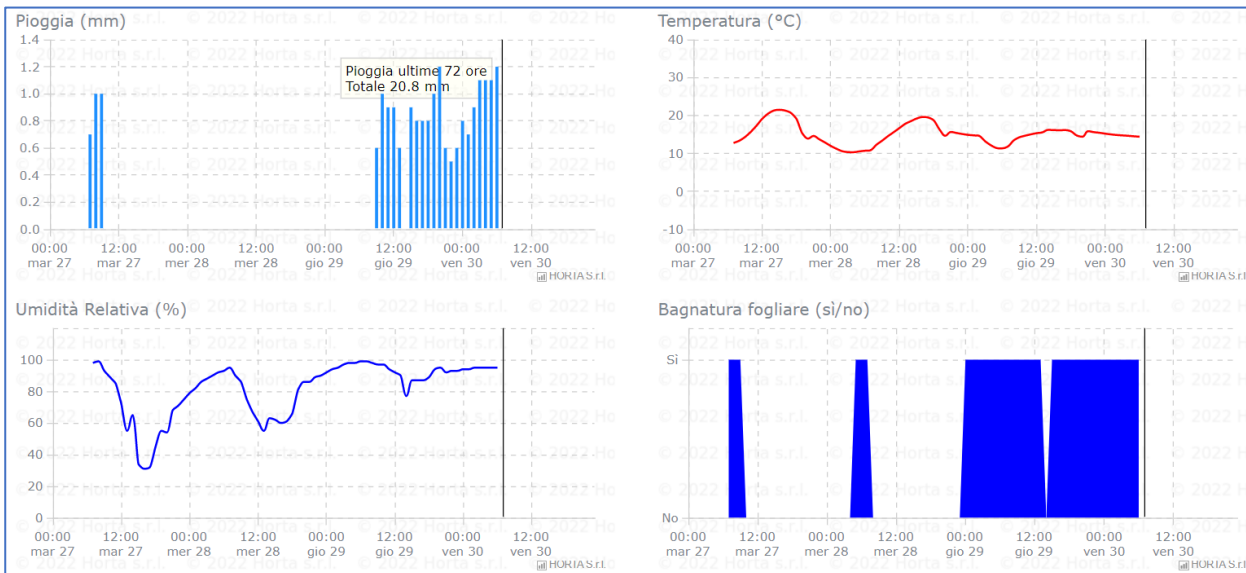
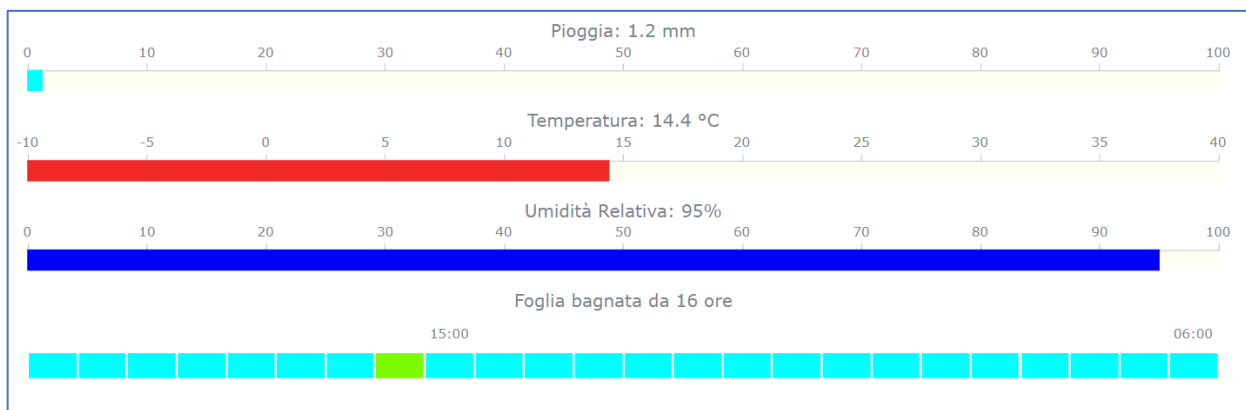


N.B. Le previsioni meteo sono relative al punto stazione, quindi estendibili alla zona con cautela.

AREALE SEBINO (Stazione meteo di Iseo)

Giorni	Tempo	Prec.		Temp.		Um. Rel.	Vento a 2m		
		Prob. %	mm	Min °C	Max °C		%	Descrizione	Dir.
Venerdì 30		90	23,5	13,5	15,4	95	moderato	E	10,4
Sabato 01		10	0	11	20,3	85	moderato	O	14,8
Domenica 02		10	0	13,3	23,9	76	moderato	O-NO	13,3
Lunedì 03		10	0	12,3	24,1	78	calma	O-SO	0
Martedì 04		10	0	11,9	23,2	80	debole	SO	3,2
Mercoledì 05		13	0	14,2	21,7	80	debole	SE	3,2
Giovedì 06		10	0	11,5	22,6	82	debole	S-SE	3,2

SITUAZIONE ATTUALE

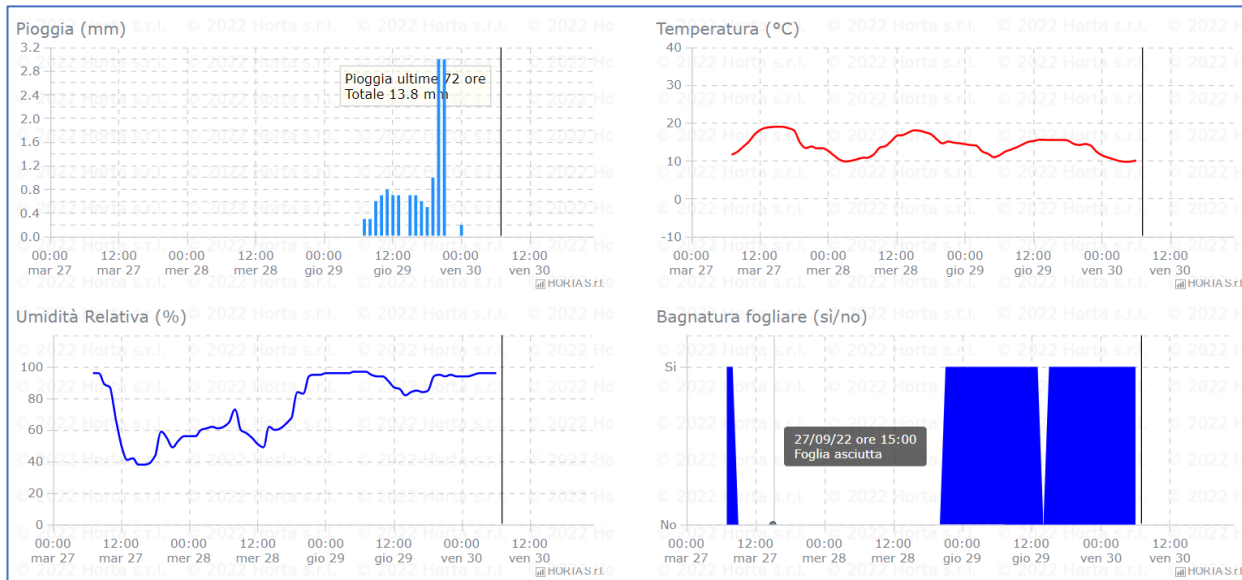
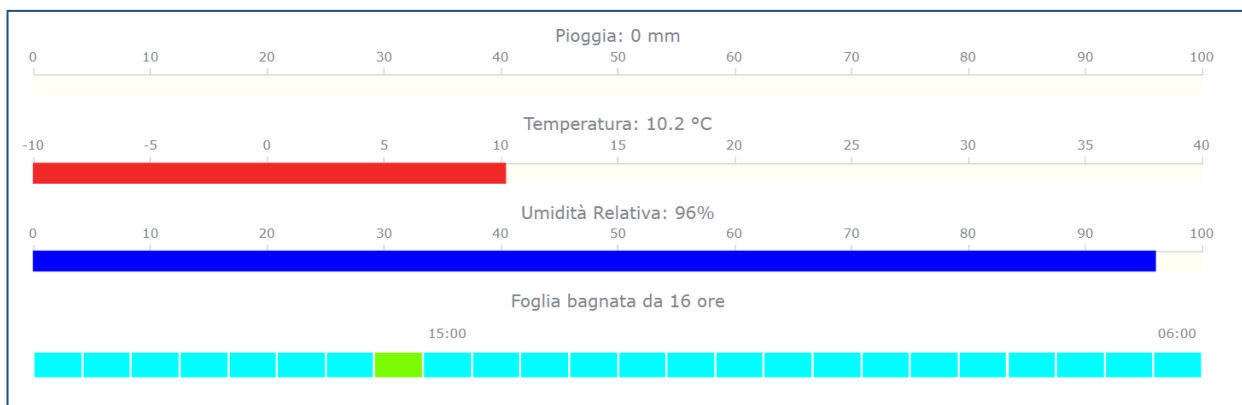


N.B. Le previsioni meteo sono relative al punto stazione, quindi estendibili alla zona con cautela.

AREALE LARIO (Stazione Meteo di Perledo)

Giorni	Tempo	Prec.		Temp.		Um. Rel.	Vento a 2m		
		Prob. %	mm	Min °C	Max °C		%	Descrizione	Dir.
Venerdì 30		89	8,7	9,8	14,9	95	debole	E	3,6
Sabato 01		12	0	10,6	18,9	84	debole	O-SO	5
Domenica 02		10	0	11,9	24,2	76	debole	NO	7,6
Lunedì 03		10	0	12,5	23,8	65	debole	N-NE	5
Martedì 04		10	0	10,5	22,7	76	debole	O-SO	3,2
Mercoledì 05		34	0	12,3	19,5	89	debole	O	2,5
Giovedì 06		10	0	10,4	21,9	86	debole	S	2,9

SITUAZIONE ATTUALE



N.B. Le previsioni meteo sono relative al punto stazione, quindi estendibili alla zona con cautela.

Stadio Fenologico Prevalente: **INVAIATURA/INOLIZIONE**

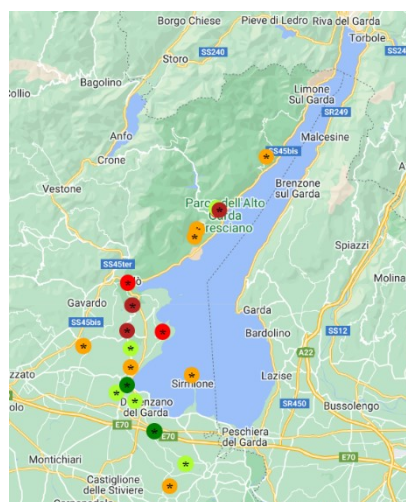
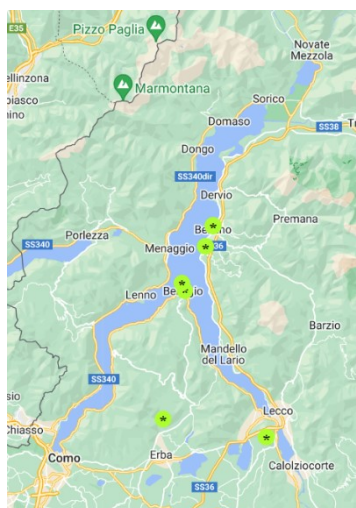
MOSCA DELL'OLIVO - *Bactrocera oleae*



Dal mese di giugno secondo il modello previsionale della fenologia dell'insetto, sono iniziate le primissime catture sulle trappole di monitoraggio della mosca dell'olivo nelle Aziende Spie.

È fondamentale al fine di verificare la dinamica di popolazione e i picchi di sfarfallamento, intraprendere i **monitoraggio degli adulti**, attraverso il collocamento delle prime **trappole cromotropiche** nel proprio appezzamento.

ATTIVITÀ di **MONITORAGGIO** sugli **ADULTI**



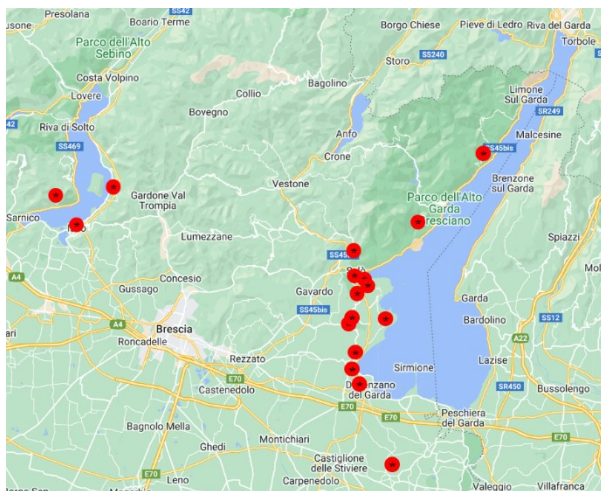
- Mosca dell'olivo - Conteggio individui su trappole a feromoni
- Non sono presenti catture
 - Il numero di catture è basso
 - Il numero di catture è medio
 - Il numero di catture è alto
 - Il numero di catture è molto alto
 - Dato assente o non aggiornato

Rilevamento: Come possibile riscontrare dai Marker (punti di monitoraggio), nel comprensorio Lombardo, è in aumento in quasi tutto il territorio Lombardo.

Consiglio di intervento: Si consiglia di intervenire con repellenti come Spyntor fly, caolini o Bauveria Bassiana. Nelle zone con maggior presenza di adulti e/o infestazione attiva, intervenire con Acetamiprid o Sivanto

PRESENZA PRIMA PUNTURA

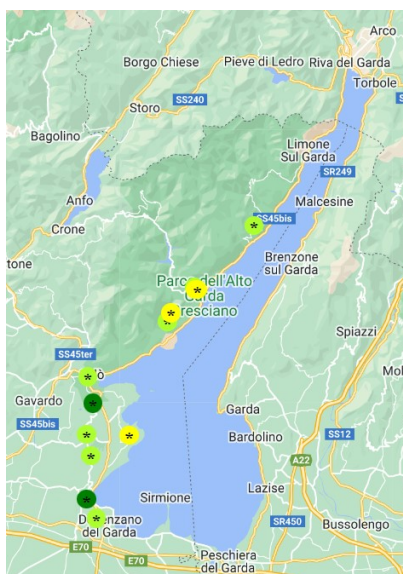
- Mosca dell'olivo - Data della prima puntura
- Prima puntura delle drupe osservata
 - Prima puntura delle drupe non osservata



sono riportati qua sopra i marker rilevati dal DSS, per quanto riguarda prima puntura.
Si consiglia nelle prossime settimane dove l'indice è presente, di controllare le olive del proprio oliveto

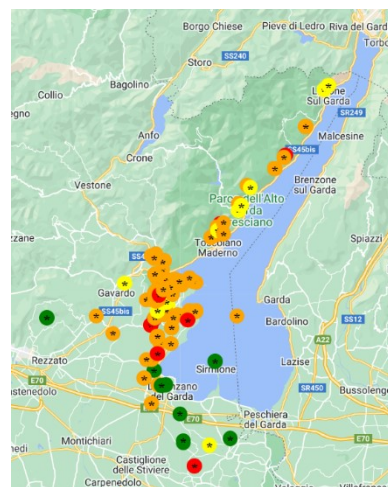
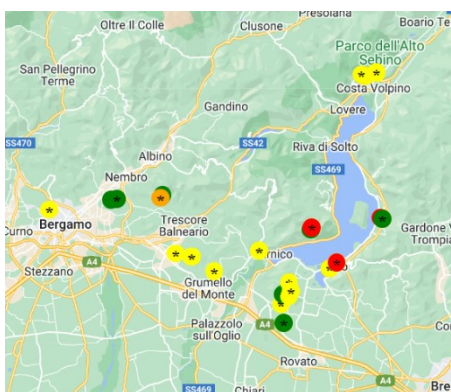
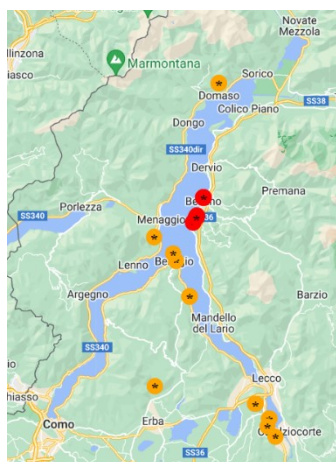
INFESTAZIONE ATTIVA

- Mosca dell'olivo - Infestazione attiva (olive da olio)
- L'infestazione attiva della Mosca è pari a zero.
 - L'infestazione attiva della Mosca è bassa.
 - L'infestazione attiva della Mosca è media. ⓘ
 - L'infestazione attiva della Mosca è alta. ⓘ
 - Dato assente o non aggiornato



sono riportati qua sopra i marker rilevati dal DSS, per quanto riguarda l'infestazione attiva.
Si consiglia nelle prossime settimane dove l'indice di mortalità è moderato o assente, monitorare i propri oliveti o contattare i tecnici per una visita tecnica di controllo

INDICE DI MORTALITA'



sono riportati qua sopra i marker rilevati dal DSS, per quanto riguarda l'indice di mortalità.

Si consiglia nelle prossime settimane dove l'indice di mortalità è moderato o assente, monitorare i propri oliveti o contattare i tecnici per una visita tecnica di controllo

● Mosca dell'olivo - Indice mortalità	
■	Mortalità uova e larve di mosca molto elevata
■	Mortalità uova e larve di mosca elevata
■	Mortalità uova e larve di mosca moderata ⓘ
■	Mortalità uova e larve di mosca lieve o assente ⓘ

MISURE AGRONOMICHE

Per gli oliveti inerbiti è possibile eseguire lo sfalcio del cotico.

SITUAZIONE FITOSANITARIA GARDA

Nell'alto Garda le catture di mosca rimangono su valori medio - alti (soprattutto a Gargnano), anche in Valtenesi, Roè Volciano e Salò la presenza rimane invariata rispetto alla settimana scorsa con catture elevate, nel medio Garda si riscontrano comunque aree dove la presenza dell'insetto è significativamente minore rispetto alle aree monitorate. In campo si continuano a rilevare deposizioni fertili e larve nelle drupe nella zona dell'alto Garda, ora anche negli oliveti che presentano drupe di dimensioni minori rispetto alla media, soprattutto laddove si sono sospese le attività di difesa. In Valtenesi l'infestazione rimane ancora bassa, ma moderatamente in crescita, si ravvisano comunque aree (Manerba del Garda e Padenghe del Garda) dove i danni sulle drupe sono consistenti.

CONSIGLI DI INTERVENTO: contro la mosca dell'olivo si consiglia di continuare con le strategie preventive, come indicato nei precedenti bollettini, mentre per il trattamento ovo-larvicida si suggerisce di valutare la presenza di punture fertili ed attendere il superamento della soglia di danno (per gli attuali fitofarmaci autorizzati la soglia è del 3%, massimo 5%). Per le aziende biologiche si consiglia l'utilizzo della bauveria bassiana per ridurre le ovodeposi

SITUAZIONE FITOSANITARIA SEBINO

L'abbassamento delle temperature e le piogge degli scorsi giorni rappresentano per la mosca delle condizioni ideali per l'ovodeposizione, tuttavia, la ridotta prima generazione ed i trattamenti adulticidi o larvicidi, stanno contenendo l'infestazione. Infatti, dai campionamenti effettuati sui campi monitorati, si rileva una scarsa presenza di punture fertili anche se le catture di adulti sono superiori alle dieci unità per trappola. Sulle chiome degli olivi, si rilevano ancora numerosi individui di cimice intenti a nutrirsi dalle drupe, i danni causati a questo stadio fenologico sono suberificazioni della polpa ed invaiatura precoce.

CONSIGLI D'INTERVENTO: Programmare le date di raccolta e di conseguenza il frantoio, ricordiamo che le olive vanno molite in giornata. Se si decide di raccogliere tardivamente (da novembre in poi), è possibile effettuare ancora un trattamento larvicida rispettando i tempi di carenza. Continuare con la lotta con esche proteiche fino a 7 giorni prima della raccolta.

SITUAZIONE FITOSANITARIA LARIO

nell'ultima settimana le catture di mosca sono calate di numero, anche le infestazioni attive sono diminuite nella maggior parte degli areali, con qualche eccezione nelle zone più calde. Persiste la presenza di cimice asiatica negli oliveti. Le frequenti piogge hanno permesso il diffondersi di patogeni fungini come occhio di pavone e piombatura, al momento a livelli contenuti.

CONSIGLI DI INTERVENTO: continuare con un monitoraggio attento sulle drupe per verificare la presenza o meno di larve di mosca. Nonostante il calo di catture è bene tenere controllata la presenza di punture fertili, al fine di valutare l'utilizzo di un trattamento fitosanitario larvicida a soglie superiori al 3-5%. Si raccomanda di tenere conto dei tempi di carenza dei prodotti, in relazione alle previsioni di raccolta. Da questa settimana è possibile cominciare a posizionare le trappole di cattura massale per la cimice asiatica.

SEGNALAZIONE DISSECCAMENTI ANOMALI

Chiunque riscontrasse particolari sintomatologie nei propri oliveti, come disseccamenti improvvisi e repentini degli apici o di intere porzioni di pianta, è vivamente pregato di contattarci al fine di programmare un sopralluogo, finalizzato a verificarne le cause.

AGGREGAZIONE CIMICE



In questo periodo la cimice asiatica comincia a ripararsi per l'inverno... Si consiglia vivamente di coprire gran parte del territorio con queste trappole "Fai da te" per abbassare il più possibile la popolazione della cimice asiatica.

Cosa serve:

- Cassone/mastella con acqua e sapone molle;
- film adesivo;
- feromone di aggregazione.

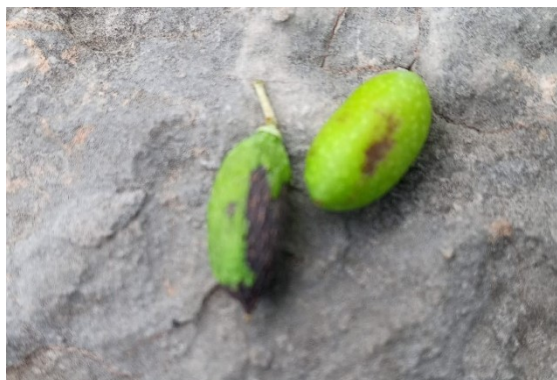
FOTO GALLERY



Cascola verde delle olive



Olive colpite dalla cimice



Presenza di cimice Asiatica negli oliveti



Fase fenologica attuale



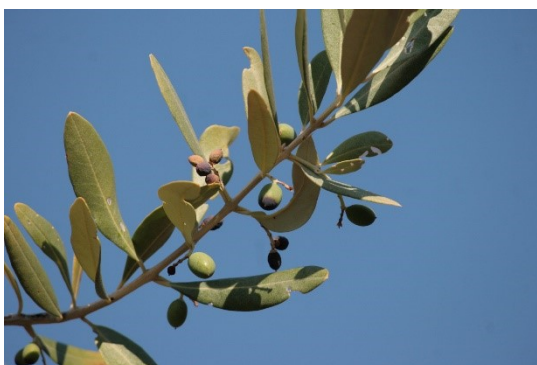
Olive colpite da stress idrico



Casca verde delle olive



Frutticini non evoluti



Olive secche in pianta



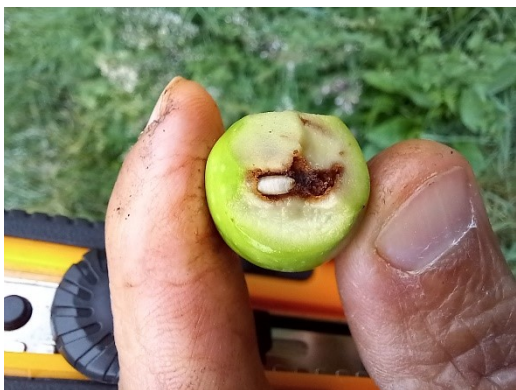
Cimice adulta sull'oliva



Uovo di Mosca della drupa



Olive in stress idrico



Danno da mosca su drupa