



UNA MONTAGNA DI BOTTEGHE

REPORT AZIONE 2.1 MAPPATURA

QUALI E QUANTE SONO LE BOTTEGHE PRESENTI NEL
TERRITORIO DEL GAL VALLE SERIANA E LAGHI BERGAMASCHI?



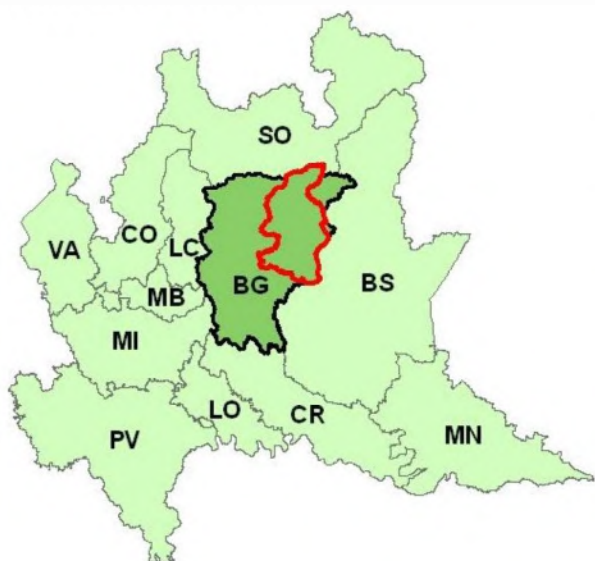
MISURA 19 - SOSTEGNO ALLO SVILUPPO LOCALE LEADER
OPERAZIONE 19.3.1 - COOPERAZIONE INTERTERRITORIALE E TRANSNAZIONALE



INDICE

IL TERRITORIO DEL GAL VALLE SERIANA E DEI LAGHI BERGAMASCHI	1
IL PROGETTO "UNA MONTAGNA DI BOTTEGHE"	3
OBIETTIVI GENERALI	4
AZIONI COMUNI	5
AZIONE COMUNE 2.1 – LA MAPPATURA DELLE BOTTEGHE	6
LE BOTTEGHE DI MONTAGNA - GAL VALLE SERIANA E DEI LAGHI BERGAMASCHI:	
• Il territorio incluso nella mappatura	7
• Le fasi della mappatura	8
• Le attività rilevate	9
• La localizzazione delle attività	10
• Le botteghe selezionate.....	11
• La localizzazione delle Botteghe	12

IL TERRITORIO DEL GAL



Il territorio del GAL Valle Seriana e dei Laghi Bergamaschi interessa diversi **sistemi ambientali** che dalla fascia perilacuale del Sebino si susseguono sino ad interessare le maggiori cime delle Orobie e tratti del crinale del distretto alpino e dei versanti esposti a sud della catena che separa la Valle Seriana dalla Valtellina.

Il territorio si caratterizza nella parte in quota dell'alta Valle Seriana come un ambiente conchiuso con poche **connessioni** ambientali e funzionali verso i contesti montani contigui della Valle Brembana e della Val di Scalve. Al contrario la parte bassa della Val Cavallina e del Sebino è fortemente relazionata

tanto a monte, con la Val Camonica, quanto a valle con il sistema del pianalto orientale bergamasco.

Il **sistema insediativo** risente fortemente di questa articolazione orografica che determina la tipologia e l'andamento del sistema viario e relazionale. A monte piccoli e isolati nuclei rurali con frazioni dislocate sui versanti meglio esposti. Nei fondivalle, gli insediamenti si fanno più significativi, articolati e spesso senza soluzione di continuità come nella Val Cavallina e nella bassa Val Seriana.

La collocazione dell'area nel **contesto provinciale e regionale** le consente di fruire di condizioni di relativa prossimità, tanto alla Città di Bergamo quanto all'area bresciana e all'estesa agglomerazione urbana che interessa l'intero arco pedemontano lombardo. Va rilevata, anche la presenza di un notevole numero di **nuclei di antica fondazione** che mantengono ancora rilevanti segni dell'originario tessuto insediativo ed elementi morfologici e architettonici di particolare rilievo storico e testimoniale.



Il **reticolo della viabilità** ordinaria che connette i centri urbani e i nuclei di maggior importanza è completato da un'ampia serie di percorsi pedonali, in origine nati per soddisfare le esigenze di lavoro e di utilizzo delle risorse naturali e ora valorizzati per favorire la fruizione turistica ed escursionistica dei luoghi.

Le **condizioni orografiche, morfologiche e climatiche**, sono decisamente articolate passando dal clima insubrico delle fasce periacquiali del Sebino a 180 m.s.l.m. ai 2.000 m.s.l.m. dei pascoli dell'alta Valle Seriana. Tali caratteri ambientali hanno determinato la naturale distribuzione delle coperture vegetali, condizionato l'uso dei suoli agricoli e forestali e caratterizzato le produzioni agroalimentari che si articolano su un paniere particolarmente ricco.

Poco meno del 70% dell'intera superficie è coperta da boschi e da vegetazione naturale che interessa le parti sommitali in quota e i pochi versanti in roccia presenti anche nelle parti basali dell'area. Il resto del territorio è dominato dai prati stabili e dai pascoli che occupano il 14,6% dell'area. Le colture legnose agrarie e i seminativi interessano poco più dell'1%, la quota residua è data dalle aree urbanizzate, dalle aree sterili e dalle acque superficiali.

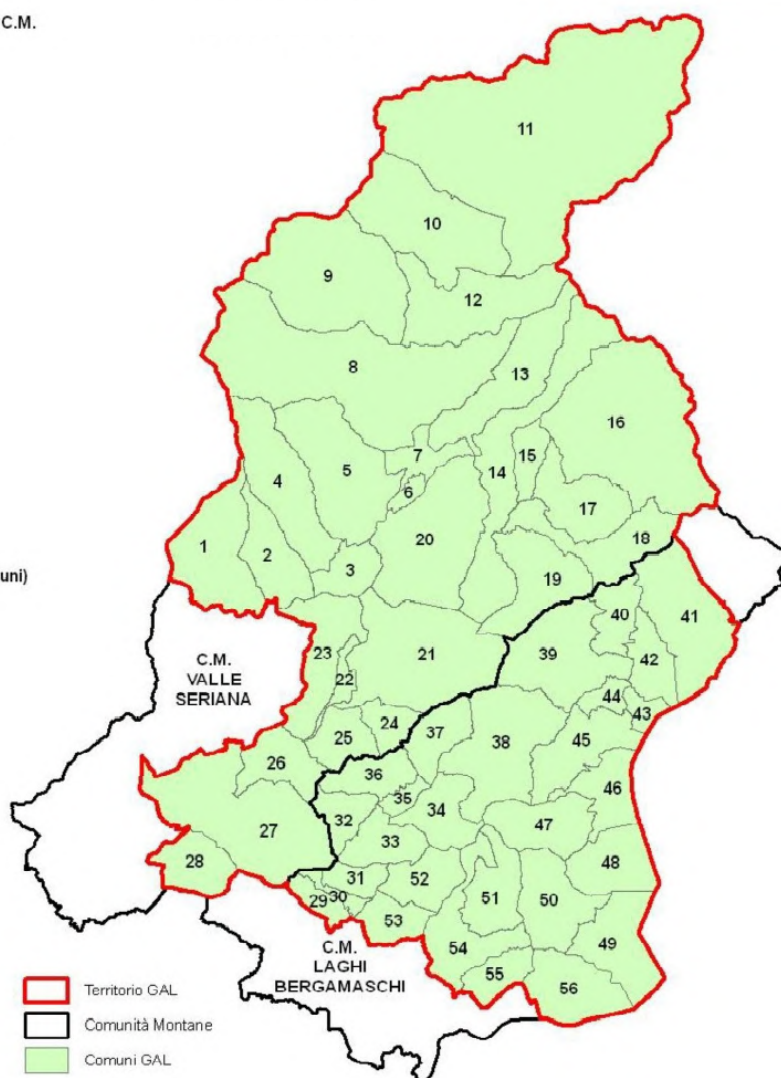
Elenco dei 56 comuni GAL per C.M.

C.M. Valle Seriana (28 comuni)

- 27 - Albino
- 8 - Ardesio
- 23 - Casnigo
- 18 - Castione Della Presolana
- 22 - Cazzano Sant'Andrea
- 26 - Cene
- 18 - Cerete
- 20 - Clusone
- 15 - Fino Del Monte
- 10 - Gandellino
- 21 - Gandino
- 2 - Gorno
- 12 - Gromo
- 25 - Leffe
- 13 - Oltressenda Alta
- 1 - Oneta
- 17 - Onore
- 5 - Parre
- 24 - Peia
- 6 - Piario
- 3 - Ponte Nossa
- 20 - Pradalunga
- 4 - Premolo
- 14 - Rovetta
- 18 - Songavazzo
- 11 - Valbondione
- 9 - Valgoglio
- 7 - Villa D'Ogna

C.M. Laghi Bergamaschi (28 comuni)

- 54 - Adrara San Martino
- 51 - Adrara San Rocco
- 53 - Berzo San Fermo
- 38 - Brianzano
- 30 - Borgo Di Terzo
- 40 - Bossico
- 33 - Casazza
- 43 - Castro
- 41 - Costa Volpino
- 38 - Endine Gaiano
- 47 - Fonteno
- 32 - Gaverina Terme
- 52 - Grone
- 42 - Lovere
- 29 - Luzzana
- 34 - Monasterolo Del Castello
- 48 - Parzanica
- 44 - Pianico
- 56 - Predore
- 37 - Ranzanico
- 46 - Riva Di Solto
- 45 - Solto Collina
- 39 - Sovere
- 35 - Spinone Al Lago
- 49 - Tavernola Bergamasca
- 55 - Viadanica
- 31 - Vignano San Martino
- 50 - Vigolo



IL PROGETTO

Il progetto “Una Montagna di Botteghe” focalizza la propria attenzione sulle piccole attività commerciali dei piccoli paesi intese non più come semplici punti di acquisto di beni, ma luoghi di incontro e di socialità.

Questo progetto di cooperazione, proposto dai GAL Bresciani e Bergamaschi, intende innescare processi di sviluppo attraverso le botteghe “dove il lavoro è passione e si tiene aperto con coraggio” cercando di perseguirne uno scenario di sviluppo possibile.

Si intende sostenere e rafforzare le attività degli operatori e, tramite un’accurata azione di animazione, contribuire alla ricerca di soluzioni riconoscendo, ovunque possibile, l’importanza multifunzionale e il marcato ruolo sociale delle botteghe di montagna. In altri termini il progetto pone la propria attenzione ai piccoli esercizi in aree marginali, cercando di porli al centro di nuovi processi di sviluppo locale.

Al fine di incrementare la conoscenza delle risorse del territorio, si intende prima di tutto realizzare una mappatura coordinata in termini quali-quantitativi dell’insieme di esercizi da coinvolgere nel progetto, reperendo le informazioni tramite indagini ad hoc, ma anche in parte già in possesso e/o messe a disposizione dalle associazioni di categoria (o altri enti locali).

**"UN PROGETTO PER FAR COMPRENDERE L'IMPORTANZA DELLE
CHACCHIERATE MENTRE SI INCARTA PANE E FORMAGGIO,
DOVE SI POSSONO TOCCARE CON MANO LE TRADIZIONI
AGRICOLE E ALIMENTARI DEL LUOGO PRIMA ANCORA DI
USUFRUIRE DEI SUOI ITINERARI E DELLE BELLEZZE
PAESAGGISTICHE"**



OBIETTIVI GENERALI

La costruzione della rete (networking) prevede anche di migliorare il collegamento tra le botteghe di montagna e le filiere produttive locali, i prodotti tipici ed il turismo rurale, ma anche implementare le relazioni tra i conduttori e le istituzioni coinvolte nel progetto (Comunità Montane, Parchi oltre alla stessa Regione).

In sintesi, il progetto contribuisce in modo sostanziale allo sviluppo e all'innovazione delle filiere e dei sistemi locali con particolare attenzione alla fase terminale del processo. Evidenti sono le correlazioni con l'ambito tematico relativo all'accesso ai servizi pubblici essenziali, quale elemento strutturale per garantire la qualità della vita.

PARTNER DI PROGETTO:

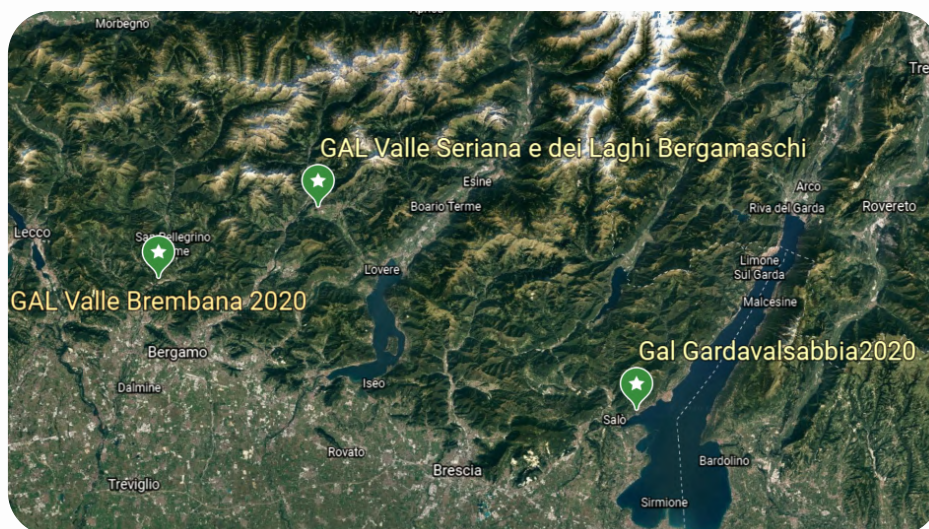
GAL GardaValsabbia2020 | GAL capofila di progetto



GAL Valle Brembana 2020



Gal Valle Seriana e dei Laghi Bergamaschi



AZIONI COMUNI

Le azioni comuni, coordinate dal GAL capofila, verranno sviluppate in modo coordinato ed integrato - ma allo stesso tempo autonomo - da ciascuno dei GAL partner, assicurando in ogni caso nelle fasi di attuazione la partecipazione di tutti gli altri soggetti sostenitori del progetto.

Nello specifico le azioni comuni sono:

- 1 Mappatura** quali-quantitativa delle botteghe/negozi delle frazioni e dei borghi montani.
- 2 Redazione Piano d'azione** : i partner definiranno un programma d'azione che dettaglierà la strategia coordinata di intervento e gli obiettivi prioritari, sulla base dei quali verranno costruite e sviluppate le attività di networking.
- 3 Redazione di documento guida** che sia da supporto ai piccoli esercizi sugli aspetti e problematiche fiscali e amministrative, e che aiuti a sviluppare delle proposte per il miglioramento dello status quo.
- 4 Comunicazione e marketing verso l'esterno (A)** : si intende sviluppare un pacchetto promozionale delle botteghe di montagna, che potrà non solo presentare le realtà, ma proporre itinerari tematici eno-gastronomici /rurali-culturali.
- 5 Comunicazione e marketing verso l'interno (B)** : verranno svolte, anche in questo caso in modo coordinato tra i GAL, una serie di azioni di promozione e comunicazione che permettano di raggiungere il più vasto pubblico possibile interno all'area.
- 6 Contaminazione e scambio inter-territoriale di buone prassi** : si procederà ad organizzare una serie di workshop tematici e di visite conoscitive tra i partner della rete e tra i sostenitori del progetto.
- 7 Valutazione indipendente del progetto** : si ritiene di fondamentale importanza che un soggetto esterno possa valutare l'efficienza e l'efficacia del progetto nel suo complesso.

AZIONE COMUNE 2.1

LA MAPPATURA DELLE BOTTEGHE

MAPPATURA QUALI-QUANTITATIVA DELLE BOTTEGHE DELLE FRAZIONI E DEI COMUNI MONTANI DEL TERRITORIO DEL GAL VALLE SERIANA E DEI LAGHI BERGAMASCHI

CONDIZIONI DI AMMISSIBILITÀ

ALTITUDINE SUPERIORE AI **600MT SLM**

POPOLAZIONE INFERIORE AI **1000 ABITANTI**

TERRITORIO ANALIZZATO/INCLUSO

56 COMUNI DI CUI **26 INCLUSI**

PIÙ DI **65 FRAZIONI** DI CUI **40 INCLUSE**

PIÙ DI **134.000 ABITANTI** DI CUI **18.386** IN AREE INCLUSE

DATI RILEVATI

PIÙ DI **525 ATTIVITÀ** CENSITE DI CUI **233** IN AREE INCLUSE

72 BOTTEGHE SELEZIONATE

CATEGORIE CENSITE

FRUTTA E VERDURE

PANETTERIE/FORNERIE

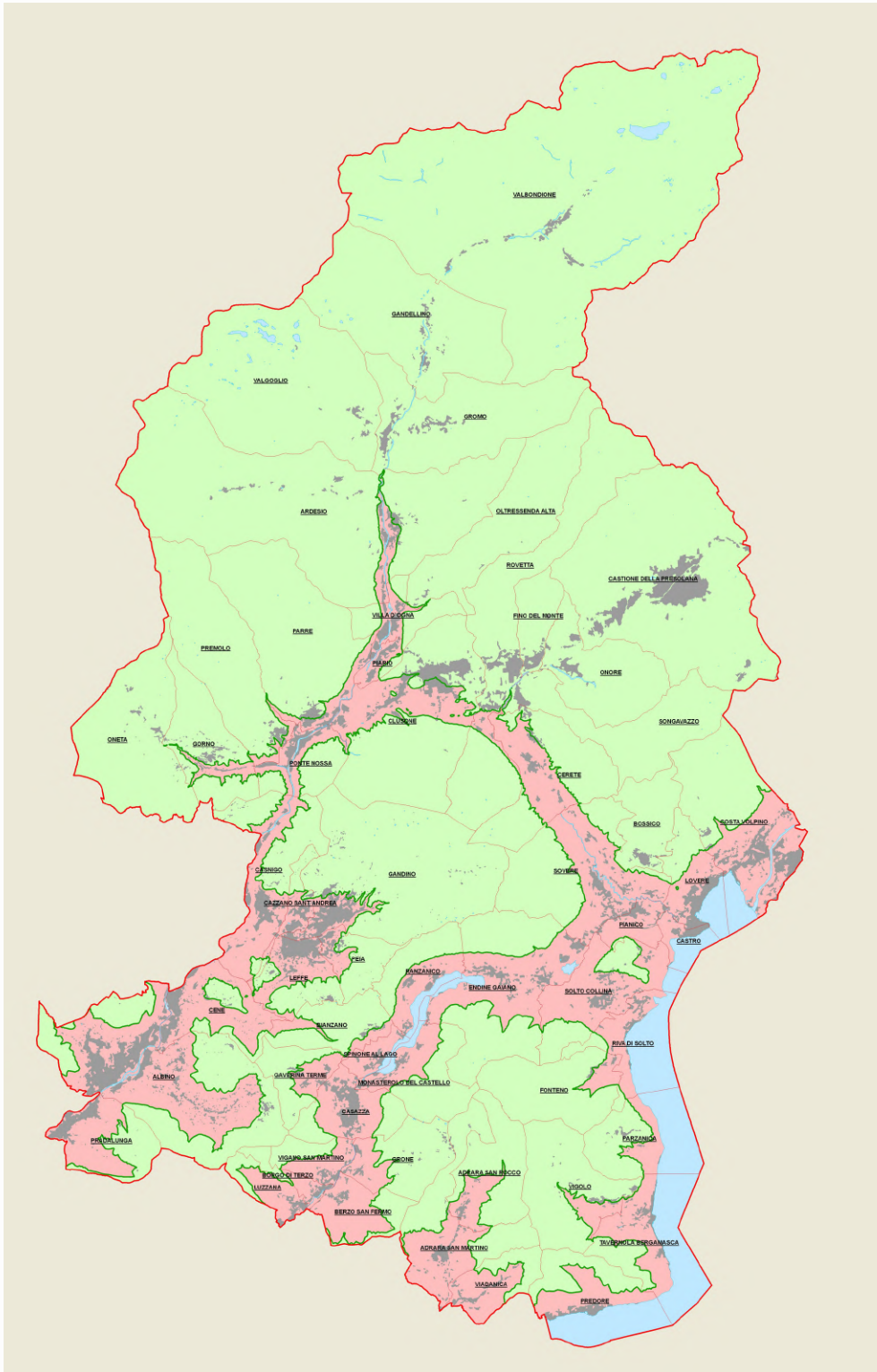
ALIMENTARI/MINIMARKET

BAR MULTISERVIZIO

EDICOLE/TABACCHI/CARTOLERIE

MACELLERIE

IL TERRITORIO INCLUSO NELLA MAPPATURA



LE FASI DELLA MAPPATURA

Individuazione dei comuni o frazioni che rientrano nei canoni stabiliti di comune accordo tra i GAL partner del progetto (altitudine e popolazione complessiva)



Individuazione degli esercizi commerciali esistenti incorporando diversi elenchi (camera di commercio, associazioni di categoria, etc...).



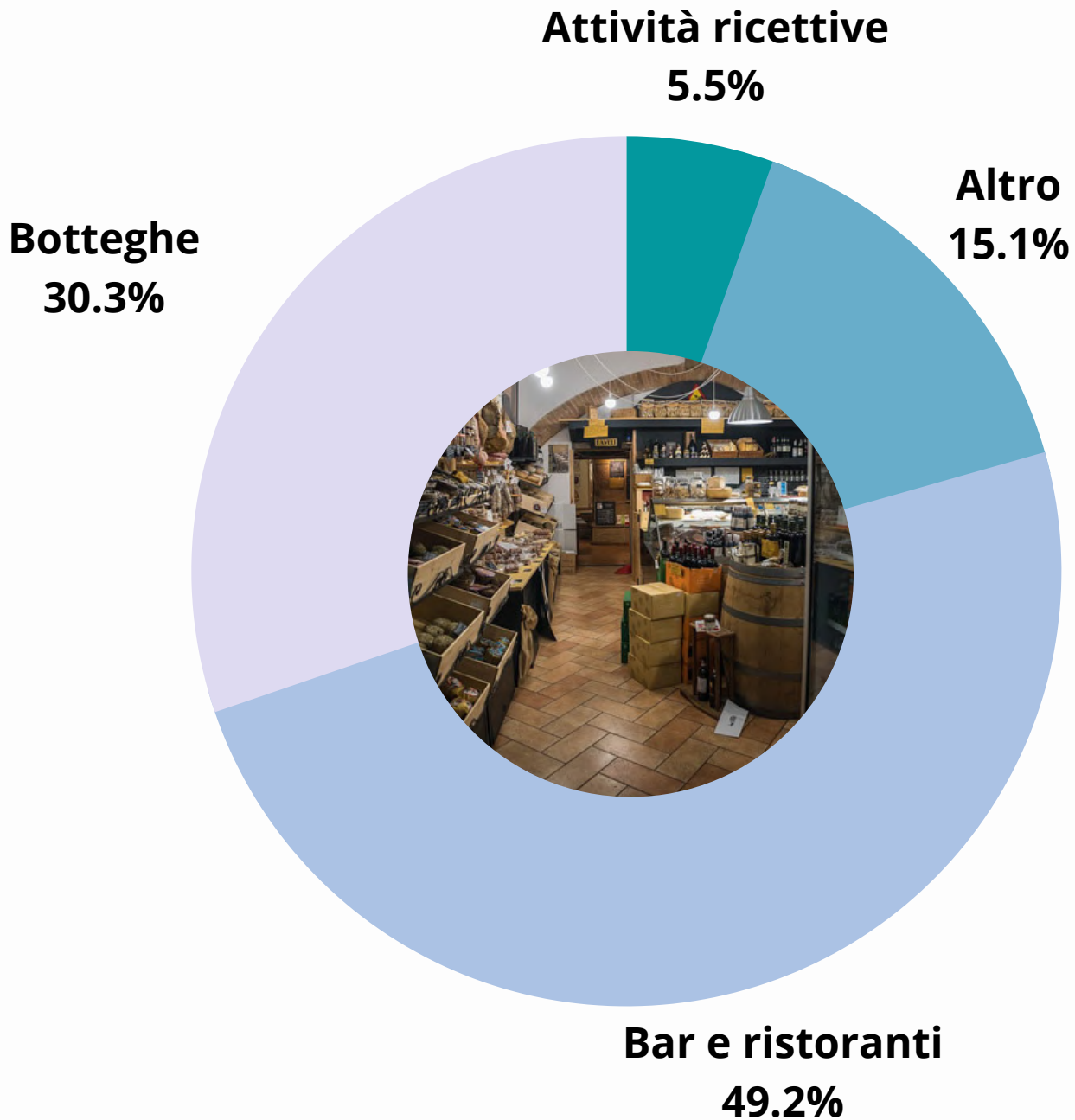
Selezione degli esercizi commerciali idonei allo scopo del progetto.



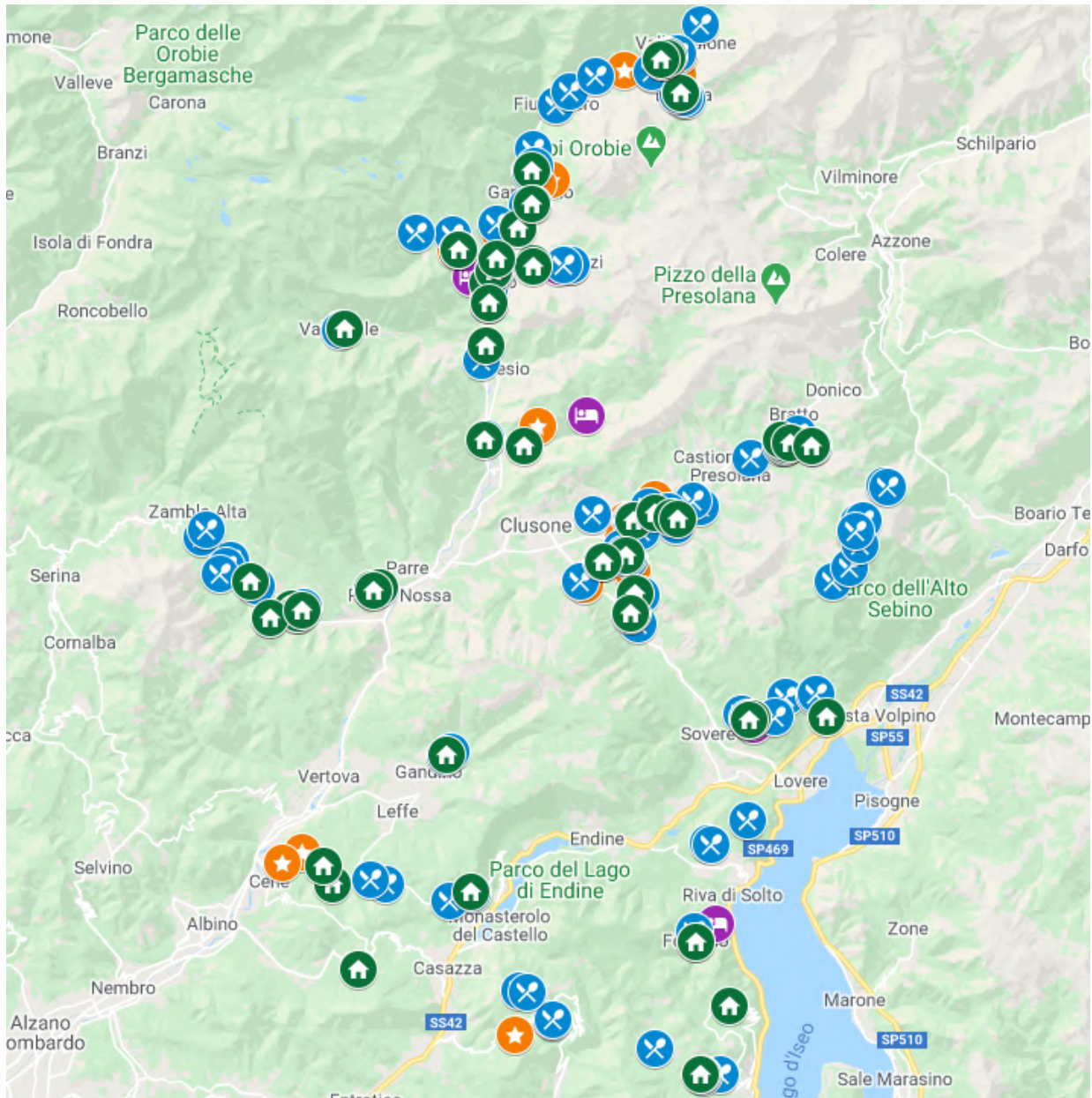
Verifica con gli enti locali (Comuni, Pro Loco, popolazione, etc...) dell'attuale esistenza dell'esercizio commerciale individuato nella fase precedente e del suo valore per il territorio.



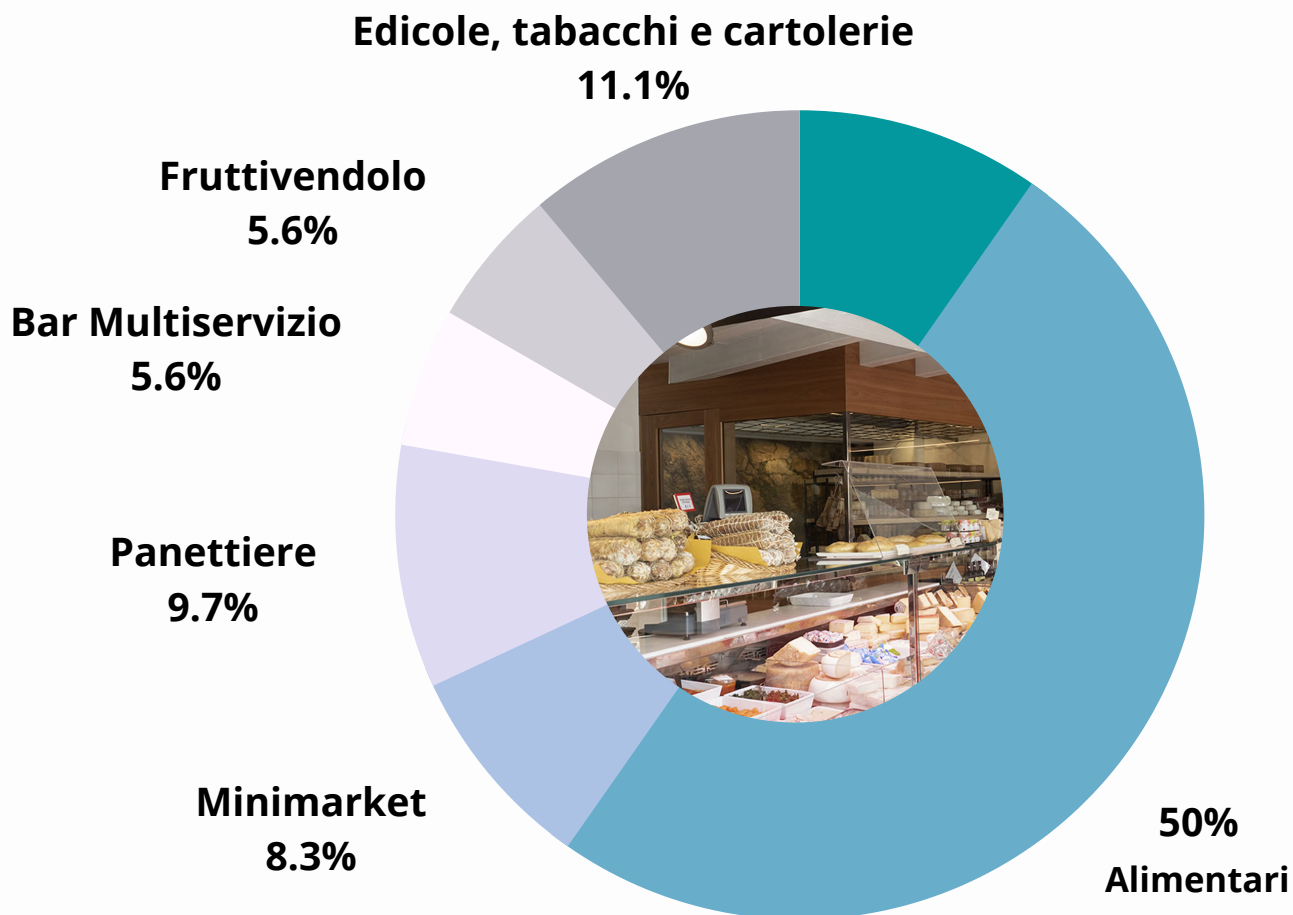
LE 233 ATTIVITA' RILEVATE



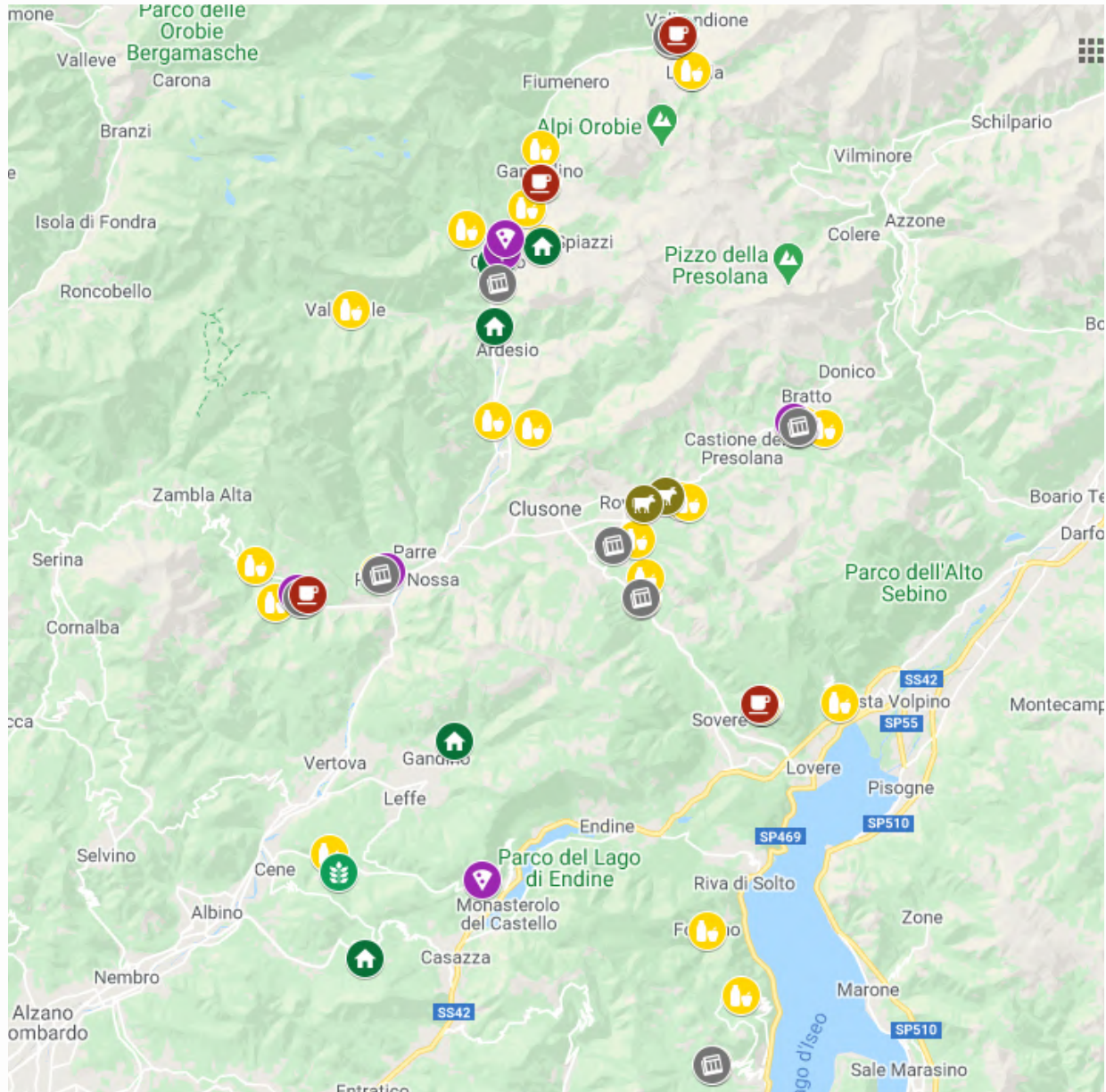
LOCALIZZAZIONE DELLE ATTIVITA'



LE 72 BOTTEGHE SELEZIONATE



LOCALIZZAZIONE DELLE BOTTEGHE





"Se l'Italia perde le botteghe, noi perdiamo l'Italia per come la conosciamo. Se le nostre città perdono i centri storici, non restano che enormi sobborghi residenziali. Se noi perdiamo le nostre relazioni di vicinato, non restiamo che individui consumatori. Per fortuna un ruolo da giocare ci resta, e può essere quello di protagonisti. Non per arrestare un processo che è storico e probabilmente ineluttabile, ma per dirigerlo e ripensarlo affinché sia positivo e promettente per tutti."

Carlo Petrini, gastronomo fondatore di Slow Food

SEGUI IL PROGETTO



www.galvalleserianaedeilaghi.com/botteghe

 GALValleSeriana



PSR LOMBARDIA
L'INNOVAZIONE
METTE RADICI
2014 2020



Regione
Lombardia