



L'OLIVICOLTURA IN LOMBARDIA

ILLUSTRAZIONE DEI RISULTATI DEL PRIMO ANNO DI LAVORO DEL
PROGETTO OLIVICOLTURA2030
PSR OPERAZIONE 19.3 COOPERAZIONE LEADER

GIOVEDÌ 03.12.2020 ORE 9.30 | PIATTAFORMA ZOOM



MISURA 19 - Supporto allo sviluppo locale Leader - SOTTOMISURA 19.3 "Cooperazione interterritoriale e transazionale"

LA COOPERAZIONE, IL PARTENARIATO E GLI OBIETTIVI DEL PROGETTO

Relatore: Nicola Gallinaro, Direttore Gal Gardavalsabbia2020



Finalità e obiettivi



Sostenere azioni di sistema e supporto alla filiera olivicola



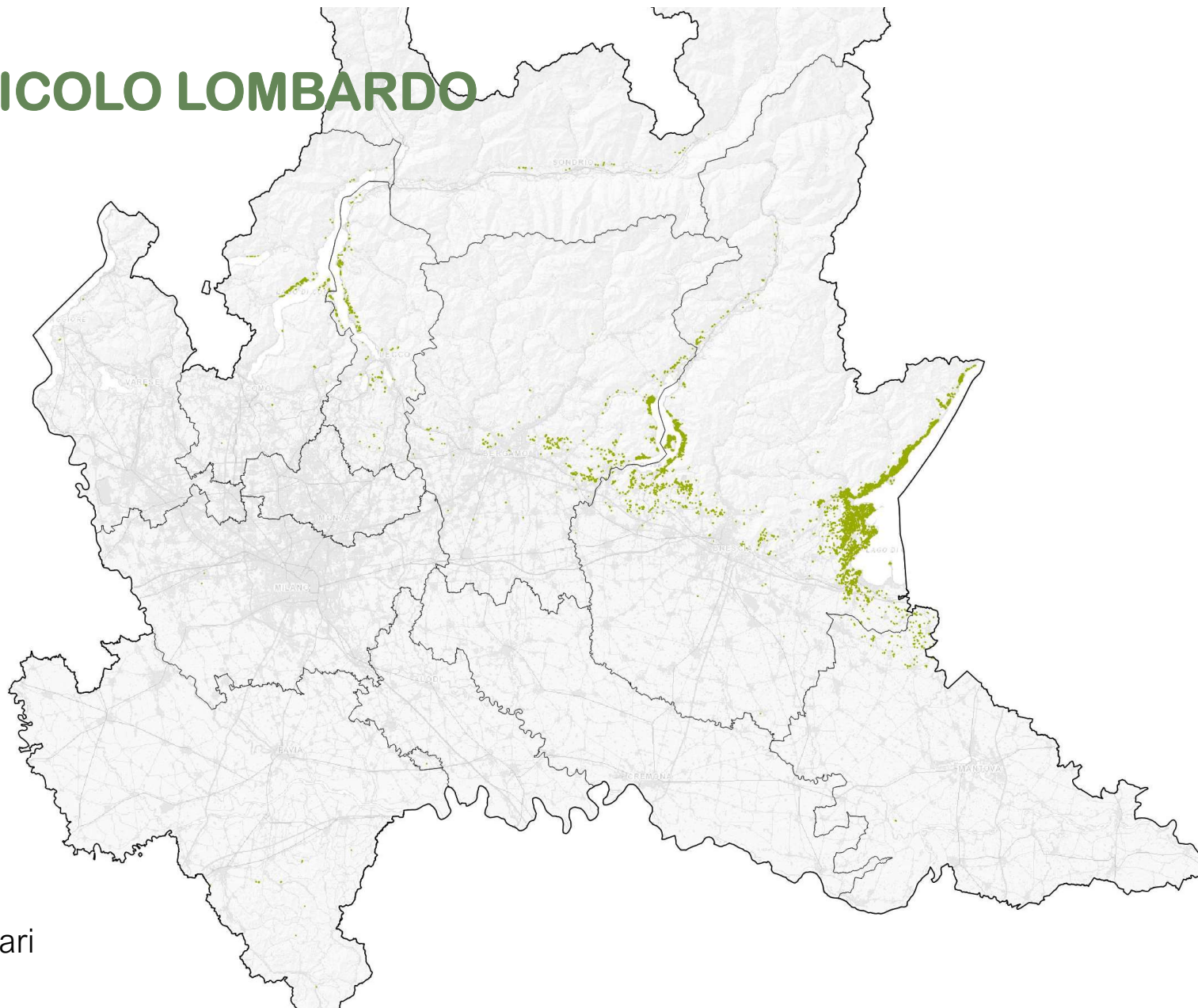
Impostare indagini secondo un metodo scientifico volte ad esplorare gli scenari futuri dell'olivicoltura anche alla luce dei cambiamenti climati e all'insorgere di nuove patologie



Rafforzare le reti locali e i partenariati rurali

IL TERRITORIO OLIVICOLA LOMBARDO (dati DUSAF RL)

Provincia	Sup (ha)
Bergamo	306,57
Brescia	2.614,61
Como	88,66
Cremona	-
Lecco	98,64
Lodi	-
Mantova	56,77
Milano	0,94
MonzaBrianza	-
Pavia	6,98
Sondrio	9,95
Varese	1,94
TOTALE	3.185,06

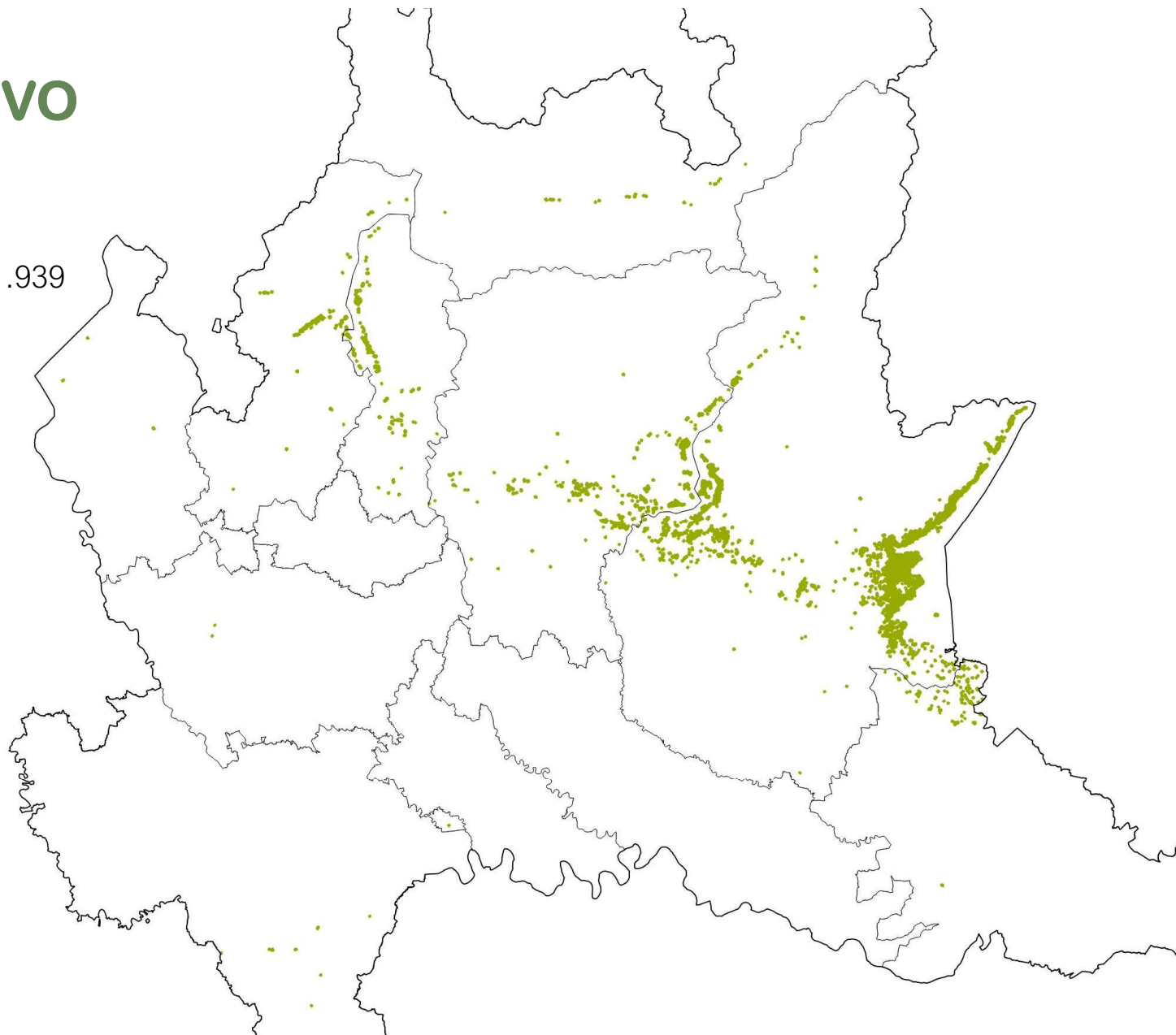


Superficie ISTAT (2019) 2.394 ettari

IL SISTEMA PRODUTTIVO

Aziende olivicole ISMEA su dati ISTAT (2010) 1.939

media produzione di olio: 548 tonnellate
(media 4 campagne 2018-2017-2016-2015)



I TERRITORI E I GAL PARTNER



GAL Valle Seriana e dei
Laghi Bergamaschi

GAL Sebino Valle
Camonica Val di
Scalve scarl



Gal Gardavalsabbia2020
(capofila)

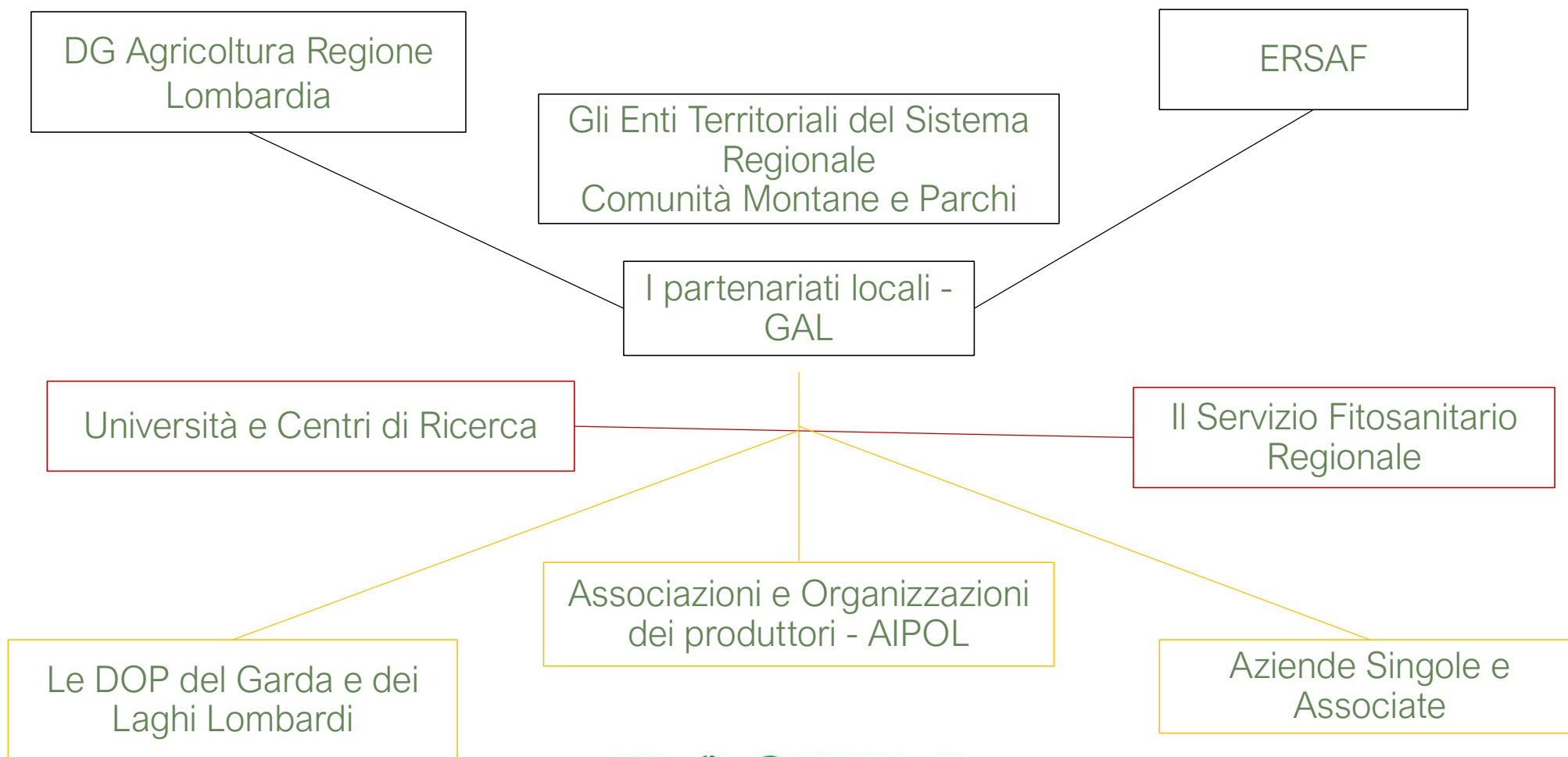


GAL Valli Savonesi - Liguria



GAL del Capo S. Maria di
Leuca - Puglia

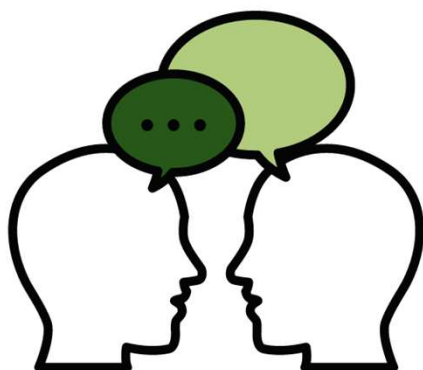
LA RETE DI PROGETTO



PSR LOMBARDIA
L'INNOVAZIONE
METTERE A RAGIONE



Elenco dei soggetti ad oggi attivamente coinvolti nel progetto



AIPOL

DOP del Garda e dei Laghi Lombardi

Università degli studi di Padova - Dipartimento di
Agronomia, Animali, Alimenti, Risorse Naturali e
Ambiente (DAFNAE)

Consorzio Olio DOP Laghi Lombardi

Consorzio di Tutela Olio Garda DOP

Frantoio Cooperativa Agricola San Felice del Benaco

Comunità Montana Lario Orientale Valle San Martino

Comunità Montana Parco Alto Garda Bresciano

Latteria Turnaria

Azienda Agricola Tentori

Azienda Agricola Anghileri Maria Ida

Elenco dei tecnici ad oggi attivamente coinvolti nel progetto



Giovanni Minuto | direttore generale Centro di
Sperimentazione e Assistenza Agricola (CeRSAA)

Tecnici | monitoraggio dei principali patogeni dell'olivo e
l'assistenza tecnica agli olivicoltori

Paolo Zani | responsabile tecnico | agronomo

Belotti Elia | agronomo

Deborah Madernini | agronomo

Matteo Ghilardi | agronomo

Giandomenico Borelli | agronomo

Chiara Gazzaniga | agronomo

Michele dell'Oro | agronomo

Massimo Perazzoli | agronomo

IL BOLLETTINO
FITOSANITARIO.
UNO STRUMENTO PER
CONSOLIDARE LA RETE



I NUMERI DEL BOLLETTINO... PRIMA DEL PROGETTO OLIVICOLTURA2030



Progetto Olivicoltura 2030
Bollettino olivo 27-11-2020

Fase Fenologica: Maturazione - Riposo vegetativo

Si segnala la maturazione completa su varietà precoci (Maurino, Leccino, Pendolino, etc.) e in via di completamento anche nelle altre varietà (Casaliva, Frantoio, Sbresa, etc.). Si segnala nelle zone più precoci l'inizio dell'entrata in stasi vegetativa.

Situazione fitosanitaria: Si raccomanda alle aziende che non abbiano ancora terminato le operazioni di raccolta di concluderle nel minor tempo possibile al fine di ottenere oli esenti dai difetti che si possono innescare con la sovraturazione e/o i possibili abbassamenti termici del periodo.

Si segnalano adulti di cimice asiatica migrati verso i ricoveri invernali. Sul sito di www.aipol.bs.it troverete pubblicate le indicazioni fornite da ERSAF per la cattura degli adulti al fine di riprodurre l'insetto antagonista.

Attacchi di *Euzophera sp.* principalmente a carico di varietà sensibili a rogna dell'olivo. Presenza di larve di diverse età. In presenza di rigonfiamenti con spaccature si consiglia la rimozione e distruzione delle porzioni colpite, anche in concomitanza delle operazioni di raccolta. Controllare l'eventuale presenza nei tubercoli di rogna.

Si consiglia di utilizzare cassette forate o bins per il magazzino delle olive cercando di lasciar passare massimo 48h tra la raccolta e la frangitura.

Al termine delle operazioni di raccolta procedere con trattamenti rameici al fine di disinfettare le ferite provocate dagli attrezzi di raccolta.

Nelle zone più umide si consiglia di procedere a trattamenti con prodotti curativi dei patogeni fungini fogliari (es. dodina), con particolare riferimento a occhio di pavone.

Si suggerisce il reintegro degli elementi utilizzati dalla pianta con particolare agli elementi fosforo e potassio, traslocati in abbondanza nei frutti in questa stagione molto ricca. Si consiglia l'utilizzo di fosfiti di potassio in eventuale combinazione, qualora compatibili, con il trattamento rameico post raccolta o concimazione al suolo con prodotti contenenti potassio e fosforo in proporzioni 5:1.

In linea generale possiamo affermare che un olivo adulto, con una produzione di circa 20kg di olive, di elemento puro asporti all'incirca 80g di fosforo (P) e 420g di potassio (K). A titolo di esempio andranno somministrati circa 900g di solfato di potassio (titolo 50%) e 170g di perfosfato triplo (titolo 48%) per ogni 20kg di oliva prodotta.

NON APPORTARE CONCIMI AZOTATI IN QUESTO PERIODO.

Al fine di conservare nel tempo l'olio prodotto, si consiglia di procedere con la filtrazione il prima possibile e porre l'olio prodotto al riparo da luce, ossigeno e sbalzi di temperatura.

Dettaglio per areali:

Garda: raccolta in corso. *Euzophera sp.* presente in Alto Garda e Valtenesi, valutare il monitoraggio dei voli mediante trappole soprattutto in caso di forte infestazione. Contattare i tecnici per la definizione di protocolli di difesa.

Sebino: Concludere velocemente le operazioni di raccolta. Verificare presenza di *Euzophera sp.* in particolar modo nelle zone colpite in maniera importante lo scorso anno.

Lario: catture e nuove punture di mosca scarse. Indici di Jaen generalmente più bassi di quelli rilevati su Sebino e Garda. Si consiglia di non anticipare troppo la raccolta se le olive non presentano punture di mosca. *Euzophera sp.* presente in diversi areali, con accentuazione dei danni causati dalla rogna.



Diffusione limitata

Il bollettino veniva pubblicato solo sul sito web di Aipol ed era a disposizione solo degli utenti registrati (circa 1000 persone)

+

A disposizione delle bacheche delle comunità montane

SEGNALAZIONE DISSECCAMENTI ANOMALI

Chiunque riscontrasse particolari sintomatologie nei propri oliveti, come disseccamenti improvvisi e repentini degli apici o di intere porzioni di pianta, è vivamente pregato di contattarci al fine di programmare un sopralluogo, finalizzato a verificarne le cause.

Contatti: Tecnici Garda: Madernini Deborah: 3472723570, Zani Paolo: 3284933440, Belotti Elia: 3895990962, Gazzaniga Chiara: 3397200847

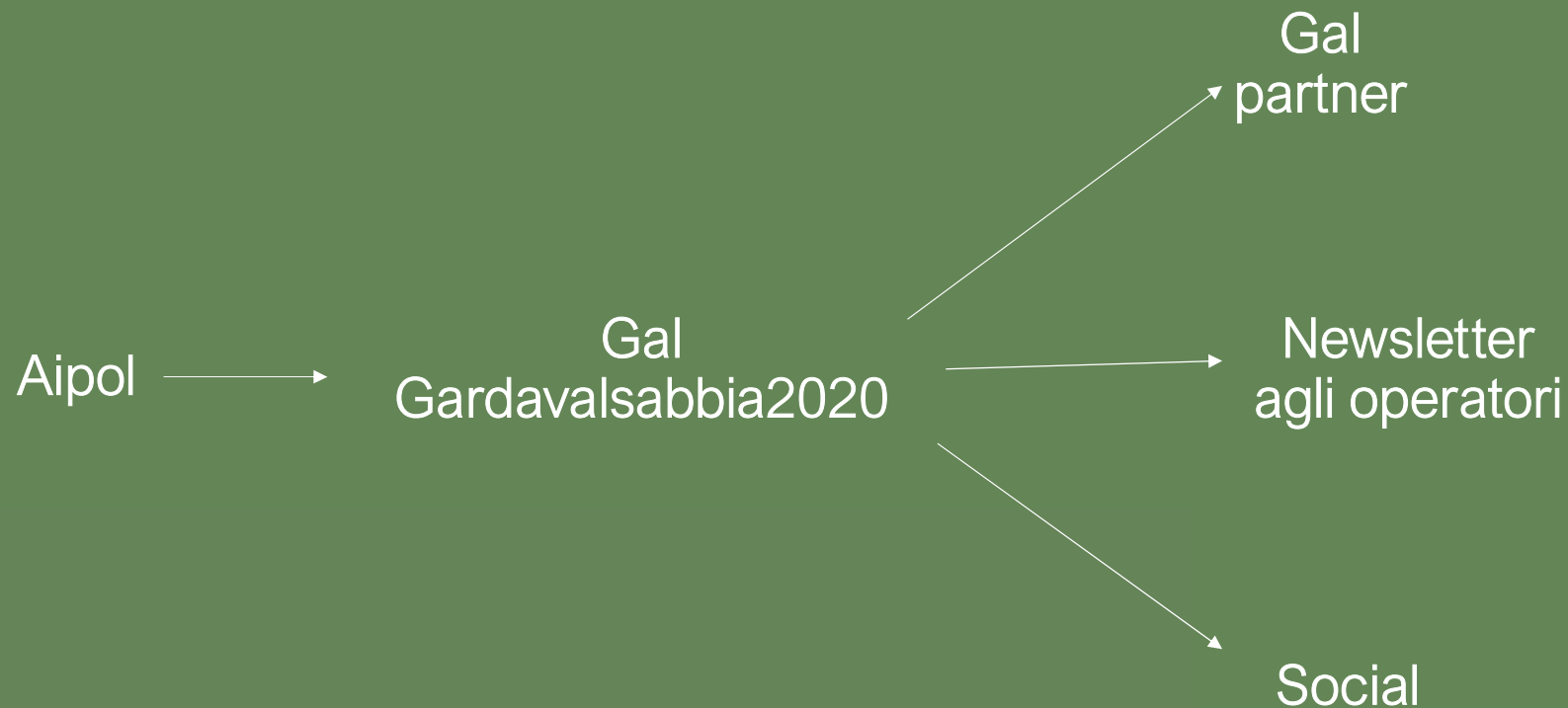
Tecnici Sebino, bergamasca e Valle Camonica: Ghilardi Matteo: 3283033822

Tecnici Lario: Borelli Giandomenico: 3398027022, Dell'Oro Michele: 3318581123

Supervisione scientifica: G. Minuto - CeRSA



CON IL PROGETTO ABBIAMO CREATO UN'AMPIA RETE DI DIFFUSIONE



A luglio, solo con il profilo Facebook del Gal capofila, il bollettino ha raggiunto più di 8000 persone

A luglio, solo tramite il profilo Facebook del Gal capofila, il bollettino ha raggiunto più di 8000 persone

GAL GardaValsabbia2020
18 luglio · 🌐

Publicato il bollettino olivicolo per lo sviluppo e la qualità della cultura dell'olivo redatto da AIPOL nell'ambito attività del progetto di Cooperazione Leader "OLIVICOLTURA 2030" di cui il Gal Gardavalsabbia2020 è capofila

Progetto Olivicoltura 2030
Bollettino olivo 17-07-2020

Fase Fenologica: accrescimento frutto – Pre indurimento nocciolo.
L'alternanza di giorni soleggiati e temporali frequenti sta favorendo lo sviluppo delle drupe che si avviano, nelle zone più precoci, verso l'indurimento del nocciolo in anticipo di circa 7 giorni rispetto al 2019.

Situazione fitosanitaria: si segnala un aumento dei voli di mosca dell'olivo (*Bactrocera oleae*) ed un inizio di deposizioni fertili su olive da mensa e non fertili su olive da olio. Negli areali monitorati, le infestazioni non hanno in nessun caso superato la soglia necessaria per un trattamento larvicida. Si consiglia, vista la forte presenza di adulti, di procedere ad interventi adulti (esche proteiche, trappole per cattura massale, etc.). Data la variabilità zonale, si consiglia di verificare attentamente l'eventuale superamento della soglia di intervento. Si segnala una cascola anomala non omogenea nei differenti areali. Al momento tale perdita è più frequente e intensa su leccino; tuttavia, anche altre varietà più rappresentate in Lombardia (Frantoio, Casaliva) non sono escluse. Nell'ambito del presente progetto, sono in corso studi e prove di contrasto per comprendere ed affrontare efficacemente tale fenomeno. Le prime osservazioni mostrano un'apparente relazione tra presenza di cascola verde e cimice asiatica (*Halyomorpha halys*). Sono, tuttavia, in atto verifiche e saggi anche in altre direzioni. Previa contatto con il tecnico di zona, in presenza di entrambe le manifestazioni, si suggerisce di intervenire con prodotti a base di deltametrina (esempio: Decis EVO), unico insetticida ad oggi autorizzato su olive contro *Halyomorpha halys*. In caso di concomitanza tra cascola verde e punture fertili di mosca sopra il valore di soglia, si suggerisce l'impiego di acetamiprid (esempio: EPK 5L). In relazione alle frequenti piogge che stanno caratterizzando il periodo, si consiglia di miscelare il prodotto con ossoluron o idrossido di rame - al fine di mitigare l'eventuale diffusione di patogeni fungini (occhio di pavone, lebbra, piombatura, etc.) - anche in combinazione con zolfo. **Avversità meteoriche:** a seguito di eventi grandinosi, si ricorda di intervenire tempestivamente con prodotti rameici (ossicloro di rame, idrossido di rame).




Prestazioni del tuo post

1487 persone raggiunte

46 "Mi piace", commenti e condivisioni

32 "Mi piace"	9 Sul post	23 Sulle condivisioni
2 Commenti	0 Sul post	2 Sulle condivisioni
12 Condivisioni	12 Sul post	0 Sulle condivisioni

108 Clic sul post

66 Visualizzazioni della foto	0 Clic sul link	42 Altri clic
---	---------------------------	-------------------------

COMMENTI NEGATIVI

0 Nascondi post	0 Nascondi tutti i post
0 Segnala come spam	0 Non mi piace più

Le statistiche indicate potrebbero non essere subito aggiornate rispetto a ciò che viene visualizzato nei post

GAL GardaValsabbia2020
24 luglio · 🌐

Publicato il bollettino olivicolo settimanale per lo sviluppo e la qualità della cultura dell'olivo in Regione Lombardia - redatto da AIPOL - nell'ambito delle attività del progetto di Cooperazione Leader "OLIVICOLTURA 2030". Il bollettino ha cadenza settimanale e viene pubblicato tutti i venerdì alle ore 12.

Progetto Olivicoltura 2030
Bollettino olivo 24-07-2020

Fase Fenologica: accrescimento frutto – Indurimento nocciolo.
L'alternanza di giorni soleggiati e temporali frequenti sta favorendo lo sviluppo delle drupe che, nelle zone più precoci, sono prossime all'indurimento del nocciolo.

Situazione fitosanitaria: si segnala un aumento dei voli di mosca dell'olivo (*Bactrocera oleae*), deposizioni fertili su olive da mensa e principalmente non fertili su olive da olio. Negli areali monitorati, le infestazioni non hanno in nessun caso superato la soglia per un trattamento larvicida. Si consiglia, vista la forte presenza di adulti, di procedere ad interventi adulti (esche proteiche, trappole per cattura massale, etc.). Data la variabilità zonale, si consiglia di verificare attentamente l'eventuale superamento della soglia di intervento. Si segnala una cascola anomala non omogenea nei differenti areali. Al momento tale perdita è più frequente e intensa su leccino; tuttavia, anche altre varietà più rappresentate in Lombardia (Frantoio, Casaliva) non sono escluse. Nell'ambito del presente progetto, sono in corso studi e prove di contrasto per comprendere ed affrontare efficacemente tale fenomeno. Le prime osservazioni mostrano un'apparente relazione tra presenza di cascola verde e cimice asiatica (*Halyomorpha halys*). Sono, tuttavia, in atto verifiche e saggi anche in altre direzioni. Previa contatto con il tecnico di zona, in presenza di entrambe le manifestazioni, si suggerisce di intervenire con prodotti a base di deltametrina (esempio: Decis EVO), unico insetticida ad oggi autorizzato su olive contro *Halyomorpha halys*. In caso di concomitanza tra cascola verde e punture fertili di mosca sopra il valore di soglia, si suggerisce l'impiego di acetamiprid (esempio: EPK 5L). In relazione alle frequenti piogge che stanno caratterizzando il periodo, si consiglia di miscelare il prodotto con ossoluron o idrossido di rame - al fine di mitigare l'eventuale diffusione di patogeni fungini (occhio di pavone, lebbra, piombatura, etc.) - anche in combinazione con zolfo.




Prestazioni del tuo post

5800 persone raggiunte

85 "Mi piace", commenti e condivisioni

57 "Mi piace"	12 Sul post	45 Sulle condivisioni
9 Commenti	0 Sul post	9 Sulle condivisioni
19 Condivisioni	19 Sul post	0 Sulle condivisioni

284 Clic sul post

180 Visualizzazioni della foto	0 Clic sul link	104 Altri clic
--	---------------------------	--------------------------

COMMENTI NEGATIVI

0 Nascondi post	0 Nascondi tutti i post
0 Segnala come spam	0 Non mi piace più

Le statistiche indicate potrebbero non essere subito aggiornate rispetto a ciò che viene visualizzato nei post

Grazie per
l'attenzione

