

L'INNOVAZIONE NEL MONDO DEL LAVORO IN AREE RURALI

PRIMA PRESENTAZIONE DELLE IMPRESE INNOVATIVE PRESENTI NEI GAL
PARTNER DEL PROGETTO JOIN - PRIMA PARTE



**ANALISI SVOLTA NELL'AMBITO DEL PROGETTO DI COOPERAZIONE
JOIN- JOB, INNOVATION AND NETWORKING IN THE RURAL AREA**



REGIONE LOMBARDIA - PSR 2014-2020
MISURA 19 "SOSTEGNO ALLO SVILUPPO LOCALE LEADER"
OPERAZIONE 19.3.01 "COOPERAZIONE INTERTERRITORIALE E TRANSNAZIONALE"



PSR LOMBARDIA
L'INNOVAZIONE
METTERE RADICI
2014 2020



Regione
Lombardia

INDICE

- IL PROGETTO JOIN
- LE FASI DEL LAVORO

- LE ESPERIENZE INNOVATIVE GAL HAUTE PROVENCE LUBERON
 - Regain
 - Mosaïque

- LE ESPERIENZE INNOVATIVE GAL ALT URGELL Cerdanya
 - Cal Rossa
 - Gratacool

- LE ESPERIENZE INNOVATIVE GAL CASTAGNICCIA MARE E MONTI
 - Castello D'Orezza
 - Sarl Realia

- LE ESPERIENZE INNOVATIVE GAL VALLE BREMBANA 2020
 - I Raïs
 - Giovani Orme

- LE ESPERIENZE INNOVATIVE GAL VALLE SERIANA E DEI LAGHI BERGAMASCHI
 - Contrada Bricconi
 - Azienda Agricola Agrigal

- LE ESPERIENZE INNOVATIVE GAL GARDAVALSABBIA2020
 - Bbuono
 - Cooperativa Tempolibero

CONOSCERE L'INNOVAZIONE PER PROMUOVERE PERCORSI DI SVILUPPO

IL PROGETTO JOIN

Il progetto di cooperazione transnazionale "JOIN" intende essere portatore di stimoli e riflessioni rispetto all'ampio tema dell'innovazione nelle imprese rurali.

Attraverso il consolidamento delle reti locali già esistenti e la contaminazione tra i territori dei 6 Gal coinvolti si intende raggiungere una maggiore e nuova conoscenza delle dinamiche del lavoro a livello territoriale, al fine di rafforzare le esperienze esemplari già attive nonché di sviluppare strumenti di supporto a beneficio degli operatori.

Il progetto si sviluppa su due livelli interconnessi e secondo un modello di comunicazione aperta proprio per rispondere all'esigenza primaria di essere attivatore e generatore di nuova creatività: a livello internazionale con una serie di azioni comuni previste per tutti i soggetti partner; a livello locale con l'organizzazione di azioni specifiche che verranno sviluppate nei singoli territori dei GAL partner.

www.join-leader.com

OBIETTIVI

Al fine di rafforzare le esperienze esemplari già attive sul territorio e sviluppare strumenti di supporto per gli operatori stessi, il progetto ha individuato diverse azioni specifiche che risponderanno ai seguenti obiettivi operativi:

- Approfondire la conoscenza riguardo le risorse presenti sui territori, in particolare le realtà imprenditoriali più innovative.
- Favorire lo scambio e la contaminazione tra i territori rurali.
- Attivare nuovi servizi ed esperienze su scala locale.
- Stimolare la creatività e l'identità territoriale del mondo del lavoro.

PARTENARIATO

Capofila: Gal GardaValsabbia2020
Gal Valle Seriana e dei Laghi Bergamaschi
Gal Valle Brembana 2020
Gal Haute Provence Luberon
Gal Castagniccia Mare e Monti
Gal Alt Urgell-Cerdanya



APPROFONDIRE LA CONOSCENZA RIGUARDO LE ESPERIENZE INNOVATIVE DEL TERRITORIO

LE FASI DEL LAVORO

Il progetto è stato avviato tra la fine del 2019 e l'inizio del 2020. Questi primi mesi hanno evidenziato la necessità di approfondire la conoscenza di ciò che i territori già offrono in termini di innovazione attraverso una mappatura delle realtà esistenti.

I sei Gal partner hanno concordato una metodologia comune di lavoro per individuare le imprese innovative, attraverso degli specifici criteri. Il database è stato costituito sia attraverso una fase di ascolto del territorio, raccogliendo indicazioni dagli enti locali e dalle associazioni di categoria partner, sia attraverso una attenta analisi di fonti formali e bandi di evidenza pubblica che in passato avevano già premiato in qualche modo l'innovazione.

Una volta effettuato questo primo screening si è deciso di approfondire alcuni elementi di interesse, attraverso interviste qualitative agli stessi operatori, per comprendere gli elementi che favoriscono l'innovazione e quali invece la ostacolano.

Le schede che si presentano di seguito, 2 per ogni Gal partner di progetto, sono il primo risultato dell'analisi delle interviste effettuate ed illustrano in breve ogni esperienza ed i connessi elementi di innovazione che potrebbero essere utili ad altri territori.

L'indagine è ad oggi (luglio 2020) in fase di elaborazione da parte dei Gal e rappresenta una prima restituzione di sintesi di alcuni casi simbolici.

Nei prossimi mesi verrà reso pubblico il Report completo.

COSA INTENDIAMO PER INNOVAZIONE?

Ai fini del presente progetto di cooperazione, l'innovazione è una nuova idea che dimostra di avere successo anche nella pratica. In altre parole, l'introduzione di qualcosa di nuovo (o rinnovato rispetto all'esistente) che diventa di beneficio concreto e misurabile per il territorio rurale dal punto di vista economico, sociale o ambientale.

Quali sono gli elementi che caratterizzano l'innovazione?

- **BISOGNO:** l'innovazione risponde ad un bisogno di soggetti specifici;
- **INVESTIMENTO SOSTENIBILE:** l'innovazione deve essere in grado di restituire il costo necessario per realizzarla;
- **CONOSCENZA:** le innovazioni si basano sulla conoscenza e sul saper fare;
- **MERCATO:** le innovazioni possono riguardare anche solo un mercato o un settore.



ELENCO DELLE ESPERIENZE INNOVATIVE NEI GAL PARTNER



GAL HAUTE PROVENCE LUBERON



Agir pour un territoire de coopérations et d'économie responsable

GAL HAUTE PROVENCE LUBERON FRANCIA

IL GAL

Il GAL Haute Provence Luberon è gestito nell'ambito della Communauté de communes Pays de Forcalquier-Montagne de Lure in partenariato con il Parco Naturale regionale del Luberon e l'agglomerato di Manosque.

Il GAL Haute Provence Luberon riunisce 103 comuni del dipartimento di Alpes de Haute Provence et du Vaucluse. Conta più di 141.760 abitanti.

È composto da 8 Consorzi Pubblici di Cooperazione Intercomunale (EPCI), dal Parco naturale Regionale del Luberon e dal Pays de Haute Provence, meno di 12 comuni della Durance Luberon Verdon Agglomération (DLVA) fanno parte del perimetro del Parco naturale regionale di Verdon.





REGAIN

Società cooperativa di interesse collettivo



SETTORE: CULTURA
TIPOLOGIA: COOPERATIVA

CONTATTI

Rezo 4, Maison Des Metiers Du
Livr 4 av Observatoire,
04300 Forcalquier
Francia



<http://regain-hq.org/>
FB: [habitatparticipatif.paca](https://www.facebook.com/habitatparticipatif.paca)
contact@regain-hq.org



DESCRIZIONE ATTIVITA'

La società cooperativa si occupa di un abitato gestito in forma partecipata nella regione del PACA. Per abitato partecipativo si intende un raggruppamento di persone che partecipano alla definizione, ideazione e gestione di locali ad uso abitativo, includendo degli spazi che vengono utilizzati in modo collettivo. Hanno tre caratteristiche essenziali: il progetto è pensato con gli abitanti, gli spazi da condividere sono già presenti nell'immobile, l'abitato è gestito dagli abitanti stessi. Regain è una struttura pionieristica a livello nazionale e si impegna a promuovere queste nuove forme in altri contesti ed è stata riconosciuta nel 2014 dal governo proprio per i benefici riconosciuti ai cittadini.

ELEMENTI DI INNOVAZIONE

L'innovazione consiste prima di tutto nella nuova modalità di gestione di spazi collettivi e risponde a bisogni emergenti che si manifestano nelle aree rurali: reinventare forme di solidarietà in contesti sociali fragili e svantaggiati. La cooperativa collettivizza processi decisionali e permette di costruire forme di mutuo aiuto alle fasce più deboli della comunità. Inoltre, si tratta di una gestione compatibile e rispettosa dell'ambiente che recupera aree e spazi, nell'ambito di una urbanizzazione più coerente permettendo ai cittadini di partecipare al processo decisionale di pianificazione del territorio, muovendosi inoltre verso la transizione energetica.

COSA CI INSEGNA

- Modello cooperativo
- Aiuto a fasce deboli di popolazione
- Partecipazione ai processi decisionali
- Sostenibilità ambientale



L'impresa si trova nel
Gal Haute Provence Luberon



MOSAÏQUE

Cooperativa d'attività e d'impresa



SETTORE: AGRICOLTURA,
COMMERCIO
TIPOLOGIA: COOPERATIVA

CONTATTI

SARL SCOP Mosaïque 28
rue du grand Pré
04130 Volx
Francia



mosaïque.compta@live.fr

Tel: 003 04 92 79 53 77

<https://www.caemosaique.fr/>

DESCRIZIONE ATTIVITA'

Mosaïque è una cooperativa partecipata dalle diverse imprese, secondo un modello di mutuo aiuto. Le imprese e gli imprenditori possono sviluppare il proprio progetto artigianale, commerciale o agricolo, condividendo con gli altri soci le funzioni amministrative, giuridiche e contabili aziendali e quindi ottimizzando i costi di gestione fissi. I soggetti che partecipano a queste attività diventano a tutti gli effetti dei dipendenti della cooperativa, in cui il singolo è responsabile delle proprie mansioni, ma allo stesso tempo, può specializzarsi in alcuni settori, attraverso un percorso di formazione personalizzato. La gestione delle attività comuni, al contrario, è a cura di dipendenti pagati con i fondi dei membri stessi.

La cooperativa fa parte di una rete nazionale (COPEA), che ha anche messo a disposizione una interfaccia di gestione che tutte le cooperative possono utilizzare.

ELEMENTI DI INNOVAZIONE

Il principale elemento di innovazione consiste nell'aver collettivizzato e condiviso con altre imprese alcuni costi fissi che le piccole imprese sono obbligate ad assumersi, attraverso un modello di gestione cooperativa collettivo. Inoltre, la cooperativa principale mette a disposizione i dipendenti per attività di formazione e scambio che permettono ai soci confronto e crescita continua.

COSA CI INSEGNA

- Ottimizzazione dei costi di gestione
- Amministrazione collettiva tramite interfaccia di gestione
- Percorsi di formazione
- Confronto e scambio tra imprese



ENTREPRENDRE
Mais pas seul !



L'impresa si trova nel
Gal Haute Provence Luberon



GAL ALT URGELL CERDANYA



GAL ALT URGELL CERDANYA

SPAGNA, CATALUNYA

IL GAL

Il Consorzio GAL Alt Urgell-Cerdanya (CAUC) è stato creato nel 2008 per iniziativa delle due municipalità per gestire le risorse economiche del Programma Leader 2007-2013. Il Consorzio è il gestore del Programma di Sviluppo Rurale 2014-2020. Per questo periodo, CAUC si è fissato come obiettivo prioritario dare supporto alla creazione e innovazione delle imprese sulla base delle risorse presenti sul territorio al fine creare occupazione, favorire il ritorno di professionalità nell'area, dare supporto alla cooperazione pubblico-privata e intersettoriale, nell'ottica sempre di una economia sostenibile e a basso impatto.

I principi chiave sono dunque:

- imprese e creazione d'occupazione
- innovazione tecnologia d'impresa, anche attraverso la formazione specializzata delle risorse locali
- equilibrio territoriale
- giovani, ritorno alle aree rurali e nuove forme di occupazione
- mitigazione dei cambiamenti climatici
- forme di cultura cooperativa (tra gruppi leader, pubblico-privato e intersettoriale)





SETTORE: TURISMO
TIPOLOGIA: IMPRESA INDIVIDUALE

CONTATTI

Carrer del Planell, 2,
25795 Taús, Lleida,
Catalunia, Spagna



info@calrossa.com
www.calrossa.com
Tel: +34 683 33 70 56
FB: @calrossataus



CAL ROSSA

IMPRENDITORIA FAMILIARE

Imprenditoria nel settore turistico



CAL ROSSA
TAÚS

DESCRIZIONE DELL'ATTIVITA'

Il progetto nasce dalla volontà degli imprenditori di recuperare e valorizzare il patrimonio culturale, etnologico e naturale della città di Taus per promuovere lo sviluppo socioeconomico di questa zona, coerentemente con i criteri di sostenibilità ambientale. Cal Rossa è diventata la prima casa "passiva" nei Pirenei, ovvero un edificio che genera più energia di quella che consuma e l'unica dedicata al turismo rurale. Inoltre, attraverso il suo sito web, si offrono altri servizi come quello di vendita di prodotti locali, informazioni su attività e itinerari nella natura che si svolgono intorno a Taus. Per questo motivo, l'attenzione sulla consapevolezza rispetto alle tematiche ambientali e alla sostenibilità rendono Cal Rossa un luogo unico nella zona.

ELEMENTI DI INNOVAZIONE

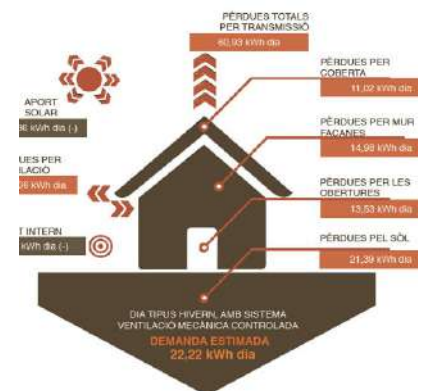
Il valore aggiunto di Cal Rossa risiede nelle caratteristiche strutturali dell'immobile: grazie alla particolare costruzione in legno, viene risparmiato il 90% dei consumi rispetto a una costruzione tradizionale. Il tetto fotovoltaico genera più energia di quella che viene consumata, quindi non genera sprechi ed è energia pulita. Ciò permette di generare ricchezza e posti di lavoro nell'area di Taus e migliorare i valori paesaggistici e faunistici del suo ambiente naturale. Inoltre, la struttura è molto attenta all'ambiente cercando di promuovere percorsi e attività tipiche della zona, il consumo di prodotti locali attraverso il negozio di alimentari dove i turisti possono ordinare i loro acquisti prima di arrivare in sede.

COSA CI INSEGNA

- Sostenibilità ambientale
- Recupero patrimonio rurale
- Integrazione di settori



L'impresa di trova nel
Consorci GAL Alt Urgell - Cerdanya





GRATACOOOL

EMMA ROCA

Imprenditoria nel settore agroalimentare

SETTORE: AGROALIMENTARE
TIPOLOGIA: IMPRESA INDIVIDUALE



DESCRIZIONE DELL'ATTIVITA'

GrataCool, con sede a Talló (Bellver de Cerdanya), è una impresa che si occupa della trasformazione e commercializzazione della rosa canina, impresa guidata dalla biochimica e sportiva Emma Roca. La rosa canina è il frutto della rosa selvatica e di solito si trova in tutti i Pirenei. GrataCool raccoglie questo frutto e produce pasta o polvere che poi si vende e commercializza separatamente oppure come preparato alimentare. Esistono vari prodotti come hamburger di verdure (con quinoa e ceci e un'altra variante con quinoa e funghi) o gelati prodotti da un'azienda di Ceret. Questo frutto selvatico contiene vitamina C e il suo consumo è raccomandato per la salute, lo sport e l'alimentazione. Questo frutto ha tre eccezionali proprietà: è antiossidante, antinfiammatorio e analgesico.

ELEMENTI D'INNOVAZIONE

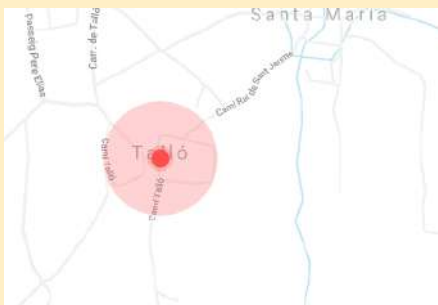
Gli elementi di innovazione sono riconoscibili in diversi ambiti: innanzitutto, l'impegno a lavorare e commercializzare la rosa canina, considerata dagli agricoltori della zona una pianta invasiva. Ciò è avvenuto fino a quando Gratacool ha iniziato a raccogliercela e per la prima volta sono state piantate fino a 8.000 piante per produrla direttamente. La cosa interessante di questo caso è la commercializzazione di un prodotto non radicato nell'area ma ampiamente consumato in altre aree europee. Inoltre, Gratacool ha un forte aspetto sociale in quanto collabora con fondazioni e realtà che lavorano con persone con diverse capacità funzionali, per svolgere attività come piantare, raccogliere, avvolgere, etichettare, inviare ordini, etc.... Pertanto, si tratta di un prodotto di prossimità, compatibile e rispettoso dell'ambiente, con un impatto sociale ed economico nell'area. Di conseguenza, coerente rispetto ai tre pilastri della sostenibilità.

CONTATTI

Carrer de les Cabanes s/n
25720 Talló, Lleida
Catalunia, Spagna



info@gratacool.com
www.gratacool.com
FB: @gratacool



L'impresa di trova nel
Consorci GAL Alt Urgell - Cerdanya

COSA CI INSEGNA

- Sostenibilità ambientale
- Commercializzazione varietà rare
- Produzione di qualità
- Etica del lavoro





Groupe d'Action Locale LEADER

GAL CASTAGNICCIA MARE E MONTI



GAL CASTAGNICCIA MARE E MONTI

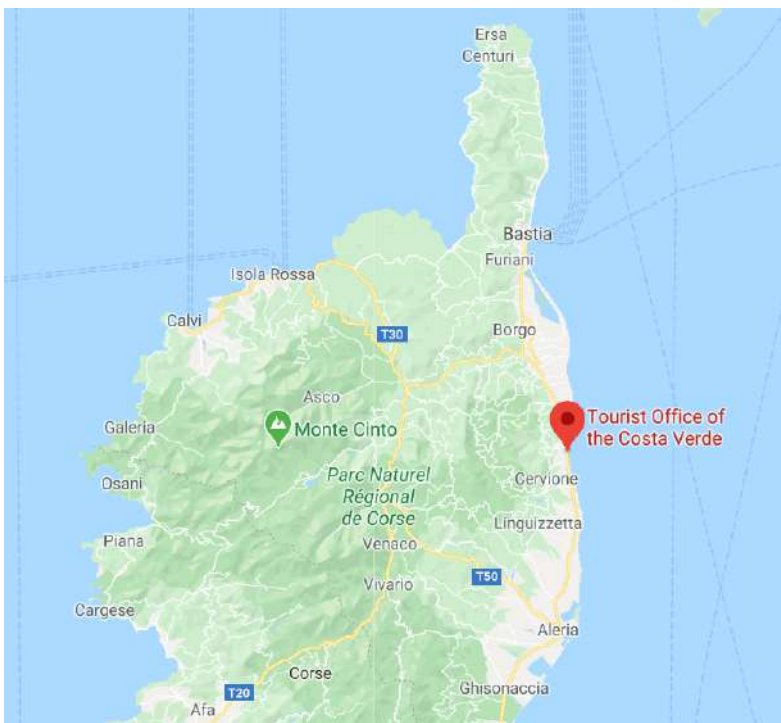
FRANCIA, CORSICA

IL GAL

Castagniccia Mare e Monti sono 2 microregioni della Corsica, per un totale di 65 villaggi

Situato in Haute-Corse, la nuova intercomunalità è recente perchè nata il 1° gennaio 2017. Essa comprende diverse micro-regioni: la Casinca, l'Orezza, l'Ampugani, il Casacconi e il Golu Suttanu, in tutto 42 comuni per la maggior parte nell'entroterra dell'isola ad eccezione d'importanti borghi litorali quali Venzolasca, Vescovato e Penta di Casinca.

La Costa Verde è una micro-regione che comprende 23 comuni situati al nord-est della Corsica. Si trova in una situazione geografica ideale per il suo facile accesso, in quanto è distante 40 chilometri dal porto di Bastia e delle sue infrastrutture di trasporto.





CASTELLU D'OREZZA

ANDRE GOUR

Albergo diffuso/ Rete di Chambres d'hôtes



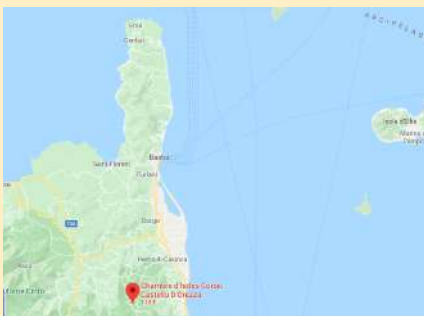
SETTORE: TURISMO
FORMA GIURIDICA: SASU

CONTATTI

Castellu d'Orezza
20229 CARCHETO-BRUSTICO
Corsica / France



castelludorezza@orange.fr
<https://castelludorezza.com>
Tel.: +33 6 07 47 65 08



DESCRIZIONE DELL'ATTIVITA'

Castellu d'Orezza è un B&B (maison d'hôtes) in una "Casa Torre" del XV secolo restaurata nello spirito architettonico culturale della regione e situata nel più grande castagneto naturale d'Europa.

Offre ai clienti internazionali 5 camere a 3*, arredate con gusto tra tradizione e modernità, nonché attività e servizi per la scoperta della cultura e del patrimonio culturale, oltre a possibilità di escursioni o attività legate al benessere...

La struttura sta facendo ulteriori investimenti per la promozione della stagione turistica, come ad esempio, la creazione di una table d'hôte, una piscina e un negozio di prodotti locali.

ELEMENTI DI INNOVAZIONE

André GOUR, creatore di Castellu d'Orezza, è promotore di un approccio che vuole rendere il piccolo villaggio di Carcheto-Brustico (comune che accoglie solo 32 abitanti) il laboratorio di un nuovo turismo esperienziale nel cuore della Corsica settentrionale.

Con la sua esperienza è stato in grado di convincere i referenti di progetto a rinnovare vecchi edifici ricchi di storia e trasformarli in pensioni sparse in tutto il villaggio. Ad oggi, sono in corso 4 progetti, che a breve termine permetteranno a queste strutture di funzionare come una rete, condividere servizi comuni, sviluppare e vendere prodotti turistici collettivamente, associando artigiani e produttori locali.

In breve, l'innovazione risiede nella creazione di una sorta di "albergo diffuso" rivisitato che renderà Carcheto un "paese -hotel di carattere".



L'impresa di trova nel Gal
Castagniccia Mare e Monti

COSA CI INSEGNA

- Rivolgersi a un mercato di nicchia
- Recupero edifici dismessi
- Lavoro in aree spopolate
- Creazione di una rete/
collaborazione tra settori





SARL REALIA

MURIEL CRESTEY

"Artigiana della cosmetica del territorio"



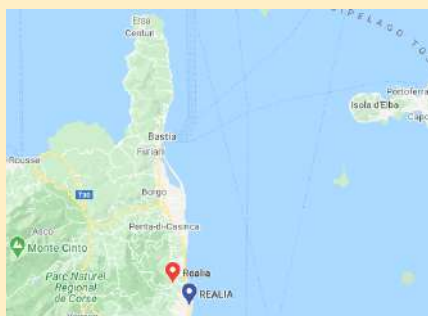
SETTORE: AGRICOLTURA
PIANTE AROMATICHE E OFFICINALI
FORMA GIURIDICA: SARL

CONTATTI

RT10 - Alistro
20230 SAN GIULIANO
Corsica / France



realia@wanadoo.fr
www.realia-cosmetic.com
Tel: +33 4 95 36 04 46
FB: @realiacosmetic



L'impresa si trova nel Gal
Castagniccia Mare è Monti

DESCRIZIONE DELL'ATTIVITA'

Realia è una società innovativa costruita attorno a due unità immobiliari. Una fattoria creata nel 2004 che produce materie prime specifiche per i cosmetici e una società a responsabilità limitata creata nel 2012 per garantire la trasformazione finale con il marchio Realia ma anche per garantire produzioni personalizzate.

Muriel Crestey, il suo fondatore, è un ingegnere agricolo e ha conseguito un diploma di specializzazione in scienze biomediche, orientamento cosmetologico. Realia offre una gamma cosmetica naturale al 100%, prodotta in Corsica con oltre il 90% di materie prime locali: creme di qualità, ricche di principi attivi per pelli sensibili, struccanti al 100% naturali ma anche ipoallergenici, peeling, scrub, creme da giorno antiossidanti, oli da massaggio. Tutto a base di olive, stella alpina, rosmarino, mirto selvatico o persino clementine, etc...

ELEMENTI DI INNOVAZIONE

L'innovazione principale risiede nella tecnologia applicata alla produzione: Realia ha implementato metodi di estrazione degli oli essenziali diversi da quelli più tradizionali e finalizzati a migliorare la biodiversità locale. Gli estratti che si producono consentono di ottenere prodotti cosmetici particolarmente innovativi. Questa specificità consente a Realia di beneficiare della menzione SLOW COSMETIC a 3 stelle (solo 3 società in Europa). Slow Cosmétique è un movimento che si batte per un consumo alternativo dei prodotti di bellezza; promuove esclusivamente cosmetici rispettosi del pianeta e della salute, oltre che con attente pratiche a basso impatto di commercializzazione.

COSA CI INSEGNA

- Rivolgersi a un mercato di nicchia
- Recupero edifici dismessi
- Lavoro in aree spopolate
- Creazione di una rete/ collaborazione tra settori





GAL VALLE BREMBANA 2020



GAL VALLE BREMBANA 2020

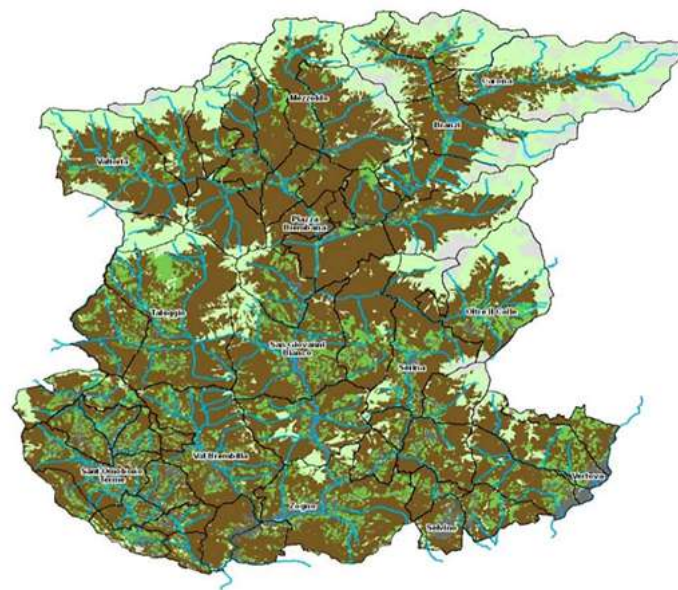
ITALIA, BERGAMO

IL GAL

Il Piano di Sviluppo Locale Valle Brembana 2020 interessa l'intero ambito amministrativo di 55 comuni, per una superficie complessiva di 77.109 ettari, che coprono la superficie territoriale della Comunità Montana della Valle Brembana e della Valle Imagna e parte del territorio della Comunità Montana della Valle Seriana, corrispondente ai comuni in sponda destra orografica della bassa valle.

La strategia definita dal PSL è la "Valorizzazione multifunzionale degli alpeggi delle produzioni di qualità e innovazione dei sistemi di ospitalità rurale"

La strategia del PSL tiene conto delle politiche di sviluppo rurale lanciate dal PSR in coerenza con la normativa comunitaria e, nello specifico, dell'analisi del contesto ambientale e socio economico del sistema rurale di riferimento, che ha consentito di mettere in luce i punti di forza, le debolezze, le opportunità e le minacce che lo caratterizzano e di definire il quadro dei bisogni da soddisfare per promuovere uno sviluppo allineato alle sue potenzialità e compatibile con le sue attitudini.





"1 RAIS"

Cooperativa di comunità di Dossena



SETTORE: SOCIALE E SERVIZI
TIPOLOGIA: COOPERATIVA DI
COMUNITA'

CONTATTI

Via Chiesa, 13, 24010
Dossena, Bergamo
Italia



coopirais@gmail.com
coopirais.wordpress.com
Tel.: +39 3473883782
FB: @coopirais



DESCRIZIONE ATTIVITA'

Fondata nel 2016 dall'idea di un gruppo di ragazzi già attivi sul territorio nella promozione e nel rilancio turistico. La Cooperativa 1 Rais, nasce dall'esigenza di dare continuità ai progetti di rilancio già avviati, incrementandoli con servizi necessari al paese di Dossena. La cooperativa ha come esplicito obiettivo quello di coinvolgere i giovani al fine di creare opportunità in loco in grado di rivitalizzare il Paese e mantenere giovani energie su un territorio di montagna svantaggiato.

Le attività avviate riguardano la ristorazione, il catering, pasti a domicilio, manutenzione del verde, lo sviluppo di servizi turistici ed Info point, attività educative, servizi di pulizia, ed infine la partecipazione ad un Gruppo Operativo finanziato nell'ambito della Misura Partenariati Europei per l'innovazione che prevede la stagionatura del formaggio (Formai del Minadur) presso le Miniere di Dossena che vengono in questo modo ulteriormente valorizzate.

ELEMENTI DI INNOVAZIONE

L'elemento di innovazione che si può individuare nel caso della Cooperativa di comunità 1 Rais è la forte componente giovanile (età media 22 anni). Già il nome, che in dialetto significa radici, suggerisce il legame con questa terra: un Paese ad un'altitudine di 986 m.s.l.m. raggiungibile mediante una strada impervia, che i giovani del luogo hanno deciso di non lasciare per cercare opportunità altrove ma di valorizzare fondando la prima cooperativa di comunità in Lombardia in grado di mantenere sul territorio la popolazione creando impiego e al contempo servizi di cui la comunità necessita.

COSA CI INSEGNA

- Modello cooperativo
- Recupero aree spopolate ed edifici dismessi
- Creazione della rete e collaborazione intersettoriale



L'impresa si trova nel
Gal Valle Brembana 2020



"GIOVANI ORME"

Cooperativa sociale



SETTORE: TURISMO E SOCIALE
TIPOLOGIA: COOPERATIVA SOCIALE

CONTATTI

Via Regorda, snc 24030
Corna Imagna, Bergamo
Italia



lacasadeisemi@gmail.com
www.ostelloilsentiero.it
Tel.: +39 334 5743963
FB: @lacasadeisemi



L'impresa si trova nel
Gal Valle Brembana 2020

DESCRIZIONE ATTIVITA'

La Cooperativa Giovani Orme è il frutto di un percorso di cittadinanza attiva avviato nel 2009 dal Comune di Corna Imagna insieme ad un gruppo di giovani del paese: da attività prevalentemente aggregative si è pian piano passati ad azioni che coniugassero al forte legame col territorio la volontà di creare lavoro. In particolare la cooperativa sociale svolge attività di promozione delle pratiche agricole e artigianali e di ricezione turistica.

Attraverso la gestione de La Casa dei Semi la cooperativa promuove organizza corsi di formazione (muri a secco, cesti, maglia), incontri, sperimentazioni agricole e organizzazione di eventi . Oltre che, in collaborazione con le amministrazioni dei piccoli comuni della Valle Imagna, alcuni servizi socio educativi rivolti ai minori. Dal punto di vista dell'ospitalità turistica, invece, attraverso la gestione dell'ostello "Il sentiero" e del campeggio "San Luigi"; gestisce inoltre il bar di paese, luogo di ritrovo della comunità oltre che di accoglienza turistica.

ELEMENTI DI INNOVAZIONE

L'innovazione risiede innanzitutto nell'attenzione che la cooperativa dedica all'ambito sociale al fine di creare opportunità sul territorio in termini di impiego giovanile attraverso il quale costruire una rete di servizi diversi tra loro. L'intento è quello di mantenere vive le tradizioni e le pratiche agricole e artigiane che caratterizzano la zona avvicinando ad esse la componente giovanile affinché diventi custode di questo patrimonio, da tutelare e da spendere a livello lavorativo. Al contempo creando attività e servizi sul territorio nell'ambito dell'ospitalità si apre al di fuori della comunità locale creando opportunità di flussi in entrata in grado di avere ricadute positive sul territorio.

COSA CI INSEGNA

- Modello cooperativo
- Recupero aree spopolate ed edifici dismessi
- Creazione della rete e collaborazione intersettoriale
- Creazione e gestione di servizi



GAL Valle Seriana
e dei Laghi bergamaschi

GAL VALLE SERIANA E DEI LAGHI BERGAMASCHI

**GRUPPO
DI AZIONE LOCALE
VALLE SERIANA
E DEI LAGHI
BERGAMASCHI**

GAL VALLE SERIANA E DEI LAGHI BERGAMASCHI

ITALIA, BERGAMO

IL GAL

Il territorio di competenza del Gal comprende la fascia perilacuale del Sebino e si susseque sino ad interessare le maggiori cime delle Orobie e tratti del crinale del distretto alpino e dei versanti esposti a sud della catena che separa la Valle Seriana dalla Valtellina. Nel contempo, comprende anche l'area che si collega con la pianura attraverso i fondivalle più accessibili, che anticipano la forte infrastrutturazione e urbanizzazione della pianura.

Obiettivi del PSL sono: 1. Migliorare la produttività del lavoro prestato in azienda attraverso: l'incremento del valore aggiunto delle produzioni agroalimentari tipiche e forestali; il miglioramento delle dotazioni infrastrutturali e strutturali; la diffusione di conoscenze e innovazioni; l'integrazione all'interno di filiere e di circuiti multifunzionali al fine di favorire il ricambio generazionale degli addetti. 2. Assicurare adeguate forme di utilizzo e di presidio territoriale dei sistemi agricoli e forestali capaci di garantire la manutenzione e la salvaguardia del paesaggio, degli habitat e dei beni naturalistici che determinano la rilevanza ambientale dei luoghi, la qualità delle produzioni e l'appetibilità dei luoghi sul mercato della fruizione turistica ed escursionistica. 3. Sostenere il sistema dell'accoglienza rurale attraverso: la valorizzazione delle produzioni agro alimentari; il miglioramento delle dotazioni strutturali e infrastrutturali; il rafforzamento dei servizi offerti dalle imprese agricole; la promozione delle forme di integrazione delle offerte turistiche; la multifunzionalità delle imprese agricole per favorirne l'integrazione con gli altri operatori attivi nel sistema rurale.





CONTRADA BRICCONI

Di Giacomo Perletti



SETTORE: ALLEVAMENTO, SERVIZI
E TURISMO
TIPOLOGIA: AZIENDA AGRICOLA

CONTATTI

Via Bricconi, 324020
Oltressenda Alta BG
Italia



Cel: +39 349 4285648
info@contradabricconi.it

DESCRIZIONE ATTIVITA'

Contrada Bricconi è parte di un nucleo rurale del 1500 situato in una soleggiata conca prativa a 1000 metri di quota in Valzurio, laterale incontaminata dell'alta Valseriana nelle Orobie Bergamasche. Qui da qualche anno si cerca di ridare vita ad una borgata unica per posizione e storia. In questa azienda agricola (e agrituristica) vengono allevati bovini di razza Grigio Alpina e prodotti yogurt e formaggi. Nel giro di pochi anni verrà avviata l'offerta agrituristica per far vivere ai visitatori l'esperienza unica di assaporare il lavoro secolare dell'uomo-agricoltore della montagna. Questo progetto nasce dal desiderio di comunicare l'unicità del lavoro agricolo, e di queste montagne, dove la fatica di generazioni ha generato un paesaggio ed un sapere unici. Lo scopo è quello di riportare in vita un luogo vero, autentico, dove viene prodotto formaggio che sa di formaggio e dove la spiegazione di un'attività sia densa di volontà di condividere ed educare

ELEMENTI DI INNOVAZIONE

L'azienda coniuga perfettamente tradizione e innovazione, al fine di accogliere una tradizione secolare e raccontarla, mostrarla al mondo. Sono stati quindi recuperati e ristrutturati antichi edifici a fini agrituristici ed inseriti nuovi edifici atti alla produzione agricola, con un occhio di riguardo alla valorizzazione della biodiversità. L'azienda ha aperto inoltre un e-commerce. In ultimo, la multifunzionalità organizzativa permette di integrare la ruralità con l'accoglienza, la didattica ed il turismo sostenibile.



COSA CI INSEGNA

- Multifunzionalità aziendale e intersettorialità
- Sostenibilità e ridotto impatto ambientale
- Recupero di antichi edifici di legno e pietra del 1500



GAL Valle Seriana
e dei Laghi bergamaschi

L'impresa si trova nel
Gal Valle Seriana e Laghi
Bergamaschi



SETTORE: AGRICOLTURA
TIPOLOGIA: AZIENDA AGRICOLA

CONTATTI

Via Pezzoli d'Albertoni, 101
Lefte (BG)
Italia



<https://www.aqrigal.com/>
info@aqrigal.com
Tel: +39 392 877 4347



AZIENDA AGRICOLA AGRIGAL

Di Adriano Galizzi

DESCRIZIONE ATTIVITA'

L'azienda agricola Adriano Galizzi, conosciuta per le sue pregiate gallette, nasce dalla passione per l'agricoltura del giovane ingegnere gestionale Adriano, da cui prende il nome prima che l'ispirazione. Questa fresca e giovane azienda trova posto nella località bergamasca di Lefte e incentra la propria produzione su diverse tipologie di cereali, tutte con qualità e caratteristiche autentiche, ottenute seguendo processi di coltivazione e di trasformazione tradizionali.

Gallette, farine per polenta e gustosi snack, sono tutti realizzati dall'azienda agricola bio Adriano Galizzi con passione e cura, seguendoli in tutte le fasi della lavorazione.

ELEMENTI DI INNOVAZIONE

Le idee innovative dell'azienda agricola Adriano Galizzi rispettano le risalenti consuetudini agricole della Val Gandino: la coltivazione prevede l'uso di soli metodi naturali, escludendo i fertilizzanti chimici, i diserbanti e anche la raffinazione della granella. La continua ricerca della qualità migliore, senza "se" e senza "ma", attraverso un'agricoltura rispettosa delle tradizioni locali ma soprattutto dell'ambiente.

Grazie agli sforzi compiuti da quest'azienda agricola per unire le tradizionali tecniche di coltivazione e la moderna produzione, i suoi clienti potranno gustare dei sapori autentici, preservando le sane abitudini alimentari e gastronomiche. Le gallette non hanno semplicemente un ruolo centrale all'interno della produzione, ma rispecchiano a pieno il lavoro, la genuinità e la mission dell'azienda.

BENEFICIO PER IL TERRITORIO

- Sostenibilità e ridotto impatto ambientale, biodiversità
- Tutela del territorio e dei prodotti locali.
- Gestione della filiera, dalla produzione alla distribuzione
- Qualità e unicità dei prodotti



GAL Valle Seriana
e dei Laghi bergamaschi

L'impresa si trova nel
Gal Valle Seriana e Laghi
Bergamaschi

GAL  **GARDA
2020 VALSABBIA**

GAL GARDA VALSABBIA 2020

**PIANO DI SVILUPPO
LOCALE 2014-2020**

**COOPERAZIONE
INNOVAZIONE
FORMAZIONE**

GAL GARDA VALSABBIA 2020

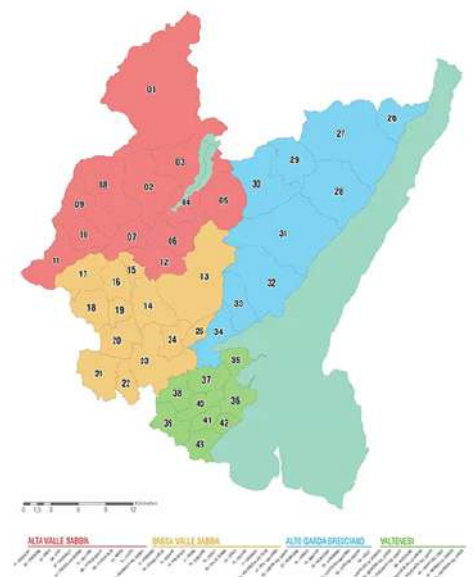
ITALIA, BRESCIA

IL GAL

Il territorio di progetto appartiene a tre distinti comprensori omogenei storicamente integrati tra loro per vari aspetti funzionali e profondamente collaborativi. Questi sono: la Comunità Montana di Valle Sabbia, la Comunità Montana Parco Alto Garda Bresciano e la Valtenesi. Tutti i 43 comuni del territorio sono afferenti alla Provincia di Brescia.

Il territorio occupa una superficie complessiva di 1.074,60 kmq, suddivisa amministrativamente fra 43 comuni, di cui 25 ricadenti nel territorio di competenza della Comunità Montana di Valle Sabbia, 9 in quello della Comunità Montana del Parco Alto Garda Bresciano, ed infine 9 nel territorio della Valtenesi. Distinguendo ulteriormente la porzione più settentrionale da quella meridionale della Valle Sabbia si possono individuare, nel territorio quattro grandi macroaree omogenee: 1. Alta Valle Sabbia; 2. Bassa Valle Sabbia; 3. Alto Garda Bresciano; 4. Valtenesi.

Il piano "Azione 2020" riunisce un ampio partenariato e si propone come azioni prioritarie lo stimolo alla competitività del settore agricolo, attraverso il supporto alle filiere, la gestione sostenibile delle risorse naturali e l'azione per il clima attraverso una forte azione sulle energie rinnovabili e la realizzazione di uno sviluppo territoriale equilibrato delle economie e delle comunità rurali.





BBUONO

Shop online di prodotti tipici bresciani



DESCRIZIONE ATTIVITA'

Bbuono è una vetrina online che commercializza prodotti tipici del territorio della tradizione bresciana, nello specifico della Valle Sabbia, Valle Trompia, Lago di Garda e limitrofi, selezionando con scrupolosità i produttori che vengono inclusi in una vera e propria rete di promozione. L'idea nasce nel 2015 da Mattia Apostoli, il titolare, in ambito universitario e si evidenziano subito le opportunità dello shop online, che ancora non aveva competitor nell'area. Bbuono seleziona quindi piccoli produttori del territorio bresciano che producono eccellenze enogastronomiche di alta qualità e mantengono viva la tradizione bresciana, rispettando i valori di qualità, etica e fiducia, tradizione e genuinità. I produttori sono scelti nel rispetto di un vero e proprio manifesto di intenti che vuole mettere in evidenza il valore del locale e della tradizione tipica, dandone nota al consumatore finale che è invitato a visitarli. Le box vengono vendute in tutta Europa e sono in corso di sviluppo diversi progetti per organizzare tour enogastronomici e favorire esperienze dirette di fruizione.

ELEMENTI DI INNOVAZIONE

L'innovazione dell'impresa risiede certamente nella tecnologia che permette la facile commercializzazione dei prodotti locali con ecommerce, attraverso un sistema automatico che distribuisce in tutta Italia e Europa. Le piccole imprese vengono quindi promosse e conosciute e possono vendere anche in luoghi lontani grazie al supporto tecnologico esterno. Importante l'aver messo in rete i produttori del territorio, i quali sottoscrivono una sorta di manifesto per la qualità, e a cui viene data visibilità con singole schede nel portale. L'intersectorialità è l'altro elemento di innovazione, grazie alle collaborazioni stipulate con imprese del settore turismo (hotel, B&B.), a cui vengono fornite delle box prodotti speciali e personalizzabili che invitano il turista alla visita del produttore direttamente in azienda.

COSA CI INSEGNA?

- Prodotti di alta qualità
- Visione internazionale
- Manifesto di intenti per la qualità
- Rete di collaborazione
- Intersectorialità



SETTORE: COMMERCIO

TIPOLOGIA: IMPRESA INDIVIDUALE

CONTATTI

Via Fiamme Verdi 87
25078, Vestone (BS)
Italia



Tel: +39 0365 1870025

Cel: +39 333 544 0014

info@bbuono.it

www.bbuono.it

FB: bbuono.it



L'impresa si trova nel
Gal GardaValsabbia2020





SETTORE: SERVIZI E TURISMO
TIPOLOGIA: COOPERATIVA SOCIALE

CONTATTI

Strada Provinciale 39, nr. 1,
Manerba del Garda Brescia,
Italia



Tel.: +39 0365 654488
info@ostelloanticapieve.it
www.ostelloanticapieve.it
FB: @ostelloanticapieve
FB: @cooptempolibero



L'impresa si trova nel
Gal GardaValsabbia2020

GAL 2020 **GARDA**
VALSABBIA



PSR
2014-2020
LOMBARDIA
INIZIATIVE
PER TIRINO



COOPERATIVA SOCIALE TEMPOLIBERO

Ostello Antica Pieve



DESCRIZIONE ATTIVITA'

Tempolibero è una cooperativa sociale a scopo plurimo che dal 1987 opera al fine di perseguire l'interesse generale della comunità, la promozione umana e l'integrazione sociale dei cittadini. Nell'ambito delle sue attività di inserimento lavorativo di persone con disabilità, ha preso in gestione tre strutture ricettive nel territorio del Gal per testare forme di occupazione in settori differenti e a contatto con il pubblico: l'Ostello Antica Pieve a Manerba, l'Hotel Miramonti a Gardone Riviera e i Fienili di Cima Rest. L'Ostello Antica Pieve nasce all'interno di un edificio storico ristrutturato in cui si ospitano turisti, famiglie e ragazzi europei che vengono a fare tirocini in Italia grazie al progetto Erasmus Plus, favorendo così l'incontro interculturale. Si organizzano inoltre concerti, convegni, eventi socio-culturali. Tutte e tre le strutture si avvalgono di collaborazioni con produttori locali per la ristorazione e collaborano con le associazioni del territorio per ideare iniziative ed eventi culturali. L'Hotel Miramonti gestisce, oltre al proprio ristorante, il servizio di mensa scolastica del Comune.

ELEMENTI DI INNOVAZIONE

La cooperativa ha messo in connessione diversi settori e servizi, integrando la disabilità nel turismo. L'ostello, l'hotel e i fienili in gestione non solo si collocano in territori disagiati e quindi con un intento di collaborazione con la comunità locale, ma instaurano relazioni con le attività locali, ad esempio, i produttori locali per la ristorazione o i servizi di accoglienza rivolti al turista. Attraverso progetti internazionali, si creano relazioni e progetti sovra locali.

COSA CI INSEGNA?

- Integrazione tra filiere e servizi
- Lavoro in contesti disagiati e aree interne
- Puntare sulla qualità oltre la disabilità
- Cooperazione internazionale





WWW.GALGARDAVALSABBIA2020.IT - INFO@GALGARDAVALSABBIA2020.IT
 TEL.: + 39 0365 651085

REPORT ELABORATO A CURA DEL GAL GARDAVALSABBIA2020



PHOTO CREDIT: NICOLÒ BRUNELLI E LEONARO MODONUTTO

REGIONE LOMBARDIA - PSR 2014-2020 - MISURA 19 "SOSTEGNO ALLO SVILUPPO LOCALE LEADER"
 OPERAZIONE 19.3.01 "COOPERAZIONE INTERTERRITORIALE E TRANSNAZIONALE"

